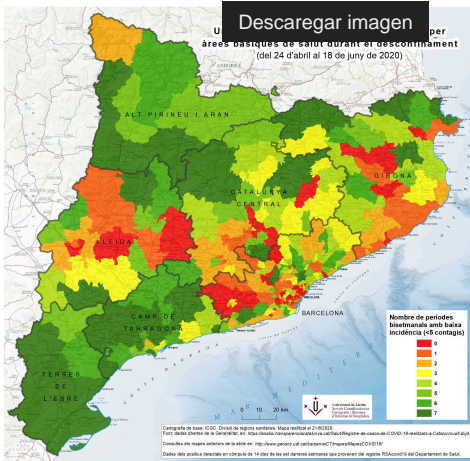




Mapes en obert, secció mapes del COVID19

Des del Servei Cientifictècnic de Cartografia i SIG de la Universitat de Lleida posem a l'abast de tots els usuaris un seguit de mapes, de diferents tipologies i variables. En cas que es vulguin utilitzar per acompanyar algun treball, preguem que se citin correctament.

Desconfinament, regions sanitàries i àrees bàsiques de salut: es podia haver fet millor?

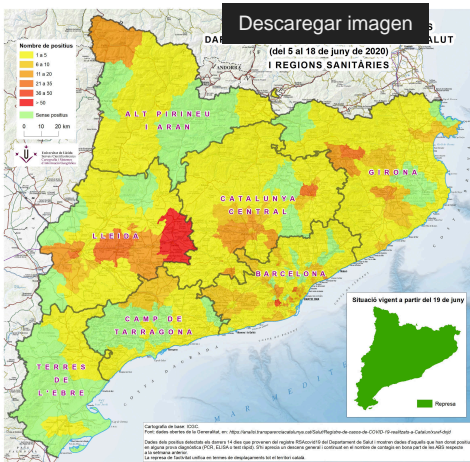


Ara és el moment de fer balanç: hem anat fent el seguiment del nombre de positius en Covid-19 durant 7 períodes de 14 dies cadascun, amb superposició consecutiva d'una setmana. El mapa adjunt mostra el resultat: en verd les ABS amb una incidència molt baixa de la malaltia i en tonalitats vermelloses les zones amb elevada incidència. Entenem com a molt baixa incidència haver tingut només fins a 4 infectats (sovint no n'hi ha hagut cap) diagnosticats durant l'etapa estudiada. D'aquesta distribució es poden extreure conclusions respecte de la idoneïtat de la divisió territorial emprada durant el desconfinament a Catalunya.

[Descarregar text complet](#) [/export/sites/Dgha/ca/.galleries/Documents/ABS-i-desconfinament.pdf]

[Descarregar el mapa](#) [/export/sites/Dgha/ca/.galleries/Documents/PositiusbaixosW.jpg]

Lenta davallada de contagis: la COVID19 continua present en escenari de represa

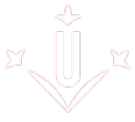


Segons les dades del Departament de Salut del període que va del 5 al 18 de juny, el nombre d'infectats de la COVID19 ha continuat experimentant una tendència al descens de casos a Catalunya, amb un total de 1.795 contagis en el conjunt del període (1.107 de tests PCR, 356 de tests ELISA i 332 de tests ràpids), el que suposa un descens del 18% en el nombre de positius. En l'apartat negatiu l'ABS de Cervera es manté per sobre dels 50 casos en els darrers 14 dies. Només 13 ABS superen la vintena de contagis (6 a la regió sanitària de Barcelona, 4 a la de Lleida, 2 a la de les Comarques Centrals i 1 a la de Girona). El nombre d'ABS amb xifres de contagi nul·les continua creixent (55), així com el de les que tenen un nombre de contagis baix (210 ABS

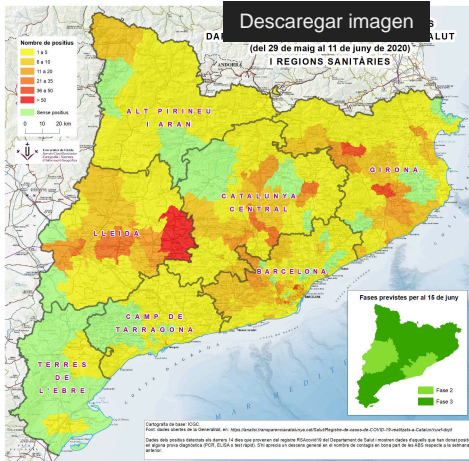
amb un màxim de 5 infectats).

[Descarregar text complet](#) [/export/sites/Dgha/ca/.galleries/Documents/Nota-premsa-mapapositius7.pdf]

[Descarregar el mapa](#) [/export/sites/Dgha/ca/.galleries/Documents/Positiusiambits7W.jpg]



Esperança amb precaució: davallada de contagis i sense presses per desescalar

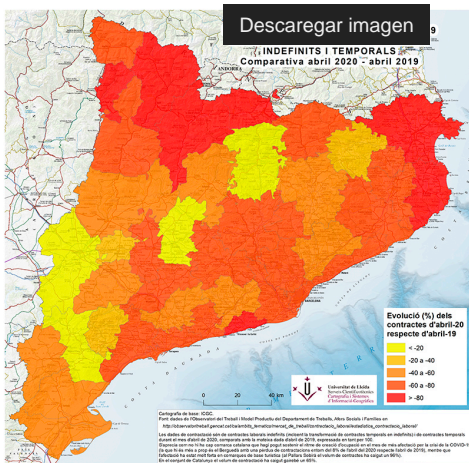


Segons les dades del Departament de Salut del període que va del 29 de maig a l'11 de juny, el nombre d'infectats de la COVID19 ha experimentat una clara davallada a Catalunya, amb un total de 2.192 contagis en el conjunt del període (1.571 de tests PCR, 344 de tests ELISA i 277 de tests ràpids), el que suposa un descens del 32% en el nombre de positius. Només l'ABS de Cervera es manté per sobre dels 50 casos en els darrers 14 dies. Només 12 ABS superen la vintena de contagis (5 a la regió sanitària de Lleida, 3 a la de Barcelona, 2 a la de les Comarques Centrals i 2 a les de Girona). El nombre d'ABS amb xifres de contagi nul·les s'incrementa considerablement (42), i també augmenta força el de les que tenen un nombre de contagis baix (190 ABS amb un màxim de 5 infectats).

[Descarregar text complet \[/export/sites/Dgha/ca/.galleries/Documents/Nota-premsa-mapapositius6.pdf \]](/export/sites/Dgha/ca/.galleries/Documents/Nota-premsa-mapapositius6.pdf)

[Descarregar el mapa \[/export/sites/Dgha/ca/.galleries/Documents/Positiusiambits6W.jpg \]](/export/sites/Dgha/ca/.galleries/Documents/Positiusiambits6W.jpg)

COVID19: Reducció dràstica de la contractació, menys al sector agrari

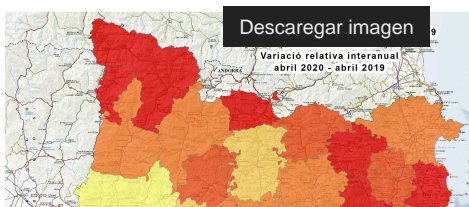


En el conjunt de Catalunya el volum de contractació ha caigut gairebé un 65%. De 268.867 contractacions l'abril de 2019 hem passat a només 94.855 l'abril de 2020. Aquest decrement no s'ha donat de forma homogènia en tots els sectors productius: el més afectat ha estat el sector serveis, amb una davallada del 69% del volum de contractes, seguit dels sector industrial (-55%) i de la construcció (-46%). Per contra, el sector agrari, considerat essencial per mantenir l'abastiment alimentari de la població, ha experimentat un increment important, amb un 18% més de contractes, convertint-se en un nínxol important d'ocupació.

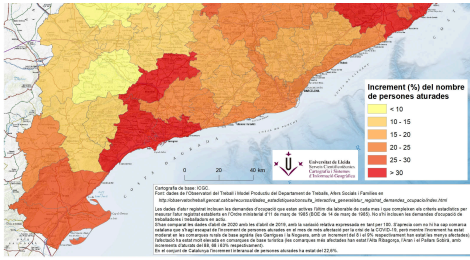
[Descarregar text complet \[/export/sites/Dgha/ca/.galleries/Documents/MapaContractacio.pdf \]](/export/sites/Dgha/ca/.galleries/Documents/MapaContractacio.pdf)

[Descarregar el mapa \[/export/sites/Dgha/ca/.galleries/Documents/Contracte_comarca_abril20W.jpg \]](/export/sites/Dgha/ca/.galleries/Documents/Contracte_comarca_abril20W.jpg)

COVID19: Increment generalitzat de l'atur, però distribució territorialment desigual



En el conjunt de Catalunya l'increment interanual de persones aturades ha estat del 22,6%. De 381.598 persones aturades l'abril de 2019 hem passat a 467.810 l'abril de 2020, és a dir, un total de 86.212 persones més sense feina. L'afectació ha estat major en comarques de base turística: l'increment d'aturats ha estat del 88% a l'Alta

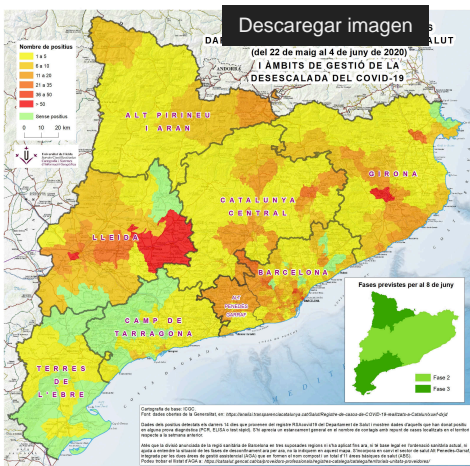


Ribagorça, del 68% a l'Aran i del 63% al Pallars Sobirà. Per contra, el creixement de l'atur ha estat moderat en comarques de base agrària: a les Garrigues hi ha un 8% més d'aturats i un 9% a la Noguera. L'increment de l'atur ha estat més fort entre els homes que entre les dones, i ha afectat sobretot a treballadors joves (20 a 34 anys). L'impacte ha estat per sobre de la mitjana en el sector serveis (27% més de persones aturades), i en la construcció (26%), mentre que a la indústria l'atur ha crescut en un 16% i en el sector agrari l'increment ha estat molt lleu (1,5%).

[Descarregar el text complet \[/export/sites/Dgha/ca/.galleries/Documents/AturCOVID19.pdf \]](/export/sites/Dgha/ca/.galleries/Documents/AturCOVID19.pdf)

[Descarregar el mapa \[/export/sites/Dgha/ca/.galleries/Documents/AturCOVID19W.jpg \]](/export/sites/Dgha/ca/.galleries/Documents/AturCOVID19W.jpg)

Lleuger repunt de contagis: la COVID19 es resisteix a marxar

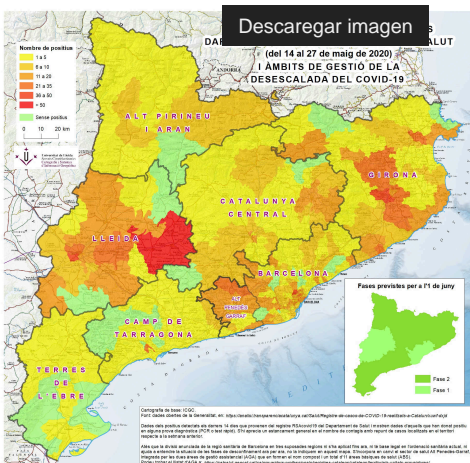


Del 22 de maig al 4 de juny, el nombre d'infectats de la COVID19 ha experimentat un lleuger increment a Catalunya, amb un total de 3.239 contagis en el conjunt del període (2.238 de tests PCR, 688 de tests ELISA i 313 de tests ràpids). Les ABS de Cervera, Tàrraga, Lleida i Salt continuen sent les que comptabilitzen més casos, essent les úniques que reporten més de 50 casos en els darrers 14 dies. La nota positiva és que la darrera setmana el nombre de contagis s'ha reduït a menys de la meitat, i sembla que s'hagin controlat els repunts de contagis del pla de Lleida. Els increments absoluts més importants respecte el darrer anàlisi s'han donat en ABS de Barcelona ciutat (Sant Martí, Eixample, les Corts) i la seva àrea metropolitana (Baix Llobregat Nord).

[Descarregar el mapa \[/export/sites/Dgha/ca/.galleries/Documents/Positiusiambits5W.jpg \]](/export/sites/Dgha/ca/.galleries/Documents/Positiusiambits5W.jpg)

[Nota de premsa \[/export/sites/Dgha/ca/.galleries/Documents/Nota-premsa-mapapositius5.pdf \]](/export/sites/Dgha/ca/.galleries/Documents/Nota-premsa-mapapositius5.pdf)

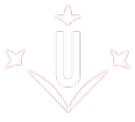
Estancament en el nombre de casos amb repunts localitzats (del 14 al 27 de maig)



Del 14 al 27 de maig el nombre d'infectats de la COVID19 ha experimentat un lleuger increment en termes generals, amb un total de 3.051 contagis en el conjunt del període (2.606 de tests PCR i 445 de tests ràpids), el que suposa un increment del 5% en el nombre de positius. Aquest increment ha tingut focus localitzats com ara a la zona Urgell-Segarra, a Lleida ciutat, i a l'àrea metropolitana. S'incrementa el nombre d'ABS amb xifres de contagi nul·les (27), però baixa el de les que tenen un nombre de contagis baix (145 ABS amb un màxim de 5 infectats).

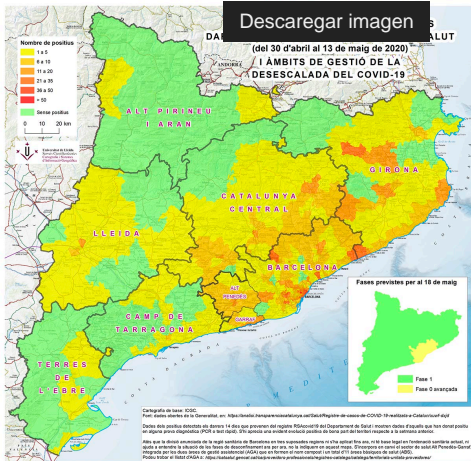
[Descarregar el text complet \[](#)

[/export/sites/Dgha/ca/.galleries/Documents/Nota-premsa-mapapositius4.pdf \]](/export/sites/Dgha/ca/.galleries/Documents/Nota-premsa-mapapositius4.pdf)



[Descarregar el mapa \[/export/sites/Dgha/ca/.galleries/Documents/Positiusiambits4W.jpg \]](/export/sites/Dgha/ca/.galleries/Documents/Positiusiambits4W.jpg)

Davallada de contagis en època de desconfinament (del 30 d'abril al 13 de maig)

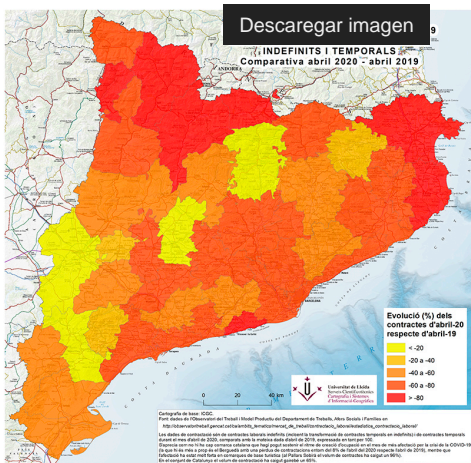


Del 30 d'abril al 13 de maig, el nombre d'infectat de la COVID19 ha experimentat una davallada notable, amb un total de 2.656 contagis en el conjunt del període, menys de la meitat de casos registrats amb menys d'una setmana de diferència. Espectacular ha estat també l'increment d'ABS amb xifres de contagi nul·les (51) o baixes (151 ABS amb un màxim de 5 infectats). De les 374 ABS, 317 han registrat descensos en el nombre de casos, i només en 19 s'ha produït un increment de contagis. Les dades semblen avalar, amb totes les precaucions necessàries, el pas progressiu de bona part del territori català a fases més avançades de desconfinament.

[Descarregar el text complet \[/export/sites/Dgha/ca/.galleries/Documents/NombrePositiuus.pdf \]](/export/sites/Dgha/ca/.galleries/Documents/NombrePositiuus.pdf)

[Descarregar el mapa \[/export/sites/Dgha/ca/.galleries/Documents/Positiusiambits1w.jpg \]](/export/sites/Dgha/ca/.galleries/Documents/Positiusiambits1w.jpg)

COVID19: Reducció dràstica de la contractació, menys al sector agrari

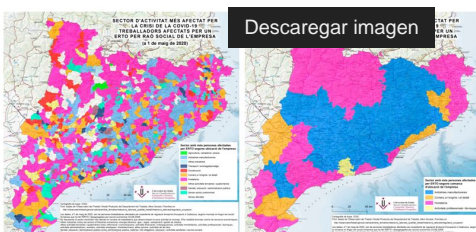


En el conjunt de Catalunya el volum de contractació ha caigut gairebé un 65%. De 268.867 contractacions l'abril de 2019 hem passat a només 94.855 l'abril de 2020. Aquest decrement no s'ha donat de forma homogènia en tots els sectors productius: el més afectat ha estat el sector serveis, amb una davallada del 69% del volum de contractes, seguit dels sectors industrial (-55%) i de la construcció (-46%). Per contra, el sector agrari, considerat essencial per mantenir l'abastiment alimentari de la població, ha experimentat un increment important, amb un 18% més de contractes, convertint-se en un nínxol important d'ocupació.

[Descarregar el text complet \[/export/sites/Dgha/ca/.galleries/Documents/MapaContractacio.pdf \]](/export/sites/Dgha/ca/.galleries/Documents/MapaContractacio.pdf)

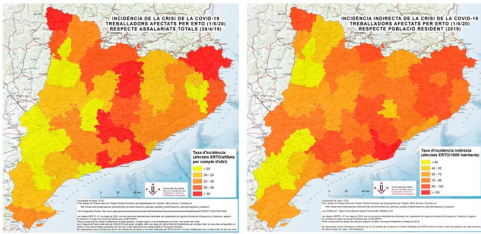
[Descarregar el mapa \[/export/sites/Dgha/ca/.galleries/Documents/Contracte_comarca_abril20W.jpg \]](/export/sites/Dgha/ca/.galleries/Documents/Contracte_comarca_abril20W.jpg)

Mapes d'impacte dels ERTO per municipis i comarques



Segons l'economista Ramon Morell, a l'hora d'analitzar els resultats que els mapes mostren s'han de tenir en compte les consideracions següents obligades per la naturalesa i característiques de los fonts estadístiques utilitzades:

1) En alguns casos les raons social de les empreses poden no



coincidir amb el domicili de l'activitat
2) En el cas d'empreses amb activitat en més d'un municipi tota la informació es centralitza en el municipi on l'empresa té el seu domicili social

3) En les afiliacions a la Seguretat Social i de la Mineria del Carbó també pot succeir en el supòsit, sobretot, de grans empreses, que tots

els treballadors tinguin el mateix domicili com afiliat cotitzant i, en canvi, la seva residència la tinguin en altres municipis.

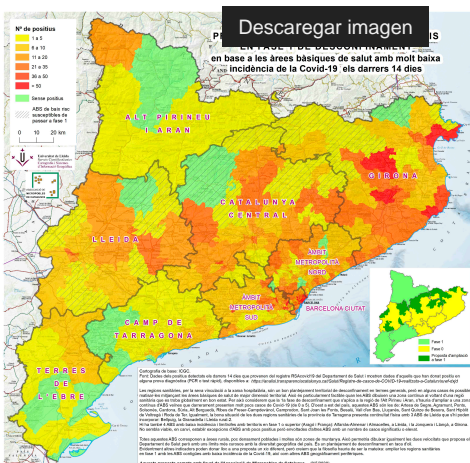
4) Els errors deguts, no imputables a l'autor, a alguna o varies de les consideracions apuntades disminueixen a mesura que augmenta la unitat territorial que treballem, municipi més error, comarca menys, vegueria menys.

5) Per comparar les dades d'afectats per ERTO sobre el conjunt d'afiliats assalariats segons dades de la Seguretat Social, per igualar períodes, s'han emprat dades (del 30 d'abril de 2019) el més pròximes possible a la data d'afectats per ERTO (1 de maig de 2020).

Descarregar els mapes:

- [Sector d'activitat més afectat per la crisi de la COVID-19. Treballadors afectats per un ERTO per raó social de l'empresa \(a 1 de maig 2020\) \[/export/sites/Dgha/ca/.galleries/Documents/ERTO_W.jpg \]](/export/sites/Dgha/ca/.galleries/Documents/ERTO_W.jpg)
- [Incidència de la crisi de la COVID-19. Treballadors afectats per ERTO \(1/5/20\) respecte assalariats totals \(30/4/19\) \[/export/sites/Dgha/ca/.galleries/Documents/ERTOcomarcaincidenciaassaliartsW.jpg \]](/export/sites/Dgha/ca/.galleries/Documents/ERTOcomarcaincidenciaassaliartsW.jpg)
- [Incidència indirecta de la crisi de la COVID-19. Treballadors afectats per ERTO \(1/5/20\) respecte població resident \(2019\) \[/export/sites/Dgha/ca/.galleries/Documents/ERTOcomarcaincidenciapoblacioW.jpg \]](/export/sites/Dgha/ca/.galleries/Documents/ERTOcomarcaincidenciapoblacioW.jpg)
- [Sector d'activitat més afectat per la crisi de la COVID-19. Treballadors afectats per un ERTO per raó social de l'empresa \(a 1 de maig de 2020\) \[/export/sites/Dgha/ca/.galleries/Documents/ERTOcomarcaW.jpg \]](/export/sites/Dgha/ca/.galleries/Documents/ERTOcomarcaW.jpg)

Mapa de proposta d'ampliació dels territoris en fase 1 de desconfinament (en base a les àrees bàsiques de salut amb molt baixa incidència de la Covid-19 els darrers 14 dies)



Les regions sanitàries, per la seva vinculació a la xarxa hospitalària, són un bon plantejament territorial de desconfinament en termes generals, però en alguns casos és possible matisar-les mitjançant les àrees bàsiques de salut de major dimensió territorial. Això és particularment factible quan les ABS dibuixen una zona contínua al voltant d'una regió sanitària que es troba globalment en bon estat. Per això considerem que la 1a fase de desconfinament que s'aplica a la regió de l'Alt Pirineu i Aran, s'hauria d'ampliar a una zona contínua d'ABS veïnes que darrerament presenten molt pocs casos de Covid-19 (de 0 a 5).

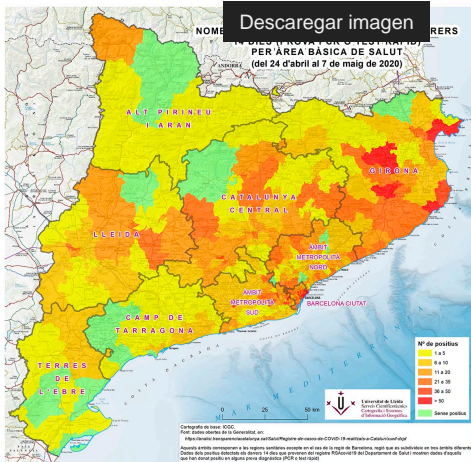
La proposta que aquí presentem té l'aval de l'Associació de Micropobles de Catalunya.

[Descarregar text complet \[/export/sites/Dgha/ca/.galleries/Documents/PropostaDesconfinamentGeo.pdf \]](/export/sites/Dgha/ca/.galleries/Documents/PropostaDesconfinamentGeo.pdf)

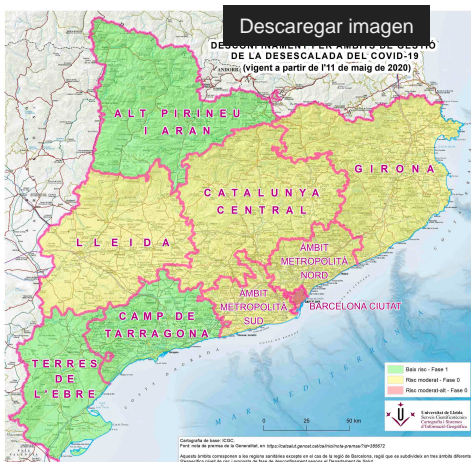
[Descarregar el mapa elaborat pel SCT de Cartografia i SIG \[/export/sites/Dgha/ca/.galleries/Documents/proposta_geoA.jpg \]](/export/sites/Dgha/ca/.galleries/Documents/proposta_geoA.jpg)



Nombre de positius en COVID-19 els darrers 14 dies (prova PCR o test ràpid) per àrea bàsica de salut (del 24 'abril al 7 de maig de 2020)

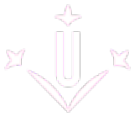


Nivell de risc i proposta de la Generalitat de fases de desconfinament per àmbits de gestió de la desescalada del COVID-19



Àmbits de gestió de la desescalada del COVID-19





La Generalitat de Catalunya vol organitzar el desconfinament tallant la regió sanitària de Barcelona en tres. Podeu veure més detalls de la notícia [aquí](#) [

<https://canalsalut.gencat.cat/ca/detalls/noticia/2020-05-04-Les-Regions-Sanitaries-de-Catalunya>].

[Descarregar el mapa elaborat pel SCT de Cartografia i SIG de la UdL](#) [</export/sites/Dgha/ca/.galleries/Documents/AmbitsGestioCOVID-19.jpg>]

Mapa de regions sanitàries



El mapa de regions sanitàries vigent (5/5/2020) data de 2005 (D.105/2005, de 31 de maig, de delimitació de les regions sanitàries i dels sectors sanitaris del Servei Català de la Salut). Les modificacions posteriors de sectors sanitaris i àrees bàsiques de salut (ABS) no han alterat la configuració de les regions sanitàries.

[Descarregar el mapa](#) [/export/sites/Dgha/ca/.galleries/Documents/Regions_SanitariesA.jpg]