

EL POAL

MEDI, ECONOMIA, SOCIETAT I PAUTES PER L'URBANISME

NORMES SUBSIDIÀRIES. AVANÇ DE PLANEJAMENT.

Ignasi Aldomà Buixadé

Maig, 2001

EL POAL

NORMES SUBSIDIÀRIES

AVANÇ DE PLANEJAMENT

EL MUNICIPI EN EL CONTEXT TERRITORIAL DE PONENT 4

El Poal en els sistemes urbans de Ponent..... 4

Vies de comunicació i condicionaments geoestratègics..... 5

DEMOGRAFIA I PERSPECTIVES DEL CREIXEMENT

RESIDENCIAL LOCAL..... 8

El creixement demogràfic..... 8

Envelliment i perspectives de creixement migratori 11

Estat i previsió de la demanda d'habitatge 15

Les característiques de la demanda d'habitatge i el model edificatori. 19

PERSPECTIVES DE L'ACTIVITAT ECONÒMICA I ELS SERVEIS MUNICIPALS 20

Condicions generals i perspectives de desenvolupament de les activitats productives 20

Aprofitament dels recursos locals i activitats agràries 23

El desenvolupament de la indústria i activitats afins..... 26

Serveis privats i activitats comercials..... 27

Els serveis públics 28

Dinàmica i perspectives generals de l'activitat econòmica..... 29

EL TERME, PAISATGE AGRARI I ESPAIS NATURALS	31
Les condicions inicials de plana àrida	31
Microrelleus i petits contrastos ecològics i dels sòls	32
El poble o nucli urbà com a element central d'organització del territori.....	33
Els regadius dels canals d'Urgell; sèquies i desguassos	34
Elements i espais d'interès natural	36
Contaminació agrària i regulació de les granges	38
La xarxa viària i de camins i les seves funcions actuals.....	39
CREIXEMENT URBÀ I PAUTES PER AL PLANEJAMENT	43
Estimació de la demanda i oferta futura d'habitatge	43
Oferta i necessitats de sòl residencial.....	44
La demanda de sòl per a la indústria i d'altres usos	46
Elements remarcables del patrimoni històric i edificatori.....	47
LÍNIES ESTRATÈGIQUES PER AL PLANEJAMENT MUNICIPAL	50
1. Potenciar les connexions exteriors.	50
2. Afavorir l'activitat econòmica local.	50
3. Millora de les condicions de vida de la població.....	51
4. Retrobar unes relacions d'equilibri amb el territori.	51

EL MUNICIPI EN EL CONTEXT TERRITORIAL DE PONENT

El Poal en els sistemes urbans de Ponent.

Els canvis en l'accessibilitat relacionats amb els nous mitjans de transport i la millora de les comunicacions, els canvis en l'organització econòmica de la producció i les pautes de consum individual, accentuen en els darrers vint anys els fenòmens de tipus metropolità i fan que es difonguin més enllà de les grans ciutats. Aquests fenòmens afecten també les ciutats petites i mitjanes de l'àmbit de Ponent i s'escampen cap a les àrees anomenades rurals, per bé que sense prendre la forma, ni el cúmul d'implicacions que deriven d'un continu construït. Fins i tot, un petit municipi relativament allunyat de centres urbans importants i de connotacions rurals com el Poal, amb 638 habitants (a 1 de gener del 2001), es veu immers en les dinàmiques d'"urbanització" generals.

Des d'un punt de vista territorial, el Poal es mou en l'àmbit d'influència de Mollerussa, la ciutat pròxima més gran, amb 9.400 habitants el 1996. És amb aquesta població que es nuen relacions de tipus metropolità cada cop més intenses, amb desplaçaments i contactes quotidians per motius de treball, educació, compres d'alimentació i altres béns de consum, accés a serveis privats i serveis públics, moments d'oci. A diferència d'allò que s'esdevé en els municipis immediats de Mollerussa, com Fondarella, Golmés o, fins i tot, Miralcamp i el Palau d'Anglesola, les relacions del Poal amb Mollerussa no han donat origen a fluxos residencials o d'activitat inversos, i el municipi veu com les noves parelles se'n van a viure a fora i no s'instal·len noves activitats.

Cal tenir en compte, en qualsevol cas, que el desenvolupament urbà de Mollerussa és un fet relativament recent, lligat al creixement econòmic impulsat per la transformació en regadiu dels canals d'Urgell. Durant la primera meitat del segle XX el Poal formava part encara d'aquest territori de ningú sotmès a la influència de Tàrrrega (amb 11855 habitants el 1996 i a kms del Poal), Balaguer (13103 hab. el 1996 i kms del Poal) i Lleida (112035 hab. el 1996 i kms del Poal). Per una qüestió de proximitat, tradició històrica (partit judicial) i de potència del mercat setmanal, els habitants del Poal acudien amb freqüència a Balaguer, i per aquest motiu la població fou adscrita a la comarca de la Noguera l'any 1933.

Les relacions funcionals anteriors ja foren estudiades en el detall en el seu dia ("El Pla d'Urgell com a unitat territorial. Una identitat comarcal", Virgili i Pagès, 1987). D'aleshores ençà poques coses han canviat com no sigui un cert reforçament dels lligams amb Mollerussa, fruit de la mateixa inclusió del municipi en la nova comarca del Pla d'Urgell creada després de la Llei d'Organització Comarcal de 4 d'abril de 1987.

A través dels desplaçaments quotidians per motius de treball es fa possible, per altra part, de seguir l'evolució dels anteriors lligams funcionals i de veure la interrelació cada cop més gran entre els habitants del territori. Segons els desplaçaments enregistrats l'any 1996:

- El Poal presenta un grau d'obertura del mercat laboral relativament important; un 43% dels residents van a treballar fora del municipi, mentre la població rep un nombre de treballadors exteriors comparativament molt més feble, equivalent a un 21% dels seus llocs de treball (1996). Aquestes proporcions resulten superiors a les d'altres municipis rurals aïllats; però es troben per davall de les proporcions habituals en els municipis pròxims a Mollerussa o a d'altres ciutats mitjanes o petites.
- Les xifres donen a entendre, també, un gran predomini dels efectes d'expulsió sobre els d'atracció de mà d'obra, característica comuna de les àrees més rurals. La mà d'obra resident al Poal que va a treballar fora ha anat en augment en els darrers anys, mentre disminueix el nombre d'aquells que viuen i treballen en el mateix poble, i aquesta circumstància condiona l'esdevenidor de la població.
- El lloc de destinació principal dels desplaçaments laborals del Poal és Mollerussa, seguit de molt a prop per Lleida. Les altres destinacions tenen un pes molt més reduït i corresponen als municipis pròxims; Linyola, Bellvís, el Palau d'Anglesola.
- En sentit invers, els que van a treballar al Poal provenen majoritàriament de Mollerussa i, en segon terme, dels municipis veïns.

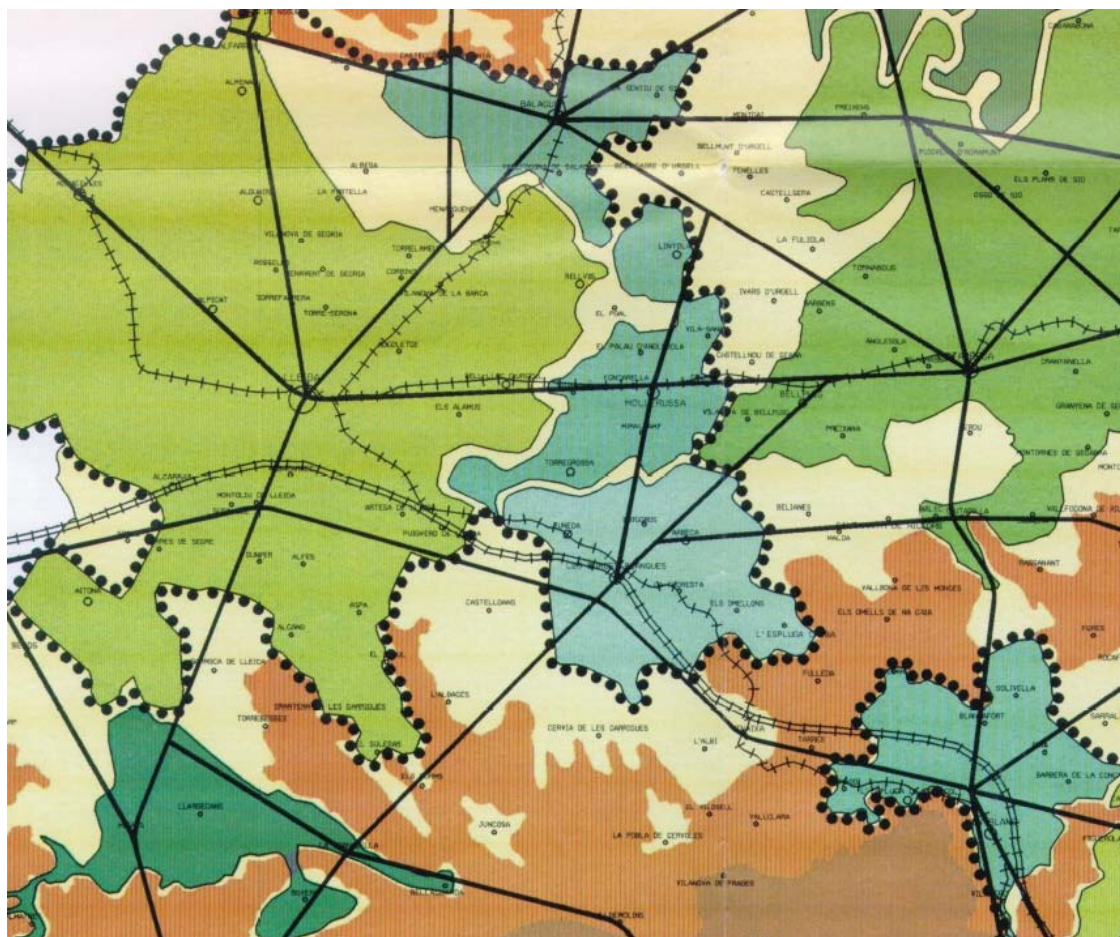
Vies de comunicació i condicionaments geoestratègics.

A banda de la dinàmica social i econòmica del propi municipi, en un futur serà la dinàmica del conjunt de municipis que configuren el sistema urbà de Mollerussa el qui determinarà l'evolució del Poal, això sense deixar de banda, tampoc, l'evolució que segueixi tota la regió d'influència de Lleida. En aquest context, resulta impossible predir quines poden ser les evolucions futures; però determinades situacions permeten avançar

algunes hipòtesis, i en el cas del Poal el seu posicionament territorial crea determinats avantatges i també limitacions.

- Un primer fet determinant és l'allunyament del Poal en relació al principal eix de comunicacions i desenvolupament de la regió de Lleida, la N-II. Malgrat el desplaçament de la N-II cap al nord amb la nova autovia, el Poal continua trobant-se allunyat i no pot aprofitar directament les sinergies creades per aquesta infraestructura, que és una de les més transitades del país. També, val a dir que el Poal es troba més a prop de la N-II que moltes d'altres poblacions i que la distància a l'embranchement de l'autovia un cop fetes les millores de la carretera al Palau d'Anglesola i un cop es faci la variant d'aquesta mateixa població serà d'uns 10 minuts escassos que representen molt poc.
- El Poal, per altra part, es troba apartat de qualsevol eix intercomarcal o comarcal d'un cert relleu i només es troba comunicat per carreteres locals. La transformació en un trajecte continu asfaltat del camí Tèrmens- Bellvís- el Poal- el Palau- Mollerussa portà un cert trànsit de pas pel Poal; però les comunicacions des de Balaguer i la Noguera amb Mollerussa han continuat passant bàsicament per Bellcaire i Linyola. Només la transformació del camí els Arcs- Vallfogona de Balaguer- Balaguer en una carretera asfaltada i de traçat millorat (tal com es desprenia del Pla de Carreteres elaborat per la Generalitat de Catalunya l'any 1985) podria suposar l'augment del trànsit de pas per la població i contribuir al seu desenclavament.

Mapa 1. El Poal en els sistemes urbans i la xarxa viària bàsica de proposta del Pla Territorial General de Catalunya, 1995.



Font: Generalitat de Catalunya, Pla Territorial General de Catalunya, 1995.

DEMOGRAFIA I PERSPECTIVES DEL CREIXEMENT RESIDENCIAL LOCAL

El creixement demogràfic

Les dades dels censos i padrons de població del Poal presenten dos grans cicles demogràfics en els darrers cent cinquanta anys, comparables a l'evolució seguida per les poblacions rurals veïnes (Gràfic 1, quadre 1):

- Un primer i llarg cicle de creixement arrenca ja pràcticament en el segle XVIII i dura fins els anys 1960-1970. Ve a significar un augment progressiu d'entorn a l'1,2% anual i s'hi s'observen dues úniques crisi significatives, que es recuperen en un decenni; la crisi posterior a l'arribada de les aigües del canal d'Urgell l'any 1965, que provoquen el paludisme als pobles de la zona, i la crisi motivada per la Guerra Civil, amb els morts i exiliats corresponents.
- El segon cicle resulta molt més curt des d'un perspectiva temporal i es correspon amb la fase de declivi que comença a besllumar-se l'any 1960 i es concreta a partir de 1970, amb un ritme de disminució d'entorn a l'1% anual. A diferència del cicle anterior, que coincideix amb el que segueix el conjunt de la comarca del Pla d'Urgell, en aquest darrer cicle la població comarcal manté encara una evolució lleugerament positiva, que es deu, però, únicament al creixement de Mollerussa i entorn immediat.

Per davall de l'evolució de la població total, els components del creixement experimenten una evolució desigual que fa més entenedores les quantitats globals:

- Val a dir que el creixement secular es nodreix fonamentalment d'una natalitat elevada, que en termes absoluts supera la mortalitat fins i tot en el decenni corresponent a la Guerra Civil.
- Al darrer decenni del segle XX es consuma l'efecte de la davallada secular de la natalitat, i aquesta passa a ser inferior a la mortalitat. La fecunditat no arriba a assegurar la reproducció natural del

contingent poblacional i només la immigració pot evitar la davallada demogràfica.

- Tant important és la natalitat a nivell històric, que tot i el creixement global de la població es produeix un saldo migratori constant positiu de població resident. De fet, en el decurs tot el segle vint es produeixen dos únics moments de saldos migratoris positius; un important entre 1910 i 1920, i un altre molt petit en els darrers anys 1990 (Gràfic 2).

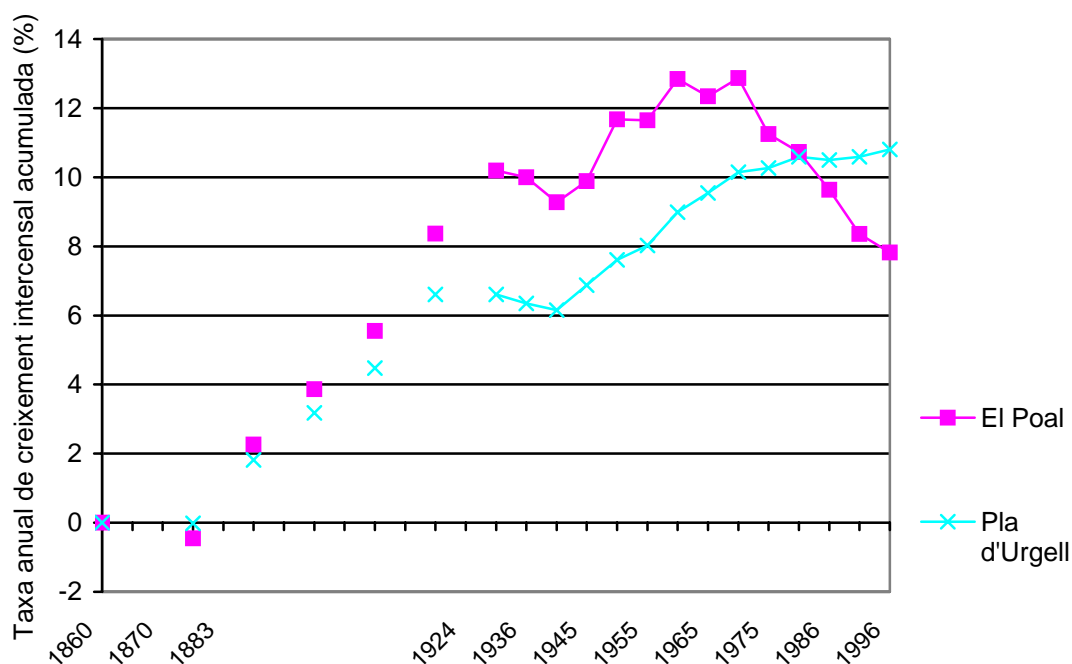
Quadre 1. Evolució de la població de El Poal comparada amb la comarca i la regió de Lleida, 1860-1996.

Any	El Poal	Pla d'Urgell	Regió de Lleida	El Poal	Pla d'Urgell	Regió de Lleida
1860	281	11767	197589	0	0	0
1877	260	11727	189899	-0,46	-0,02	-0,23
1887	340	14064	194735	2,72	1,83	0,25
1900	418	16783	197603	1,60	1,37	0,11
1910	494	19080	208686	1,68	1,29	0,55
1920	652	23558	235241	2,81	2,13	1,21
1930	710	23556	233409	1,82	0,00	-0,08
1936	702	23191		-0,19	-0,26	
1940	682	23015	224136	-0,72	-0,19	-0,40
1945	703	23859	237848	0,61	0,72	1,19
1950	768	24741	242766	1,78	0,73	0,41
1955	767	25261	247638	-0,03	0,42	0,40
1960	814	26500	253605	1,20	0,96	0,48
1965	794	27254	256580	-0,50	0,56	0,23
1970	815	28075	279273	0,52	0,60	1,71
1975	751	28246	284836	-1,62	0,12	0,40
1981	728	28806	289799	-0,52	0,33	0,29
1986	689	28675	290481	-1,10	-0,09	0,05
1991	646	28802	292746	-1,28	0,09	0,16
1996	629	29116	294058	-0,53	0,22	0,09

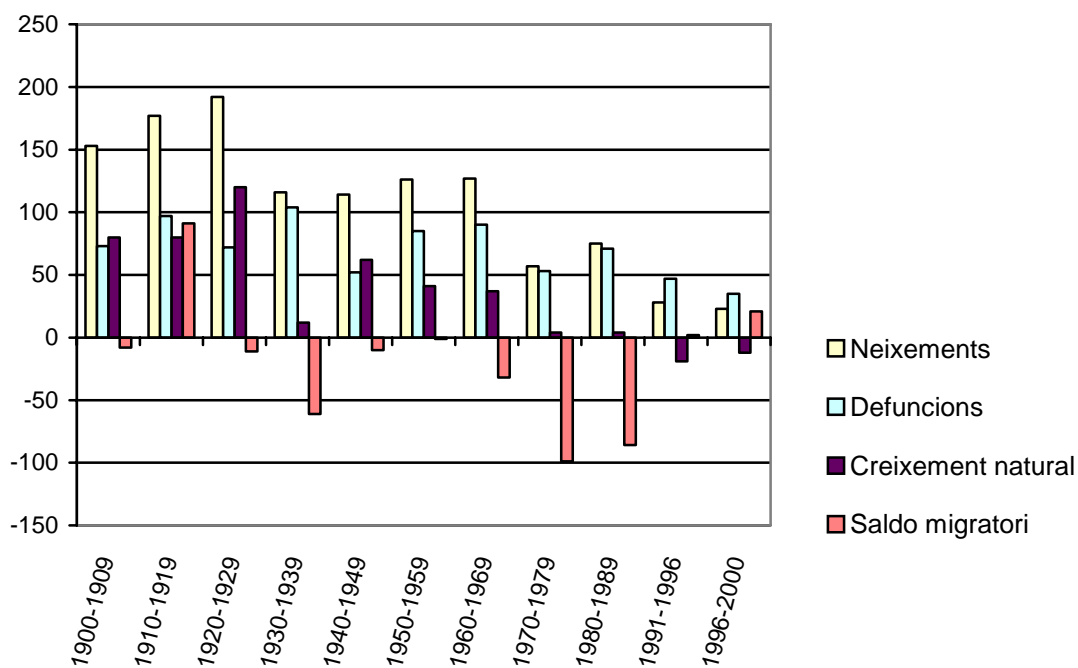
* A partir de 1975 es comptabilitza la població de dret, anteriorment la de fet.

Font: elaboració pròpia a partir d'IEC, Censos i Padrons de Població, anys respectius.

Gràfic 1. Creixement de la població al municipi i la comarca, 1857-1996.



Gràfic 2. Components del creixement demogràfic del Poal per decennis.



Font: elaboració pròpia i F. Estrada, "Les cases pageses a l'Urgell", 1998.

Quadre 2. Components del creixement demogràfic en el període 1991-1996, el Poal i comarca.

	El Poal	Pla d'Urgell sense Mollerussa	Total Pla d'Urgell
Neixements anuals	5,6	151,8	251,8
Taxa natalitat	6,0	7,8	7,2
Defuncions anuals	9,4	231,2	302,0
Taxa mortalitat	12,3	12,5	14,4
Creixement natural anual	- 3,8	- 79,4	- 50,2
Taxa creixement natural	- 6,3	- 4,6	- 7,2
Saldo migratori anual	0,4	55,4	113,0
Taxa migratòria	- 2,0	8,2	12,2
Creixement total anual	- 3,4	- 24,0	62,8
Taxa creixement total	- 8,3	3,5	5,0

* Taxes expressades en tant per mil.

Font: elaboració pròpia a partir d'IEC, Censos i Padrons de Població, anys respectius.

Envel·liment i perspectives de creixement migratori

L'evolució del contingent demogràfic va molt lligada amb l'estructura d'edat de la població, i la composició per edats de la població del Poal, fortament envellida actualment, condiona també l'evolució del contingent demogràfic en els pròxims anys. Fins i tot suposant que millorés encara lleugerament l'esperança de vida de la població i que es produís un redreçament de la fertilitat femenina, difícilment es corregiran les inèrcies implícites en la piràmide d'edats.

En els darrers 25 anys la relació entre la població més jove, menor de 15 anys, i la de més edat, de 65 anys o més, s'ha invertit. L'any 1970 la població més jove gairebé duplicava la població que havia arribat a l'edat de la jubilació. Actualment els contingents s'han canviat: són els més vells els qui doblen els més joves.

La manca de reemplaçament generacional resulta flagrant i el fet pesa i haurà de pesar en l'evolució futura de la població del municipi. De mantenir-se les taxes de fertilitat actuals i la mateixa mortalitat generacional, la població del municipi experimentarà en l'horitzó 2.021 canvis importants en relació a les dades de base de 1996, en la hipòtesi d'un saldo migratori nul (gràfic 3, quadre 4):

- El contingent global de població experimentarà una pèrdua d'un 25%, tot passant de 629 habitants (1996) a 472 (2021).

- En relació a la piràmide d'edats de 1996, la piràmide presumible de l'any 2021 mostra sobretot una davallada del grup dels 25 als 40 anys, que s'encongeix gairebé a la meitat, fet que planteja cruament el problema de la disminució de la mà d'obra que s'ha d'incorporar en el mercat laboral.
- La relació generacional entre els més joves i els més vells es deteriorarà encara una mica més; però això es deurà sobretot a la manca de naixements. El nombre de vells disminuirà en termes absoluts i relatius degut a l'arribada a la jubilació de les generacions més buides dels nascuts a la postguerra; mentre augmentarà el contingent de població més adulta corresponent als nascuts en els anys posteriors.

Les perspectives de creixement generacional del Poal no portarien a plantejar-se seriosament la decadència demogràfica, si la població dels encontorns, de la comarca o del conjunt del país no presentés unes condicions estructurals similars. En les condicions presents, s'hauria de produir una recuperació molt gran de la fertilitat per a que es pogués pensar en una recuperació demogràfica i aquesta, en qualsevol cas, difícilment es produiria abans del 2021.

Només la immigració sembla en condicions d'aturar la davallada demogràfica i aquesta immigració haurà de ser molt elevada només que es vulgui assegurar el manteniment del contingent demogràfic actual. Què pot donar de si la immigració?.

Just a partir de 1998 el municipi experimenta un canvi radical de tendència que mostra aquesta possible força regeneradora de la immigració. Caldrà veure si el fet es confirma en els pròxims anys i caldrà també contrastar les dades brutes que ara disposa l'ajuntament (quadre 5). En qualsevol cas, l'arribada d'immigrants en els últims anys és un fet real i significatiu que respon a:

- Treballadors de l'àmbit laboral de Mollerussa sense un vincle exprés amb la població, que troben un habitatge interessant i es traslladen amb tota la seva família (el mercat de l'habitatge s'ha professionalitzat també en el medi rural).
- Treballadors d'oficis ambulants que han trobat naus a la població i s'han traslladat amb la família sense uns requeriments específics d'habitatge.
- Treballadors joves africans que troben una oportunitat laboral a la població i s'instal·len en algun habitatge desocupat amb d'altres

companys. Encara no s'ha consolidat un assentament familiar com en d'altres poblacions.

- Jubilats amb un vincle familiar directe amb el Poal que retornen al seu lloc d'origen i aprofiten l'habitatge pairal, fet que té ja una certa tradició i que sovint origina un assentament temporal que varia estacionalment entre el Poal i el municipi d'emigració.
- Fills d'emigrats que emprenen una experiència laboral i de parella al Poal, tot aprofitant l'habitatge i/o propietats familiars, un fenomen que s'ha de considerar força nou i que coincideix sovint amb la possibilitat d'aprofitament de l'habitatge que deixen lliure els padrins desapareguts.
- L'arribada tradicional de joves que formen parella amb algun veí del poble i s'hi estableixen. En aquest cas, els moviments migratoris continuen sent netament desfavorables pel Poal.

Quadre 4. Composició per grans grups d'edat de la població, 1996 i projecció 2021*.

	1996		2021		Evolució
Menys de 15	96	15,3	44	9,3	45,6
15 a 30	97	15,4	67	14,3	69,5
30 a 50	156	24,8	117	24,7	74,7
50 a 65	103	16,4	134	28,4	129,9
65 i més	177	28,1	110	23,3	62,2
	629	100,0	472	100,0	75,0

* Projecció feta segons la mortalitat generacional i les taxes de fecunditat generacional actuals.

Font: elaboració pròpia a partir d'IEC, Censos i Padrons de Població, anys respectius.

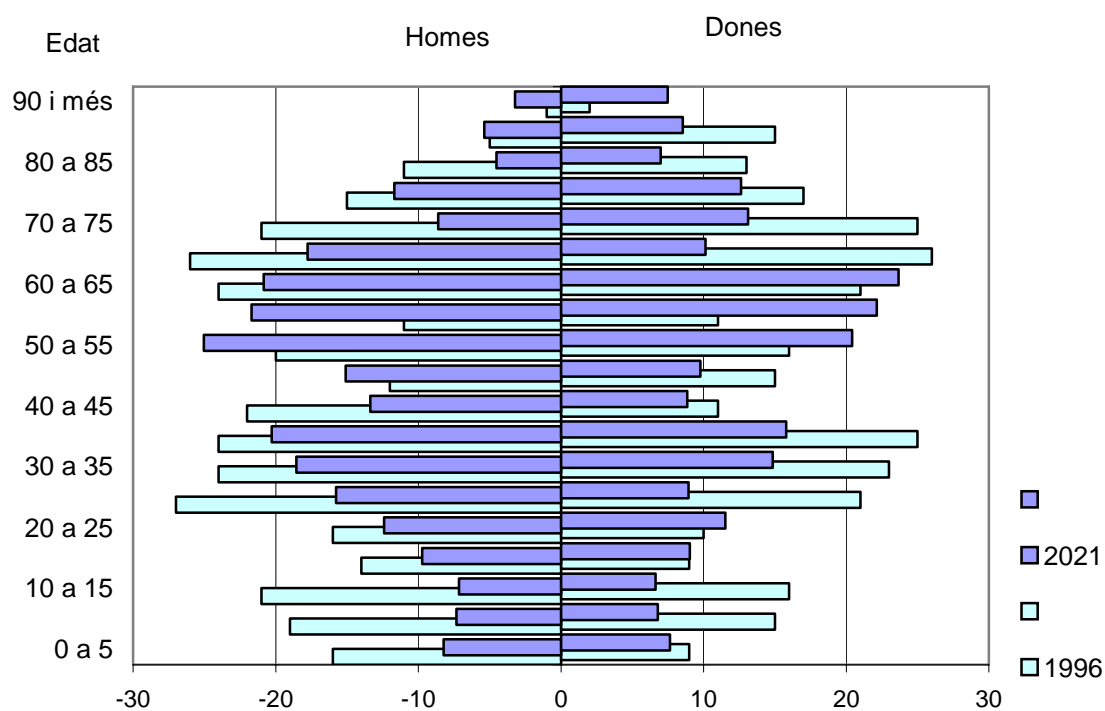
Gràfic 5. Variació dels components del creixement demogràfic, 1996-2000.

	Naixements	Immigració	Defuncions	Emigració	Saldo total
1996*	1	5	3	7	-4
1997	4	6	4	7	-1
1998	5	13	11	18	-11
1999	7	11	8	7	3
2000	6	29	9	4	22
Total	23	64	35	43	9

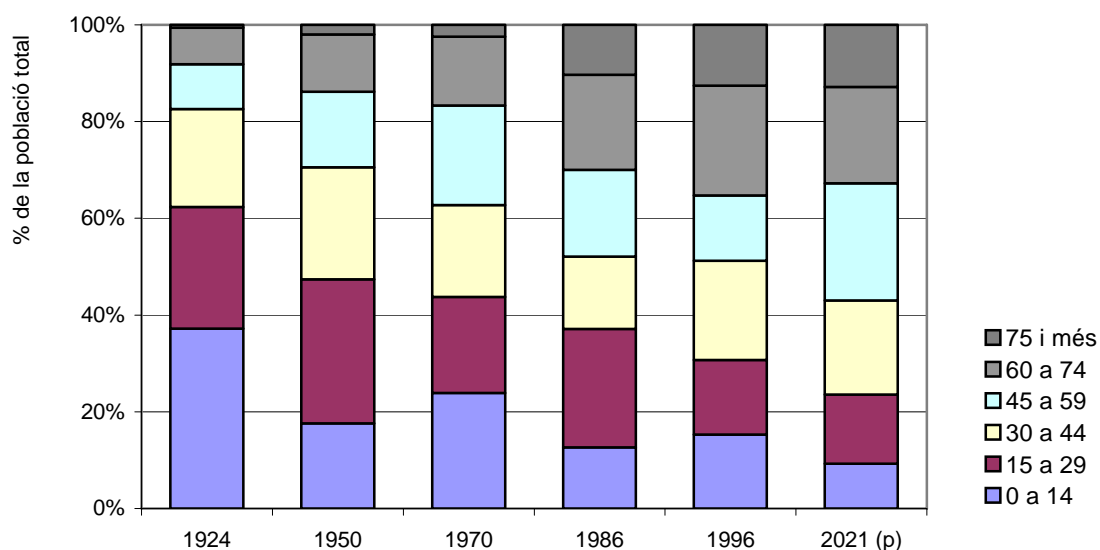
* A partir de maig de 1996, moment de tancament del padró.

Font: recomptes Ajuntament del Poal.

Gràfic 3. Piràmide d'edats del Poal, 1996 i projecció 2021.



Gràfic 4. Evolució de la població per grups d'edat, 1924-2021.



Font: elaboració pròpia i F. Estrada, "Les cases pageses a l'Urgell", 1998.

Estat i previsió de la demanda d'habitatge

Les estadístiques oficials en matèria d'habitatges s'han d'utilitzar amb més precaucions que les de població, particularment pel que fa a les estadístiques anuals d'"habitatges acabats", que apareixen infravalorades en relació a la realitat (quadre 6). Més aviat cal refiar-se de les xifres d'"habitatges iniciats", que sumen pràcticament el doble dels anteriors.

Les dades dels "cens d'habitatges", que s'elaboren cada deu anys, confrontades amb la font anterior acaben de donar una idea sobre l'evolució de l'habitatge, per bé que en aquest cas no es disposa d'un cens d'habitatges prou recent (quadre 7). En qualsevol cas, amb les dades disponibles i, sobretot, amb les observacions de camp es dedueixen unes tendències en matèria de construcció de nous habitatges, que poden servir per a la previsió de creixements futurs.

Un primer fenomen és el de l'augment dels habitatges desocupats que ve motivat per la desaparició d'algunes llars. De manera especial es troba:

- El nombre d'habitatges vacants no resulta espectacular, una trentena, dels quals 18 es troben en estat força precari i necessitarien reformes importants; però la proporció comença a ser notòria si es compara amb els municipis veïns. La immigració comporta ja de fet una demanda nova per aquest tipus d'habitatges desocupats i no s'han de descartar processos de rehabilitació per acollir noves llars, rehabilitació que es podria fomentar des de les institucions.
- Les rigideses de la propietat i el procés d'abandó de cases velles (molt relacionat amb les llars de jubilats sense continuïtat) fan que el nombre de cases abandonades pugui continuar augmentant. Concretament, una quarta part dels habitatges actuals, 63, es poden veure abocades al tancament en els pròxims 20 anys. Corresponen a persones que han arribat a l'edat de jubilació i no disposen de cap descendència, 6 casos, o la que disposaven ha constituït una nova llar i/o resideixen fora.

Mentre uns habitatges es desocupen, se'n construeixen altres de nous, de manera que l'estoc d'habitatges es troba en augment. La construcció de nous habitatges té al Poal una motivació fonamental i gairebé única; els joves que es casen i formen una nova llar. En relació amb la creació de noves llars, les projeccions resulten més complicades;

- D'una banda, les projeccions a partir de taxes de nupcialitat generacionals resulten més poc precises; per una altra banda, la

piràmide municipal presenta grans diferències en els contingents generacionals d'homes i dones que s'han de casar, i a més a més encara caldria afegir la creació de noves llars per part de persones solteres, fenomen que també ha de començar a arribar als municipis com el Poal. Sigui com sigui, en el supòsit optimista que totes les persones que arribin a l'edat de casar-se formessin parella, entre el 1996 i el 2021 es podrien arribar a formar unes 52 parelles en el conjunt del municipi, unes 2 parelles anuals. Atenent a la composició generacional, el pic de formació de noves parelles es produiria entre el 1996 i el 2010 per a decaure tot seguit radicalment.

- En relació amb la grandària de les llars, el càlcul de l'evolució resulta més fàcil i, per altra part, integra la desaparició i la formació de noves llars i té en compte altres fets que l'aparellament. Si s'analitza, en concret, la mitjana de residents per habitatge, es comprova com en els darrers anys s'ha donat una reducció extraordinària del nombre de components, de manera que el Poal presenta un estàndard pràcticament europeu de 2,5 membres per habitatge (1996). Pot baixar encara més aquesta ratio?. No gaire més, i com a molt fins a 2,1, fet que significaria un augment de les necessitats d'habitatge, que en el cas de mantenir-se el contingent demogràfic actual significaria la demanda de 44 nous habitatges.

En últim terme tampoc es pot deixar d'esmentar la possible demanda referida a la segona residència. Segons l'estadística oficial i les observacions pròpies, el nombre d'habitatges de segona residència no s'ha mogut gaire en els darrers 20 anys; el fenomen es limita pràcticament als fills del poble emigrats en altre temps que hi continuen anant temporalment. En un futur, però, la demanda de segona residència es pot despertar per l'aparició de persones sense arrels a la població, tal com succeeix en els pobles veïns situats cap a ponent. Es fa molt difícil, en qualsevol cas, avaluar la possible demanda futura de segona residència i aquesta pot veure's satisfeta també amb la rehabilitació de cases velles i desocupades.

Quadre 6. Habitatges nous construïts a El Poal i comarca, 1981-1998.

	El Poal		Comarca	
	Protecció oficial	Total habitatges	Protecció oficial	Total habitatges
<i>Total</i>				
1981-1990	1	3	425	1016
1991-1998	3	8*	378	1134
<i>Hab per 1000</i>				
1981-1990	1,4	4,1	14,8	35,3
1991-1998	4,6	12,3	13,1	39,4

* Els "habitatges iniciats" en el mateix període són 12.

Font: Web Institut d'Estadística de Catalunya i elaboració pròpia en base als habitatges visats pel Col·legi d'Aparelladors.

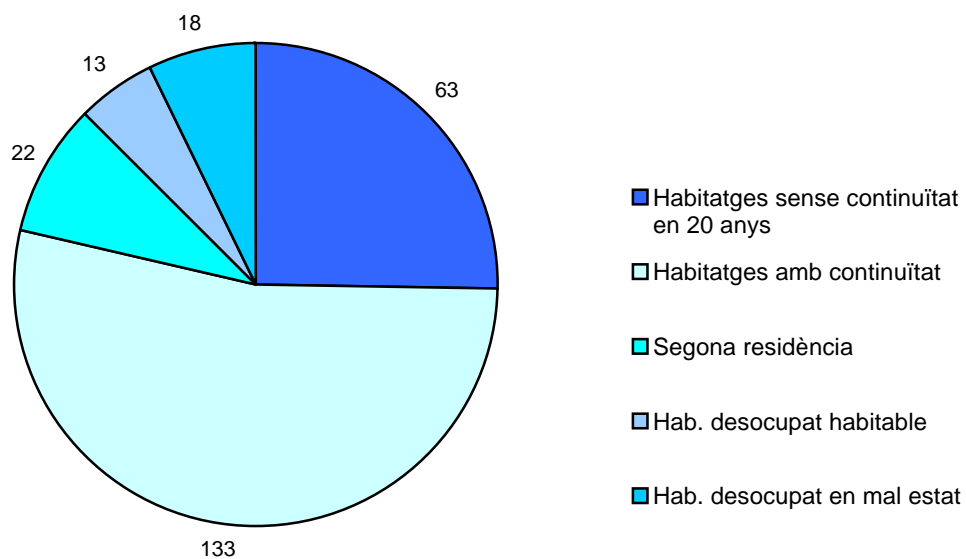
Quadre 7. Evolució del nombre d'habitatges del Poal segons tipus d'ocupació, 1981-2001.

	1970	1981	1991	2001 *
Principals	184	181	192	196
Segona residència	6	19	21	22
Vacants	15	11	42	31
Total	205	211	255	249
Habitants per habitatge principal	4,0	3,5	2,5	

* Recòmptes propis abans de l'elaboració del nou cens d'habitatge; es consideren com un sòl habitatge els casos de dos cases ocupades per una sola llar o d'una casa dividida horitzontalment entre una mateixa família.

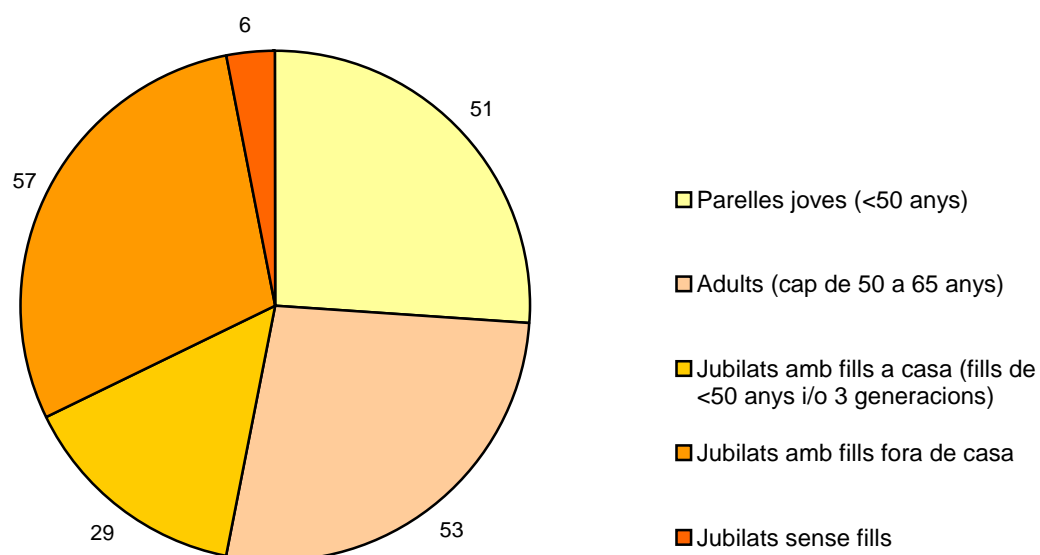
Font: INE, Cens de Població, Nomenclàtor, i observació pròpia, anys respectius.

Gràfic 5. Els habitatges del Poal segons tipus d'ocupació, 2001.



Font: elaboració pròpia

Gràfic 6. Característiques de les llars, segons edat del cap i fills, 2001.



Les característiques de la demanda d'habitatge i el model edificatori.

La demanda de nova residència del municipi correspon fonamentalment a la generada per la població jove d'origen local que s'independitza del domicili patern, tot i que també es troba alguna família ja formada que canvia el seu habitatge vell per un de nou, i, com s'ha vist, comença a aparèixer un fenomen d'immigració de característiques molt diverses.

Pel que fa a les característiques de la promoció residencial, apareixen dos perfils diferenciats:

- La promoció directa característica dels nuclis rurals, en la qual el propietari dels terrenys i futur estadà actua de promotor. És pràcticament l'únic tipus de promoció que es dona en els darrers anys. D'una banda, aquesta promoció es formalitza en el model tradicional del nucli, amb cases de planta baixa i dos entre mitgeres, que sovint aprofiten antics magatzems agrícoles o solars buits. Però també es desenvolupa un model menys dens de casa aïllada, que aprofita solars buits en les àrees de creixement del nucli, coincidint generalment amb les àrees d'antics horts.
- Els promotors professionals que desenvolupen projectes de múltiples habitatges tenen una presència molt exigua en el nucli i les promocions que s'han fet tenen més de deu anys. El model constructiu que se seguí en aquestes promocions és el de les cases unifamiliars afilerades entre mitgeres, amb un nivell de densitat superior al de les construccions tradicionals del nucli. També s'ha donat una promoció de pisos en bloc de dues plantes en el centre de la població. En ambdós casos les promocions, que són molt petites, han tingut dificultats de venda, i la demanda es mostra molt poc receptiva a aquest tipus d'oferta professional.

Al costat de l'habitatge nou, la rehabilitació o reforma dels habitatges actuals ha de jugar un paper tant o més important en un futur pel pes dels habitatges que han de quedar buits. La promoció directa per part dels propietaris ha de continuar sent la via normal d'intervenció.

PERSPECTIVES DE L'ACTIVITAT ECONÒMICA I ELS SERVEIS MUNICIPALS

En la mesura que un 43% dels residents al Poal treballen fora del municipi i en la mesura que la mobilitat per motius laborals creix arreu del territori, cada vegada té menys sentit relacionar l'activitat econòmica local amb el creixement residencial i demogràfic. En qualsevol cas, això no treu que la presència d'activitat econòmica en un poble contribueixi a mantenir la població i a mantenir la vitalitat social. El manteniment i potenciació de l'activitat no solament constitueix un fre a l'emigració, sinó que pot aportar immigrants i fa que, directament via impostos o indirectament via més residents, els recursos de l'administració municipal siguin superiors i canviïn, en qualsevol cas, les necessitats urbanístiques.

Condicions generals i perspectives de desenvolupament de les activitats productives

Com a d'altres petits municipis dels encontorns, l'atur al Poal és pràcticament inexistent i s'ha de considerar més residual que altra cosa. En el registres de l'INEM figuren entorn uns sis aturats, mentre si se sumen tots aquells que busquen feina o que treballarien si se'ls hi presentés l'ocasió, la xifra puja a 21 (persones declarades desocupades segons el padró de 1996).

La inexistència d'atur no ha de fer perdre de vista, en qualsevol cas, que la taxa d'activitat de la població local és encara baixa segons els padrons de població; un 43,7% de la població en edat de treballar figura com a activa, mentre a Catalunya la xifra puja a un 53%. Com en alguns altres pobles veïns, existeix una bossa teòrica de potencials treballadors, que es troba representada bàsicament per mà d'obra femenina. Es fa difícil precisar, però, fins a quin punt aquesta mà d'obra no està compromesa en activitats agràries i fins a quin punt respondria a noves ofertes de treball.

En relació als grans sectors d'activitat de la població, es constata alguns contrastos segons s'analitzi la població resident o la població que efectivament treballa al municipi.

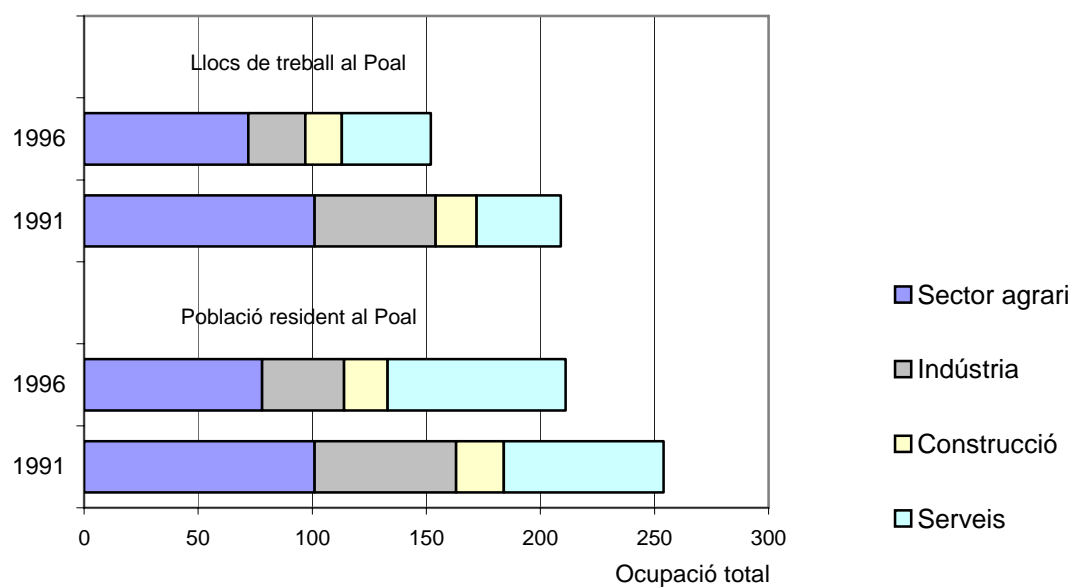
- En el sector agrari la mobilitat és molt poca i els residents treballen en les mateixes explotacions del municipi. Cal destacar que, malgrat la tendència a la baixa, el sector agrari és encara el dominant en termes d'ocupació, amb un 47,4% dels llocs de treball del municipi.
- El pes de les activitats industrials no arriba, ni de bon troç, a la proporció de la comarca i es queda en un 16% dels llocs de treball el 1996. Diversos treballadors del municipi van a treballar a les indústries de fora.
- En el sector de la construcció, que té un pes relativament feble, la mobilitat resulta més circumstantial en funció de l'origen de les obres i encàrrecs, per bé que en general són més els operaris que es desplacen a treballar fora.
- Pel que fa a les activitats del sector serveis, aquestes tenen un gruix petit, un 25,7% dels llocs de treball del municipi, si es comparen amb les dels centres més grans o amb d'altres municipis petits amb una mínima presència turística. En canvi, a nivell de població resident els serveis s'equiparen amb l'agricultura i cada dia surt de la població per treballar fora una quantitat important de treballadors dels serveis, que representen per un seguit la mà d'obra amb un major nivell de formació.

Quadre 8. L'ocupació per grans sectors d'activitat a El Poal, segons població resident i els llocs de treball localitzats.

	Residents		Llocs treball		Balanç llocs de treball-residents	
	1991	1996	1991	1996	1991	1996
Sector agrari	101	78	101	72	0	-6
Indústria	62	36	53	25	-9	-11
Construcció	21	19	18	16	-3	-3
Serveis	70	78	37	39	-33	-39
Total	254	211	209	152	-45	-59

Font: Institut d'Estadística de Catalunya, dades proporcionades directament.

Gràfic 7. Els grans sectors d'activitat al Poal i el Pla d'Urgell, segons la població resident o els llocs de treball localitzats, 1996.



Font: Institut d'Estadística de Catalunya, censos i padrons d'habitants.

Aprofitament dels recursos locals i activitats agràries

Del conjunt de les 887 hectàrees de la superfície del municipi, 813,5 hectàrees, un 91,7%, es troben ocupades per conreus, mentre la resta correspon a algun erm, camins, granges, infraestructures diverses i àrees urbanes. Gairebé la totalitat són hectàrees en regadiu, per bé que encara es recensen 1,5 hectàrees de secà.

El plànol parcel·lari presenta, per altra part, unes condicions molt similars a les del conjunt de la plana. La dimensió mitjana de les parcel·les és de 1,8 hectàrees i un 56,6% de les parcel·les no arriba a 1,5 hectàrees. Mentre, les parcel·les superiors a les 5 hectàrees són poques, un 7,5%; però sumen un 33% de la superfície. Les proporcions són pràcticament idèntiques a les que es donen en el conjunt de la comarca del Pla d'Urgell (arxiu de la Comunitat General de Regants dels Canals d'Urgell, 1999)

La superfície agrícola del Poal apareix clarament dominada pels conreus herbacis, entre els quals ha pres una plaça dominant l'alfals al costat del blat de moro, en funció dels mercats i dels ajuts comunitaris en la matèria. La millora del regadiu ha permès, per la seva banda, el progressiu reemplaçament del blat i altres cereals d'hivern per les dues produccions anteriors, més exigents en aigua, però també més rendibles.

La fructicultura és l'altra opció productiva destacada, prop d'un 35% de la superfície conreada. La seva repercussió a nivell econòmic és força superior a la de l'alfals i altres conreus herbacis perquè la seva productivitat és major. De fet, l'alfals i els cereals han esdevingut un ingrés complementari d'altres activitats principals, mentre els pagesos que volen continuar vivint de l'agricultura, uns 23, s'han d'aferrar al cultiu de pomes i peres.

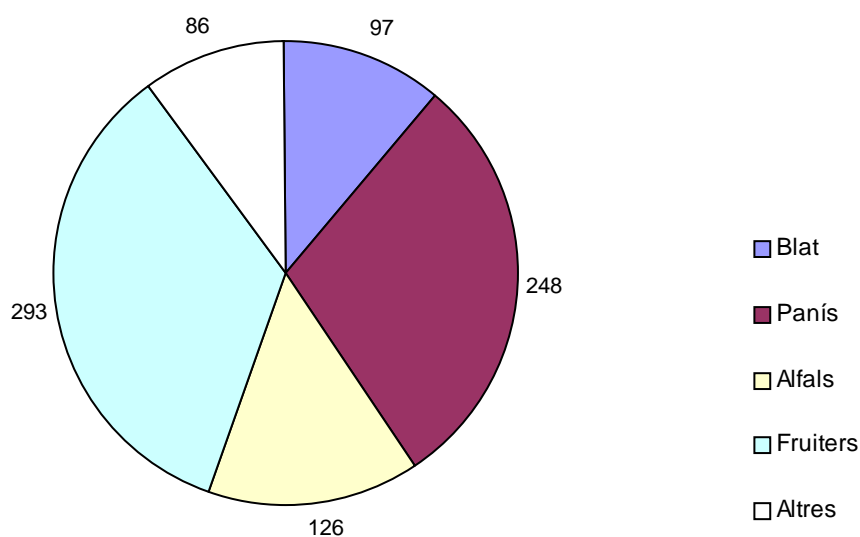
De fet, les dimensions habituals de les 61 explotacions agràries del municipi (cens de 1999), que presenten una mitjana de 14,6 ha (només 15 superen les 20 hectàrees), no permeten viure exclusivament del cereals i els farratgers, de manera que es fa necessari recórrer a d'altres produccions si es vol continuar vivint del camp; per als uns l'opció escollida és la fruita, per als altres l'opció ha estat la ramaderia i rarament es combinen les dues opcions. Tant la fruita com la ramaderia requereixen també molta més mà d'obra, amb la particularitat que la fruita té un fort pic estacional, particularment en el moment de la poda hivernal i de la collita estiuenca, aleshores cal recórrer a mà d'obra que es troba en la població immigrada.

L'any 1995 es comptaven 33 explotacions ramaderes, que es dedicaven fonamentalment a la porcicultura, 15; hi havia també un nombre relativament important de granges d'aviram, amb 11 explotacions i la resta es repartia entre conills i boví. En el cens de 1999 les explotacions ramaderes s'havien reduït a 19, una xifra que les crisis ramaderes han de reduir encara més.

A banda de constituir un ingrés fonamental, l'elevada concentració de bestiar comporta un problema ambiental greu, particularment pel que fa a l'eliminació dels residus de les granges porcines. Algunes de les granges es troben, per altra part, pròximes o dins del nucli urbà, circumstància que crea incompatibilitats amb l'ús residencial.

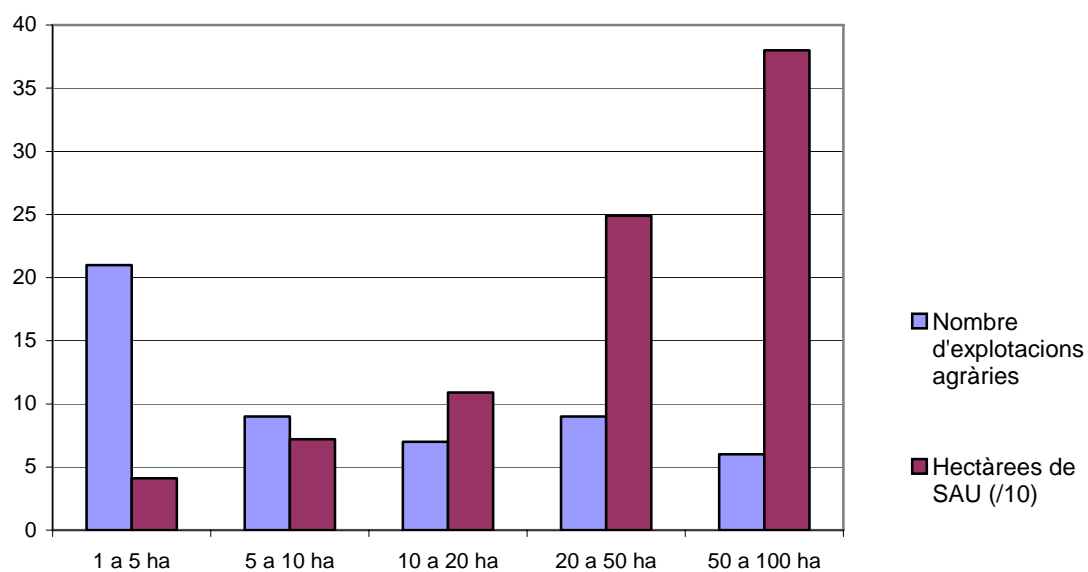
Siguin ramaders, siguin agricultors, l'activitat agrària es troba en un procés continuat de reestructuració del qual es fa difícil endevinar el final. El nombre d'explotacions agràries del municipi ha davallat a la meitat des del cens de 1962 i l'ocupació agrària ha seguit uns passos semblants. Les limitacions estructurals de les explotacions (terra i capitals disponibles) fan que els canvis hagin de continuar en els pròxims anys; només 28 de les 93 explotacions censades l'any 1989 superaven els 2 milions de marge brut total i això dóna ja una idea de la marginalitat de la majoria de les explotacions existents. D'aleshores ençà el nombre d'explotacions no ha deixat de davallar i les perspectives de continuïtat no són gens favorables. En el darrer cens agrari de 1999 el nombre d'explotacions havia baixat a 61 i prop de la meitat corresponien a pagesos jubilats sense continuïtat i a alguns actius d'altres sectors que continuen practicant l'agricultura a temps parcial.

Gràfic 8. Distribució de la superfície agrícola utilitzada segons tipus de conreu, el Poal, 1999 (hectàrees).



Font: Institut d'Estadística de Catalunya, Cens Agrari de 1999.

Gràfic 9. Distribució de les explotacions agràries i la Superfície Agrícola Utilitzada (SAU), segons grups de grandària en SAU, 1999.



Font: Institut d'Estadística de Catalunya, Cens Agrari de 1999.

El desenvolupament de la indústria i activitats afins

Dins el sector industrial apareixen un seguit d'empreses i activitats que en conjunt sumen, com s'ha vist, un nombre força migrat de llocs de treball. Les diverses iniciatives industrialitzadores que s'han donat en el decurs dels anys no han acabat de prendre volada i algunes d'elles han fracassat i avui es troben només alguns tallers de caire pràcticament familiar.

- A diferència de les poblacions veïnes i malgrat l'activitat agrària de base, el Poal no ha arribat a consolidar cap tipus d'indústria agrària. En el decurs dels anys s'han donat iniciatives esparses que no han acabat de tenir volum i han desaparegut; ni cooperativa, ni cambres frigorífiques, ni assecador d'alfals, ni comerciants de ceba o similars. Com a molt figura una empresa relacionada amb el comerç a l'engròs. Una altra empresa més o menys relacionada amb el sector es dedica a la confecció i envasat de fems.
- Una part de la iniciativa que es comptabilitza com a industrial correspon a la transformació dels oficis característics dels nuclis rurals, fusters i ferrers, que s'han decantat per l'elaboració de determinades peces estàndard, per bé que puguin continuar fent reparacions i elaborant peces a mida.
- Encara actualment, l'ocupació més nombrosa prové del ram de la confecció, per bé que es tracti d'una iniciativa de dimensions gairebé familiars. Només fa 10 anys aquest havia estat una activitat prou més important a nivell d'ocupació gràcies a la iniciativa forana.
- Darrerament han aparegut dues iniciatives d'un caire més industrial i d'origen forà relacionades amb la manipulació del plàstic i del paper. En el cas de la indústria del paper la natura multinacional de la iniciativa obre expectatives de creixement més enllà de les característiques actuals de petit taller similar a la resta d'iniciatives locals.

Pel que fa al sector de la construcció, aquest presenta una gran atomització empresarial, com és norma arreu. La majoria treballa com autònom i no figura en el quadre de la seguretat social adjunt (quadre 9). L'ocupació representa entorn d'un 10% de la població ocupada del Poal.

Quadre 9. Empreses i treballadors a la indústria i activitats afins. El Poal, 1990-2000.

	1990		2000	
	Empreses	Treballadors	Empreses	Treballadors
Alimentació	0	0	0	0
Química	1	1	1	1
Tèxtil (confecció)	4	36	2	22
Fusta i mobles	0	0	2	6
Metall	1	2	1	6
Distribució d'aigua	1	1	1	1
Total indústria	7	40	7	36
Construcció	1	1	2	4
Comerç majorista aliment.	2	8	1	2

Font: Departament de Treball, base de dades d'afiliats a la Seguretat Social.

Serveis privats i activitats comercials

Si es deixa de banda l'ocupació generada per les institucions públiques com l'escola o l'ajuntament, les activitats terciàries es troben repartides en petites activitats de caire familiar o, simplement, individual en les quals es fa difícil destacar qualsevol sector.

Pel que fa al comerç al detall, aquest presenta les característiques típiques d'una població rural. Quasi la totalitat dels establiments corresponen al ram de l'alimentació, que inclou des del forn de pa i les carnisseries fins a les dues botigues de queviures, que venen una mica de tot. Fora d'aquest ram, no hi ha pràcticament altres establiments. La dinàmica del sector resulta, per altra part, recessiva a mig i llarg termini, donat que la demanda local també es troba a la baixa i es veu atreta per l'oferta més àmplia i a bon preu dels centres veïns (quadre 10).

Entre la diversitat d'activitats que comprenen els serveis privats, alguns s'adrecen estrictament a la demanda local i tenen una dinàmica molt similar a la del comerç al detall; és el cas dels bars, de les delegacions de les entitats bancàries o de serveis personals com ara les perruqueries. D'altres depenen més de la dinàmica econòmica, com els serveis de transport i altres serveis de tipus més empresarial; d'aquí ve l'evolució positiva recent del nombre d'aquestes empreses.

A banda de botigues i serveis, en el municipi consten també 4 llicències de professionals (1997), que treballen en els sectors de la construcció i els serveis personals. Aquesta alternativa laboral, fins ara minúscula, en un futur pot tenir major importància.

Quadre 10. Empreses que cotitzen en l'Impost d'Activitats Econòmiques i tipus d'activitat que desenvolupen. 1994-1997.

Comerç al detall	1994	1998	Serveis privats	1994	1998
Alimentació	6	6	Hosteleria	2	5
Roba i calçat	1	0	Transports i comunicacions	4	2
Articles llar	0	0	Mediació financera	1	1
Llibres, diaris	0	0	Serveis a les empreses	0	0
Productes químics	1	1	Serveis personals	7	7
Material transport	0	0	Immobiliàries i altres	1	1
Altres comerços	1	1			
Total comerç	9	8	Total serveis	15	16

Font: Institut d'Estadística de Catalunya, explotació de les dades de l'IAE.

Els serveis públics

Els equipaments públics del Poal són els característics dels municipis d'una grandària i condicions similars. Si es compara amb la resta de municipis de la comarca, l'oferta resulta molt similar, amb algunes particularitats.

- Una relativa abundància d'espais amb una oferta força completa de serveis. Queda algun espai per assignar, cal Puig, i es planteja la millora i actualització d'alguns dels espais.
- La manca d'un pavelló polisportiu cobert que serveixi per acollir, tant competicions i actes esportius, com altres actes festius o culturals. En poblacions de la grandària del Poal aquest equipament comença a ser, en qualsevol cas, desmesurat i les activitats que s'hi puguin realitzar es troben força cobertes amb les instal·lacions municipals actuals.

Quadre 11. Instal·lacions de servei públic en el municipi del Poal.

Espai	Equipament	Activitats	Titular
Ajuntament	Escola Pública	Ens. infantil, primària	Municipi
	Consultori mèdic		Municipi
	Biblioteca		Municipi
	Dependències municipals	Oficines, sala d'actes	Municipi
	Habitatges i altres	Locals entitats, magatzems, habitatges	Municipi
Casal Poalenc	Sala bar i terrassa	Funcions bar i llar de jubilats	Municipi
	Sala de ball	Ball, sala d'actes	Municipi
	Habitatge	Residència cafeter	Municipi
Cal Puig	Antiga casa pairal	Edifici a restaurar pendent d'ús	Municipi
Camp d'Esports	Camp de futbol	Club local en campionat	Municipi
	Piscines	Àrea de serveis, bar i piscines	Municipi
	Pista poliesportiva i frontó		Municipi
Escorxador municipal		Reservat a ús privat	Municipi
Cementiri			Municipi
Dipòsits d'aigua	Basses i depuradora		Municipi
Embassament		Embassament regulador	Municipi, col·lectivitat
Bàscula municipal			Municipi

Font: elaboració pròpia.

Dinàmica i perspectives generals de l'activitat econòmica

En un medi caracteritzat per un nombre reduït d'empreses com el del Poal, el desenvolupament de l'activitat depèn de l'aparició i èxit d'unes iniciatives individuals molt puntuals que no es poden tipificar, ni predir. Amb tot, es pot dibuixar el marc del possible desenvolupament d'aquestes activitats, en el qual poden tenir la seva incidència les iniciatives municipals, i en el qual s'ha d'inscriure també el planejament urbanístic. Al respecte, la població del Poal presenta quatre tipus d'activitats, amb un nivell d'oportunitats i perspectives diferents:

- Les activitats vinculades amb l'explotació directa dels recursos del territori, que no es poden realitzar en un altre lloc o tenen una forta fixació territorial. Comprenen, bàsicament, les activitats relacionades

amb la producció agrària, que venen a representar un 40% dels actius que treballen al Poal. El creixement d'aquestes activitats ve molt limitat per la disponibilitat de terres de cultiu i per la saturació del nombre de granges, la producció de les quals té també una major mobilitat territorial. A nivell físic cal preveure la creixent inadaptació del plànol parcel·lari a les exigències de l'agricultura, que pot arribar a fer plantejar la necessitat d'una concentració parcel·lària, circumstància que requeriria una intervenció ordenadora més general del terme municipal. De manera immediata s'imposa el repte de les granges abandonades i la renovació d'algunes granges i magatzems agrícoles.

- Les activitats o serveis de proximitat que satisfan necessitats quotidianes i d'immediatesa de la població resident, com ara els comerços, els serveis públics i la major part dels serveis privats i de l'activitat de la construcció, venen a representar un 20% dels actius que treballen al Poal. Es tracta d'activitats que venen molt determinades pel volum de la població resident i la millora del nivell de vida local, el qual resulta decisiu per a estimular la demanda.
- Activitats o serveis vinculats a la satisfacció d'una demanda supramunicipal i que operen sobre una escala territorial indefinida o mòbil, com ara les activitats industrials no relacionades amb l'agricultura i una part de la construcció i alguns serveis. El seu pes és molt reduït dins l'activitat del Poal, entorn un 10% dels actius; però es tracta del tipus d'activitat que es pot captar fora i sobre el qual es pot fonamentar un creixement significatiu de l'activitat a l'escala local.

EL TERME, PAISATGE AGRARI I ESPAIS NATURALS

Amb les seves 887 hectàrees el terme del Poal presenta unes dimensions més aviat reduïdes en relació als termes veïns de la plana. Les seves condicions resulten també força homogènies i idèntiques a la resta de la plana d'Urgell. Amb tot, el territori hi presenta les seves petites diferències, que tenen un interès a escala local.

Les condicions inicials de plana àrida

La diversitat que es pugui presentar en els paisatges rurals del municipi parteix d'uns trets comuns. Per començar es tracta d'un mateix paisatge condicionat poderosament pels elements mediambientals i les formes planes característics de la Vall de l'Ebre, amb les connotacions locals derivades del medi ambient i les formes humanes característiques de la plana d'Urgell:

- El domini de les formes planes no mereix gaires comentaris. El relleu ha facilitat la colonització agrària, l'expansió residencial o la implantació d'infraestructures, de manera que en el territori municipal tot just queda un tossal que ha anat perdent la fesomia natural que conservava encara només fa 30 anys i que ara és compartit per diferents usos.
- Dins de les condicions de plana els pendents segueixen una inclinació est-oest, que és la que determina la direcció de les aigües. En el cas del terme del Poal aquesta inclinació ve completada per una inclinació sud-nord que és la que segueix el curs del riu Corb en travessar el terme.
- Un país marcat per la secada extrema estival que vincula la productivitat agrària a la presència de regadiu. Dins la depressió de l'Ebre el municipi no arriba a les condicions d'extrema aridesa de la part baixa del Segre i el Cinca; però presenta, o presentaria si les transformacions no haguessin estat tan fortes, una vegetació natural pobra i poc desenvolupada, la màquia de garric.
- Les condicions de plana unides a la febles de les precipitacions i l'eixutesa dels cursos d'aigua han determinat fenòmens

d'endorreïsmes, dels quals prop del terme i entre el Poal i Linyola es conservava fins fa pocs anys el Clot de la Llacuna.

- Un territori marcat per la rudesia hivernal i, més incisivament en termes agronòmics, per l'extensió del període de gelades. El terme municipal no gaudeix de la bonança termomètrica de les planes baixes del Segre; les seves produccions agrícoles no poden gaudir de la sortida primerenca al mercat i es veuen subjectes al risc de gelada primaveral que periòdicament limita les produccions de poma i pera.
- La dinàmica agrària de la regió de Lleida ha determinat de sempre l'activitat agrària del Poal. Avui aquesta activitat ve marcada per l'estancament de les dues alternatives intensificadores, la fructicultura i la ramaderia intensiva, i la recerca de noves alternatives, com ara l'horticultura, que no deixen entreveure una sortida clara.

Microrelleus i petits contrastos ecològics i dels sòls

Més enllà d'unes condicions dominants topogràfiques i ecològiques molt uniformes, el terme municipal presenta contrastos zonals que creen una certa diferenciació física del territori i han tingut i tenen la seva incidència en l'agricultura i les activitats humanes.

Malgrat el poc cabal, els cursos històrics han arribat a formar petites conques que segueixen la direcció est-oest i que són força reconeixibles a la part oriental del municipi, a la partida de Sarcènit. En total es dibuixen 2 conques que s'estronquen en arribar al riu Corb que travessa la part central del terme. La seva incidència en el paisatge i l'activitat és diversa:

- En el fons d'aquestes conques, que rarament havien portat aigua abans del canal, s'han establert els desguassos de l'aigua del regadiu.
- El gra gruixut del parcel·lari rústec, que correspon pràcticament amb els polígons cadastrals, segueix les formes topogràfiques d'aquest microrelleu, a partir dels camins generals situats més aviat sobre la línia de carena.
- El gra gruixut del parcel·lari (i la propietat) es disposa en parcel·les allargassades perpendiculars a la direcció de les conques, que faciliten el servei a partir de la xarxa de camins est-oest.
- Les valls, que són generalment força estretes, no presenten en qualsevol cas un desnivell excessiu i el cultiu en bancals resulta excepcional.

- Entre les fons de valls i les parts més enlairades es produeixen, per altra part, contrastos geomorfològics que comporten per un seguit el predomini d'argiles i llims en els fondals i de capes relictuals de margues i gresos a les parts altes, que en algun cas han deixat alguns vestigis endurits de sauló.
- Per altra part, entre els fondals i els plans es donen petites diferències microclimàtiques que fan que els fondals tinguin una major exposició a les gelades.

A banda de la banya oriental del terme, la resta del territori municipal presenta una configuració excepcionalment planera, on tot just es pot remarcar un esglaó d'uns 3 metres de desnivell que es va aprimant cap a ponent, per on discorre la sèquia fonda entre el riu Corb i el nucli del Poal. Just amb aquest esglaó correspon la ubicació dels sòls més compactes i de pitjor qualitat del terme, coincidint també amb els tossals situats a la vora del riu Corb.

Tret de l'esglaó anterior i tret també de la franja més meridional del terme, on reapareixen els sòls argilencs força compactes, els sòls del terme presenten una notable aptitud per a l'agricultura. Destaquen per la seva qualitat els sòls situats al sud i immediatament a tocar del nucli, allí on malauradament s'està produint la part substancial del creixement urbanístic. Al nord del nucli els sòls són d'una qualitat mitjana, per bé que les transformacions agràries n'han millorat substancialment la qualitat. Una densa xarxa de desguassos ha permès superar el problema de manca de percolació i en alguns casos de salinitat d'aquesta part del terme, mentre al sud del nucli de Poal, el subsòl graverós assegura la filtració de l'aigua i manté corrents d'aigua subalvis que són els qui expliquen l'origen de la població i el topònim mateix de Poal, indret de pous.

El poble o nucli urbà com a element central d'organització del territori

A més a més de les característiques topogràfiques i ambientals que particularitzen el terme, el territori rural municipal és el resultat de la intervenció històrica de l'home, que dona un paisatge absolutament antropitzat. En aquest paisatge juga un paper destacat la colonització humana de poblament concentrat, comuna al conjunt de la Catalunya Nova:

- El terme s'organitza a l'entorn del nucli urbà on resideix la població, el "poble", que en el cas del Poal s'origina entorn de quatre o cinc cases grans situades totes elles sobre la línia de l'actual carrer Major.

El poble se sustenta en un seguit d'elements i pràctiques comunitàries que avui dia pràcticament han desaparegut, com el treball a jova, el forn o botiga del comú, els terrenys comunals.

- Fora del nucli urbà no existeix originàriament gairebé cap hàbitat, ni quasibé elements edificats. Tot just s'han consolidat algunes petites cabanes-torres que serveixen de magatzem eventual d'estrís i productes del camp.
- El territori s'organitza a partir del nucli en una xarxa radial de camins, que comuniquen amb els nuclis veïns o amb les partides principals. D'aquests camins principals surten els camins de servei a les finques.
- Els camins principals, que generalment s'adapten a l'orografia resseguint les cotes del pendent, encerclen el "gra gruixut" del parcel·lari, de dimensions i formes molt irregulars, que prenen com a límit, també, els elements físics més pronunciats del territori (torrents, talussos).
- I sobre el gra gruixut del parcel·lari apareixen les feixes allargassades que faciliten les labors de conreu i antigament facilitaven també les alternances dels conreus. Després de subdivisions i canvis de titularitat aquestes feixes són la unitat actual del parcel·lari cadastral.
- El "poble" ha organitzat, des d'èpoques històriques, la diversitat del seu territori per a procurar el sosteniment del conjunt de famílies: horts, conreus, pastures, terrenys de caça i recol·lecció. El fet es tradueix en la ubicació puntual i la dispersió de les finques familiars per tot el terme.

Els regadius dels canals d'Urgell; sèquies i desguassos

La implantació dels regadius del canal d'Urgell haurien de suposar a la llarga la transformació econòmica i demogràfica del municipi; però l'arribada de les aigües l'any 1863 no suposà grans alteracions. Al principi més aviat foren problemes sanitaris, les febres palúdiques. La implantació de les infraestructures de regadiu, sèquies i desguassos, havia de ser progressiva, així com el replanament i l'adaptació de les finques a la nova situació.

Cal tenir en compte que la gran transformació del paisatge agrari del municipi i del conjunt de l'Urgell es produeix abans del regadiu, en el període que va de la meitat del segle XVIII a la meitat del XX. En aquest període culmina la colonització agrària del territori i desapareixen gairebé els erms; mentre els aprofitaments ramaders es troben en

retirada en benefici de les activitats agràries. Durant aquest mateix anys es produirà la distribució de la propietat i la consolidació del parcel·lari actual, afavorits pel progrés econòmic i per l'abolició dels senyorijs i la desamortització.

En un territori absolutament condicionat per la secada, l'arribada del regadiu comportarà, en qualsevol cas, una transformació mediambiental radical, malgrat que el canal d'Urgell no hagi acabat de portar fins avui els 33 m³/segon que se li havien assignat i malgrat que els dèficits estiuencs d'aigua hagin durat també fins avui dia.

- Abans de l'arribada de l'aigua del canal cal pensar que el regadiu era absolutament precari i es limitava als horts situats a tocar de les cases. El subministrament d'aigua es feia fonamentalment per pous, que fins i tot podien arribar a assecar-se.
- La implantació del regadiu dels canals d'Urgell implicarà d'entrada la construcció d'una xarxa general. Ni el canal principal, ni les sèquies principals del canal d'Urgell passen pel terme del Poal. Com a més pròxima es troba la sèquia tercera que passa més al sud i a partir de la qual es rega tota la part meridional del municipi.
- L'única infraestructura important que travessa el terme és el Canal Auxiliar o Subcanal, que entrà en funcionament durant la segona república. Fou a partir d'aleshores que s'acabaren pròpiament les limitacions d'aigua del terme municipal i quedava oberta la porta als conreus estiuencs. L'entrada en funcionament del Subcanal significà la pèrdua d'interès de l'estany d'Ivars d'Urgell com a font de subministrament del terme a través de la sèquia fonda o de l'Estany. En el passat aquesta sèquia havia estat clau per a l'abastament d'aigua del poble i havia motivat conflictes importants entorn a l'ús dels sobrants de l'estany..
- A la xarxa general segueixen les sèquies de servei a les finques. Aquestes implicaren la construcció d'una espessa xarxa de sèquies, fruit de les necessitats de salvar la topografia ondulant del municipi i d'abastar un parcel·lari molt fragmentat. Aquestes petites sèquies han constituït durant molts anys un medi viu que s'ha anat en orris en els darrers vint anys amb l'entubament de totes les sèquies, circumstància que també ha afectat els canals principals.
- El regadiu implicà també l'organització de la xarxa de desguassos en el fons de les petites valls on abans no circulava pràcticament aigua durant tot l'any o en les planes eixutes. Aquests desguassos, que en molts casos s'estenen cap a les finques per a complir la funció de

drenatge de les terres, constituïren també durant molt temps un medi viu, exemple d'un bosc de ribera. L'entubament també ha donat compte de molts del desguassos, dels quals se'n conserven tanmateix, trams importants a cel obert.

- D'entre els desguàs mereixeria destacar-se o apartar-se el riu Corb, un riu que abans del canal difícilment deuria merèixer el nom, però que ha deixat una petjada històrica en el parcel·lari i el poblament (antic poblat ibèric del Molinet). Quan les tempestes deixen anar les rubinades (i la partida del Rubinat en dóna constància), el Corb recupera la seva condició de riu i demana el tracte de corredor natural que sovint se li nega.
- Tal com el mateix nom de reguer recorda, molts dels desguassos serveixen dins el mateix terme del Poal o aigües avall per a l'alimentació de sèquies de reg. En aquests casos l'entubament no solament representa eliminar tots els valors d'un medi viu humit, sinó eliminar l'autodepuració natural que es realitza en els cursos d'aigua i empobrir l'aigua que serà utilitzada pel reg.
- L'autodepuració resulta avui dia molt més necessària que mai perquè la intensificació de l'agricultura ha implicat un augment extraordinari de la càrrega de nitrats de l'aigua i també d'alguns minerals pesants i de restes de plaguicides, això quan no es produeixen vessaments il·legals d'aigües fecals de les granges i de residus i aigües de neteja d'origen agrícola. Tota la fauna aquàtica i fins i tot algunes plantes que es desenvoluparen en les sèquies i desguassos del regadiu se n'han vist afectats i aquests medis han perdut gran part de la seva riquesa.

Elements i espais d'interès natural

Les condicions de plana i les expectatives productives obertes pel regadiu han fet que pràcticament tot el territori municipal es transformés en camps de cultiu. En aquest sentit, els espais naturals que es poden destacar venen a ser, pròpiament, elements del mateix paisatge agrari.

- Els tossals que hi havia hagut al terme s'han replanat i el testimoni que avui queda es troba molt alterat i té un ús força intensiu, de manera que no serveix com a mostra d'allò que podia haver estat històricament la vegetació natural de la zona.
- Les àrees de vegetació més o menys natural es limiten avui pràcticament a les espones dels camps de conreu. Els abancalaments del terme són pocs i reduïts, de manera que les espones es troben

molt transformades i la vegetació que s'hi troba és fonamentalment herbàcia i nitròfila, que és la característica dels marges dels camps de conreu.

- Els cursos d'aigua o, millor, allò que queda d'aquests cursos constitueixen l'altra referència important dels ecosistemes naturals del municipi i la més valorable, també, des d'un punt de vista popular. El curs del Corb i alguns altres desguassos descoberts són un bon exemple del bosc de ribera mediterrani desenvolupat, de salzedes i alberedes, que ha merescut ser considerat com a hàbitat d'interès comunitari. Es tracta de comunitats que no tenen tant interès per la seva singularitat ecològica (són abundants a ponent i en el conjunt del país), sinó pel seu valor paisatgístic i de refugi de fauna.
- En lloc del bosc de ribera ben desenvolupat en el Corb i la resta de desguassos descoberts es troba llargament representat el canyissar, caracteritzat pel domini de la canya o canyís (*Phragmites australis*), que fins i tot colonitza els desguassos i sèquies entubats. Les cremes successives fan que sigui substituït per l'herbassar alt de sisca borda i canyís, dominat per la sisca, que es troba abundantment representada en tot el territori conreat. Aquestes comunitats són el suport d'una fauna molt diversa, que varia en funció de la seva riquesa i de la disponibilitat d'aigua i que ha estat molt deteriorada per la contaminació agrària.
- Per bé que dins el terme només n'hi hagi un d'important i relativament recent, els pantans sorgits en funció del regadiu i altres usos aconsegueixen una funció ecològica important. En els marges s'hi desenvolupen fàcilment els canyars i en alguns punts fins i tot s'han desenvolupat autèntics boscos de ribera i a partir d'aquestes masses d'aigua s'està recuperant la fauna aquàtica, que en temps passats havia estat abundant al municipi.

Els espais naturals de la memòria, que eren lloc de passeig, trobada o actes lúdics, com ara els tossals o l'arbrada del Molinet, s'han perdut, com també s'han perdut les arbrades i els usos lúdics a l'entorn de les sèquies i els desguassos de reg. A hores d'ara i a recer de la preocupació social i de les mesures públiques de salvaguarda dels espais naturals s'imposa la conservació dels espais d'interès que encara es conserven acabats de relacionar, i es planteja també una recuperació d'uns certs equilibris i condicions naturals, en les quals s'ha començat a actuar al terme municipal:

- La clausura de l'antic abocador al costat del cementiri i la seva conversió en una massa arbrada amb espècies de ribera, amb una torre per a nidificació de cigonyes.
- La transformació de l'espai sobrant de la carrerada al costat dels dipòsits d'aigua en una plantació lineal de noguers.
- La transformació d'una parcel·la de runes i deixalles de l'altra banda del Subcanal al cap de terme en una plantació, també, de varietats de ribera.

Contaminació agrària i regulació de les granges

L'evolució cap una agricultura intensiva gran consumidora d'inputs ha comportat un augment de la producció de residus que tenen uns efectes negatius en el medi ambient. Les fonts de contaminació són, bàsicament, de dos tipus; d'entrada, les activitats agrícoles pròpiament dites, que tenen una incidència difusa en tot el terme municipal. En segon terme, les activitats ramaderes tenen una incidència més puntual en funció de la ubicació de les granges.

En les activitats agrícoles pròpiament dites cal destacar dos efectes contaminants, d'entre el conjunt d'efectes mediambientals:

- Un consum desmesurat d'adobs, que es tradueix en la contaminació del sòl i les aigües en nitrats. La regeneració de les sèquies, reguers i desguassos del terme passa, en aquest cas, per una millora de les pràctiques agrícoles d'acord amb les recomanacions del Laboratori de Sòls de Sidamon.
- Un consum desmesurat d'herbicides i plaguicides en general, que implica també una contaminació puntual de les aigües en minerals pesants i altres agents nocius, i que ha comportat i provocat una alteració general dels ecosistemes. Les pràctiques d'agricultura integrada en vies d'introducció han de permetre transformar aquesta situació.

Poc pot incidir el planejament físic en corregir una contaminació agrícola que s'ha de combatre amb un codi de bones pràctiques agrícoles. En un futur, la percepció dels ecosistemes agraris com un tot ric i complex aportarà segurament una nova valoració dels camps de conreu i de les mateixes sèquies i desguassos com a patrimoni equiparable als mateixos espais naturals. D'entrada, els camps del terme haurien de ser considerats com a sòls agraris a protegir per la gran riquesa que dóna i

ha donat el regadiu i per la qualitat de la mateixa terra en el conjunt de sòls de la plana.

Pel que fa a la ramaderia, base d'una part important de l'economia local, es poden destacar tres tipus de problemes mediambientals:

- Una producció de residus que no pot ser absorbida per l'agricultura i que requereix una gestió d'excedents que comença a tenir unes expectatives de solució a través de les propostes del Departament de Medi Ambient i el Consell Comarcal en matèria de purins.
- Les males olors i altres efectes contaminants de les granges situades en la zona urbana o a proximitat del nucli.
- La reconversió dels edificis de les granges abandonades i les característiques de les ampliacions.

En tots aquests casos el planejament físic pot aportar correccions i solucions, que en el cas del Poal han es

tat recentment avançades per l'"Ordenança reguladora de les activitats ramaderes i de la gestió de fems i purins" aprovada amb el consens dels implicats. Entre diverses mesures reguladores i de gestió es contempla en especial:

- Prohibició de granges i explotacions ramaderes en el sòl urbà i moratòria de 5 anys d'adaptació per a les explotacions en zona urbana o a menys de 175 metre d'aquesta.
- Ubicació de granges i altres explotacions ramaderes a més de 1.000 metres de la zona urbana, 250 metres d'un habitatge aïllat, 50 metres de les carreteres i 15 metres dels camins veïnals.
- Disposició de tanques perimetrals de les granges i els seus elements complementaris, així com plantació d'arbre que redueixin l'impacte visual.

La xarxa viària i de camins i les seves funcions actuals

Tal com s'ha assenyalat, els condicionaments naturals com ara la topografia i, sobretot, el procés històric de colonització del territori han portat a la configuració de la xarxa viària que avui organitza tot el territori. En relació a aquesta xarxa es plantegen algunes insuficiències o necessitats que el planejament podria ajudar a resoldre.

- L'amplària insuficient dels camins, que esdevé especialment problemàtica amb l'ús de maquinària agrícola més especialitzada i més gran; des d'aquest punt de vista es planteja una amplària mínima indicativa que asseguri el funcionament dels camins
- Conflictes i dificultats de pas que s'accentuen amb la implantació d'infraestructures de servei que aprofiten la xarxa viària, en particular les infraestructures de regadiu. Pel que fa al cas i partint del respecte d'una calçada mínima, les sèquies (entubaments) i desguassos podrien aprofitar la zona de domini públic.
- Conflictes puntuals de policia dels camins: estacionaments en la via pública, desperfectes provocats per la inundació amb aigües de reg, embrutament per vessament terres i/o residus.

El tractament dels camins es troba en relació, en qualsevol cas, amb les seves característiques funcionals. La interpretació de les funcions actuals d'aquesta xarxa porta a diferenciar necessitats diferents de tractament i disseny, així com de les proteccions a establir en el seu entorn.

- Xarxa intercomarcal. Tot i que la titularitat de les vies no sigui encara decidida, la funcionalitat de caire intercomarcal i la vocació de transformació en xarxa pròpia de la Generalitat de Catalunya, sigui pel traspàs de la xarxa de la Diputació, sigui per la inclusió en el Pla de Carreteres de 1987, fa que dins el terme municipal s'hagi de destacar dues carreteres principals; la de Mollerussa a Bellcaire (LP-3322), que travessa l'extrem est del terme, i la de Mollerussa a Balaguer per Fondarella, els Arcs i Vallfogona, que actua com a comunicació principal del nucli del Poal. Les millores de traçat dels darrers anys cobreixen les expectatives de transformació d'aquestes vies per molt temps i només queda per millorar i transformar el tram que va del nucli del Poal als Arcs i, sobretot, el seu perllongament fins a Balaguer. Es fa necessari donar un tractament correcte als sobrants de la correcció de corbes i traçats d'aquestes carreteres, que degeneren fàcilment en àrees de runes. Alhora es fa també necessari considerar la necessitat d'un espai segregat per al trànsit de bicicletes i vianants, que encaixen malament en aquest tipus de vies.
- Xarxa local. Completa la connexió del Poal amb les poblacions de l'entorn. Aquesta representa també la xarxa radial i serveix també per als mitjans agrícoles o industrials que han d'accedir a finques i granges. D'acord amb aquestes condicions de servei, les seccions i el disseny de les vies no ha de ser especialment generós, ni afavorir les velocitats. Són vies ja asfaltades que reuneixen bones condicions de

circulació en les quals cal garantir un ample de calçada fins a 6 metres.

- Camins veïnals. Sense constituir un enllaç preferent amb nuclis, apareixen els camins que reben una intensitat important de trànsit bàsicament agrari, entre el qual es compten els turismes dels usuaris, els tractors amb els seus complements i els camions. L'ús de maquinària cada cop més pesant complica el manteniment d'aquests camins i augmenta les necessitats de secció, de manera que es plantegen alternatives que no necessàriament han de passar per l'asfaltat i es poden preveure seccions mínimes d'uns 5 metres.
- Camins de servei. Finalment queden els camins de servei a un nombre reduït de finques o a alguna granja, que generalment conflueixen en la xarxa anterior. Aquests camins presenten en alguns casos dificultats d'accés per a la maquinària moderna i els propietaris haurien d'acordar-se per aconseguir seccions d'un mínim de 3,5 metres i garantir un cert manteniment periòdic. Entre aquests camins s'inclouen també els camins de servei de les sèquies i canals principals, regentats per la Comunitat General de Regants dels Canals d'Urgell.

D'acord amb la tipologia establerta, es proposa una definició i un grau de protecció diferent de la xarxa de camins i carreteres, que té en compte:

- Ample mínim de calçada. Secció mínima de la calçada necessària per al trànsit de vehicles, a través de la qual s'ha de garantir el pas, en particular, de la maquinària agrícola.
- Zona de domini públic. A banda de les determinacions que la llei estableix per a les carreteres convencionals, es considera la inclusió en la zona de domini públic d'una franja d'1,5 metres exterior als camins, que haurà de servir per al pas de les infraestructures de regadiu i altres infraestructures públiques que actualment plantegen greus problemes de traçat. Igualment s'ha de considerar l'ampliació de la zona de domini públic en el cas de disposar de vies per a vianants, bicicletes o altres.
- Zona de servitud. Garanteix la realització en condicions de les obres necessàries de manteniment i per això es considera necessària per al conjunt de la xarxa viària.
- Zona d'afectació. A banda de la delimitació que la llei estableix per a les carreteres, no es considera una protecció necessària per als camins.

- Línia d'edificació. A part de les determinacions que la llei estableix per a les carreteres es considera necessari que es mantingui també una distància en relació als camins per tal de no interferir en la circulació d'aquests.

Quadre 12. Proteccions establertes a la xarxa viària segons tipologia.

	Ample mínim calçada	Zona de domini públic*	Zona de servitud*	Zona d'afectació*	Línia d'edificació**
Carreteres intercomarcals ***		3	8	50	25
Carreteres locals	6	1,5	8	30	25
Camins veïnals	5	1,5	5	-	5
Camins de servei	3,5	1,5	5	-	5

* Límit de la franja a comptar des de les arestes exteriors de l'explanació.

** Límit de la franja a comptar des de l'aresta exterior de la calçada.

*** Es regeixen per les determinacions de la normativa general (Llei 7/93).

Font: elaboració pròpia en base a la Llei 7/1993.

D'entrada s'hauria de considerar que tota la xarxa de camins que dóna accés a finques de més d'un propietari pot ésser considerada de domini públic i passar a formar part de la responsabilitat municipal. En aquest cas quedarien inclosos tots els camins veïnals, que avui dia són ja de titularitat municipal, més els camins de servei, que en la major part dels casos són servituts de pas per finques particulars, plantegen alguns problemes de manteniment i millora. Quedarien exceptuats d'aquesta xarxa municipal:

- Les carreteres intercomarcals, que són titularitat d'administracions superiors, la Diputació Provincial i/o la Generalitat.
- Determinats camins de servei, en particular les banquetes dels canals, titularitat de la Comunitat General de Regants i subjectes a proteccions específiques. Per circumstàncies històriques (supressió d'antics passos) alguns d'aquests camins probablement haurien de considerar-se com a municipals.
- Determinades servituts molt puntuals de pas a finques, que ja no han estat recollides en el mapa de la xarxa viària i que es podria delimitar més precisament en relació a la xarxa municipal.

CREIXEMENT URBÀ I PAUTES PER AL PLANEJAMENT

Estimació de la demanda i oferta futura d'habitatge

Vista la dinàmica demogràfica del municipi i vista la dinàmica econòmica i social que la sustenta, es disposen ja d'alguns elements de judici per avaluar les possibilitats de creixement urbà que es plantegen dins del municipi, tant des del punt de vista de l'expansió residencial, com de les activitats econòmiques que es puguin generar. Aquest creixement s'ha d'imbricar per altra part, en el territori municipal i tenir en compte el gran potencial ecològic (amb repercussions econòmiques) d'aquest territori.

De l'anàlisi de la situació demogràfica i econòmica del municipi s'haurien de destacar unes línies sobre la demanda d'habitatge futura, que són difícils de separar de la dinàmica de la mateixa oferta:

No sembla hagi de trencar-se la tradició de les noves parelles que es formen a estrenar casa. Entre el 2001 i 2021 es formaran una quarantena de parelles locals amb tres opcions d'allotjament:

- La rehabilitació de cases preexistents pot prendre importància perquè apareix un fet nou, que és el dels padrins que desapareixen i deixen una casa buida.
- La reforma de coberts o la construcció de solars buits entre mitgeres que ja predominat en els darrers anys té encara possibilitats importants d'anar-se desenvolupant.
- La construcció de nous habitatges tipus unifamiliar aïllada en les àrees de nou creixement, que fins ara ha tingut molt poc impacte a la població i no sembla hagi de tenir-lo en un futur.

Immigració i segona residència es troben en estreta relació amb l'evolució i oportunitats de l'oferta, bàsicament de segona mà:

- El tancament de les cases actualment ocupades per jubilats pot anar alliberant uns dos habitatges anuals durant 20 anys, que compleixen abastament la demanda d'habitatge a bon preu que s'està donant i cobrint fins ara.

- L'oferta d'habitatge nou de promoció ha tingut fins ara molt poca o nul·la sortida i algunes iniciatives previstes no s'han arribat a concretar. Però el poble no pot descartar, tampoc, el desenvolupament d'una oferta d'habitatge nou o de solars per habitatge nou capaç d'atreure una població de major nivell econòmic, tot aprofitant la millora de les comunicacions amb Mollerussa i Lleida.

D'acord amb les constatacions anteriors i les apuntades en analitzar les tipologies i característiques de la demanda, l'oferta residencial del Poal en els pròxims anys hauria de tenir en compte:

- Cobertura dels buits de la trama preexistent i substitució dels magatzems i altres edificacions no residencials amb el criteri de manteniment del seu equilibri formal, sobretot en les àrees de creixement més centríques. El manteniment de l'alineació de les façanes, les alçàries i les volumetries construïdes pot incloure, per altra part, tant l'oferta d'habitatge unifamiliar com la d'habitatges de pisos i altres.
- Enquibir els models constructius poc densos que es donen actualment al municipi en les àrees de creixement més noves; unifamiliars aïllades de més baixa densitat o adossades (en el sentit més estricte del terme) de densitat més elevada. Caldria evitar, per altra part, les fórmules repetitives de les cases unifamiliars arrenqlerades que s'han imposat en altres llocs.
- Es planteja un repte important de restauració i conservació del parc edificatori, donada la quantitat d'habitatges vacants i el seu augment previsible. A banda d'introduir elements de gestió que faciliten l'ús, conservació i restauració del parc, caldrà compaginar les demandes de modernització i major qualitat de l'habitatge amb el respecte d'alguns valors patrimonials i el manteniment de la imatge formal d'alguns carrers.

Oferta i necessitats de sòl residencial

Si es compara amb d'altres poblacions de la plana, la delimitació actual de sòl urbà del Poal respon a la voluntat de delimitar una superfície de possible expansió urbana moderada, que, per altra part, resulta força en concordança amb la dinàmica constructiva del municipi.

La superfície de solars lliures edificables representa un 56% de la superfície edificada actual. En total són uns 70.000 m² lliures en els quals les dinàmiques constructives actuals i les possibilitats del

planejament permetrien enquibir una quantitat d'habitatges, entre 150 i 200, que cobreix abastament les expectatives de creixement del nucli i dóna una marge de seguretat per al creixement dels pròxims anys. La forta rigidesa del mercat del sòl local i les particularitats d'aquests sòls lliures poden justificar una previsió de reserva residencial:

- La major part de solars lliures es troba ja en illes amb algun tipus d'edificació, generalment magatzems, les quals acostumen a tenir un parcel·lari reduït, que marca molt l'àmbit residencial futur. Es tracta sovint de zones d'horts que permeten la promoció directa dels propietaris; però representen un mercat força rígid tot i la tendència a la desaparició dels horts. Naturalment tendeixen a enquibir un model d'unifamiliar aïllada força encorsetat per les amplàries.
- En les illes consolidades del nucli es troben encara solar buits que donen entre 40 i 50 parcel·les edificables, amb el model tradicional d'habitatge entre mitgeres.
- Menys d'una tercera part dels solars anteriors, 2,2 ha, correspon a illes que no tenen cap tipus de construcció, i que són les que permeten una promoció residencial més mal·leable i orientada a noves necessitats. Tenint en compte les rigideses del mercat, la superfície anterior es podria considerar limitada cara a obtenir habitatge poc dens i podria, justificar, des d'aquest punt de vista, una certa ampliació que no hauria d'anar, en qualsevol cas, més enllà de les 2,5 ha.

En l'àrea urbana consolidada a nivell d'edificacions apareix encara una densitat bruta força baixa d'habitatges per hectàrea, 15,1, i això s'explica per la presència d'una quantitat important de magatzems agrícoles i algunes granges, una part dels quals es troben en desús o poden trobar-s'hi en un futur. Alguns poden ser reutilitzats com a nau industrial, tal com passa actualment, però també pot haver-hi una transformació en habitatge.

Un comentari especial mereix, per altra part, l'aprofitament de les parcel·les tradicionals de 5 metres de façana per 25 i més metres de llargària. Si bé s'adaptava força als usos agraris, aquesta base s'adapta amb dificultats als requeriments més estrictament residencials actuals i dificulta la transformació de les àrees consolidades. L'opció més senzilla que alguns han adoptat és la segmentació horitzontal en dos habitatges; però només resulta prou satisfactòria amb algun metre més de façana.

Quadre 13. Distribució del sòl urbà del Poal segons qualificacions en el planejament actual.

Sòl urbà 2001	Superfície (m2)	% superfície sòl urbà	Superfície per habitant
Parcel·les residencials			
Parcel·les de magatzems agrícoles			
Total parcel·les edificades	124075	41,1	194,5
Solars en illes edificades en >60%	9798	3,2	
Solars en illes edificades en <60%	38307	12,7	
Solars en illes sense edificar	21863	7,2	
Total solars sense edificar	69968	23,2	109,7
Zones verdes	2060	0,7	3,2
Sòl industrial (nova qualificació)		0,0	
Vials	105897	35,1	
Total sòl urbà	302000	100,0	473,4

Font: elaboració pròpia.

La demanda de sòl per a la indústria i d'altres usos

Les necessitats d'instal·lació d'una indústria han fet que recentment es desenvolupés un Pla Parcial industrial que ha satisfet les mancances immediates de la població. En el futur s'hauria de preveure:

Una reserva per a sòl industrial que cobrés una possible demanda exterior o la reubicació i/o ampliació d'algun dels tallers de la població. Donada la magnitud del municipi no sembla necessari preveure una gran superfície i la ubicació al costat del sòl actual apareix com la més correcta.

El tipus de tallers industrials de tipus més aviat artesanal presents a la població no originen molèsties en el veïnatge i hauria de ser possible

compatibilitzar-los amb l'ús residencial i aprofitar, si s'escau, els magatzems agrícoles que entren en desús.

Tal com s'ha analitzat anteriorment, la dotació en matèria d'equipaments públics del municipi resulta força satisfactòria i les necessitats en matèria de nous equipaments venen marcades per les previsions de nous equipaments que avui es realitzen i que figuren en el quadre adjunt. Quant a necessitats de sòl, tot plegat significa:

Quadre 14. Necessitats plantejades a nivell d'equipaments o infraestructures.

	Nous edificis, espais o ampliacions	Opció
Ensenyament	Escoles	Nou emplaçament
Medi ambient	Depuradora d'aigües	Emplaçament per depuradora biològica
Benestar social	Centre de dia per a la gent gran	Buscar ubicació
Altres	Cementiri	Ampliació de l'actual

En matèria de zones verdes, la dotació actual del nucli no arriba al mínim de 5 m² per habitant exigits per la llei. Atesos els projectes mediambientals de la població, caldria, doncs, fer un esforç de millora substantiva de la superfície de zona verda, que s'hauria de cobrir amb una dotació generosa en les noves àrees de creixement.

Elements remarcables del patrimoni històric i edificatori

El poble del Poal creix a l'entorn del nucli inicial de cases constituït sobre un esquema lineal al carrer Major, el qual conserva una bona part de les característiques dels segles XVIII i XIX. A una banda i l'altra d'aquest carrer es troben els edificis històrics importants del poble, que conserven una part destacada de les façanes i, fins i tot, del seu interior:

- L'església parroquial dedicada a Sant Joan Baptista conserva la façana i campanar del segle XVIII, amb una làpida a l'interior que recorda el patronatge del marquès d'Alfarràs, Francesc Desvalls i d'Alegre. L'interior fou remodelat en els anys 1960 amb l'afegitó del cos principal actual de l'església.
- Davant de l'església, cal Castell és l'edifici més noble de la població i fou manat construir, també, pel marquès d'Alfarràs. Sobre les

façanes de carreus ben treballats i en bon estat de conservació es pot llegir la data de 1763. L'interior és habitat i es conserva en bon estat. L'edifici és declarat Bé Cultural d'Interès Nacional d'acord amb el decret genèric del 14 de març de 1963 que protegeix tots els castells.

- Al mig del carrer Major cal Puig és una altra gran edificació amb la data de 1778 sobre el portal d'entrada. L'edifici respon a una nissaga que conserva encara propietats al municipi i que tingué una intervenció decidida en la història catalana del XVIII. L'edifici, de planta baixa de pedra, recorda la distribució característica d'una masia, que es conserva perfectament en el seu interior, per bé que en un estat precari de conservació.
- L'altra casa gran a destacar del carrer Major és cal Francés, que es troba en un estat força lamentable de conservació. Sobre el portal d'entrada figura la data de 1699.

Altres elements a destacar del poble del Poal o del seu terme serien:

- En la postguerra fou refeta la creu de terme de la població de tradició gòtica i factura neoclàssica, que abans es trobava al cap del carrer Major. En tractar-se d'una creu de més de cent anys, queda afectada pel Decret de 14 de març de 1963 com a Bé Cultural d'Interès Nacional.
- No gaire lluny del carrer Major es troba cal Graells, a la Plaça Felip Rodés. La casa, del segle XVIII, presenta la distribució característica d'una masia, dividida en tres cossos i acompanyada de dependència agrícoles. La distribució en estatges i dependències és la característica d'aquest tipus de construcció i es manté pràcticament intacta, per bé que força deteriorada.
- En l'àmbit de l'arquitectura moderna cal destacar dues obres firmades per l'estudi MAD (Aixas, Lariña i Gòdia) i degudes als vincles de l'aparellador Joan Ardèvol amb el Poal. Es tracta de la casa Gené, situada a la Raval, que aporta un enfoc innovador sobre les cases entre mitgeres característiques de la plana d'Urgell, i del conjunt d'habitatges situat en el carrer Diputació, totes elles obres dels anys 1970 i reproduïdes en diversos catàlegs d'arquitectura.
- El conjunt del Molinet situat a la vora del riu Corb, amb els edificis i l'estructura característics d'una gran explotació rural, la masia central dels senyors, la bassa, el molí, habitatges pels treballadors, magatzems agrícoles i, fins i tot, la pròpia creu de terme. El conjunt

s'inicia a principi del segle XX aprofitant les transformacions provocades pel canal d'Urgell i s'acaba a la postguerra.

- Per bé que fora del terme, però vinculada a la població del Poal, es pot esmentar l'estació del carrilet, que era la parada del Poal del trenquet de Mollerussa a Balaguer i Menàrguens, que funcionà entre el 1905 i 1954, moment en el qual es tancà la línia i es llevaren les vies. Ara s'utilitza com habitatge.
- Tot i que no han estat recollits en els diversos catàlegs efectuats, caldria tenir en compte pel seu caràcter emblemàtic a nivell local, l'edifici de l'Ajuntament construït després que el poble aconseguís la seva independència de Bellvís l'any 1924 seguint unes pautes neoclàssiques, i també l'edifici del Casal Poalenc, ara de propietat municipal i construït durant la segona república.

A part d'aquests elements constructius, l'àrea corresponent al carrer Major i les places Felip Rodés i Catalunya constitueix el centre natural i alhora emblemàtic de la població, que mereixeria un tractament urbà específic.

LÍNIES ESTRATÈGIQUES PER AL PLANEJAMENT MUNICIPAL

D'acord amb la diagnosi de la realitat socioeconòmica i de les intencions expressades pels mateixos actors locals, es poden establir unes línies de consens per acabar els projectes de futur del municipi i emmarcar, d'aquesta manera, el planejament urbanístic. Es tracta de línies estretament lligades les unes amb les altres, que deriven en les actuacions o projectes que s'apunten.

1. Potenciar les connexions exteriors.

El Poal ha d'assumir la condició de nucli rural relativament allunyat dels grans eixos de comunicacions, però al mateix temps ha de vetllar per les seves connexions exteriors.

- Pel que fa a les connexions per carretera, després de les millores recents, les millores d'accessibilitat del nucli depenen d'obres exteriors com són la variant del Poal i la transformació en carretera del camí dels Arcs a Balaguer, així com l'ordenació d'una circumval·lació en el nucli de Bellvís.
- Cal tenir cura i preveure l'ús ciclable i per a vianants de la xarxa viària general, fet que implica disposar de vies específiques de trànsit en la xarxa intercomarcal i mantenir traçats i limitacions de velocitat a la resta de la xarxa.
- Pel que fa als camins, es planteja una ordenació correcta de les seccions.
- Una atenció especial a projectes del tipus xarxa de gas i cable de fibra òptica, o a les futures connexions de telecomunicacions per ones o per cable.

2. Afavorir l'activitat econòmica local.

La dinamització econòmica i social del municipi implica recolzar les petites iniciatives empresarials locals; però tenint present que la creació d'una major nombre de llocs de treball depèn més aviat de la implantació d'empreses foranes.

- Les petites empreses locals no generen molèsties remarcables i, dins el respecte de la normativa ambiental corresponent, hauria de ser possible d'ampliar-les en el mateix nucli urbà fins a un certa dimensió, tot aprofitant els coberts o solars buits actuals.
- Per a possibles iniciatives exteriors i ampliacions de les indústries locals que resultessin problemàtiques cal disposar d'una reserva de sòl industrial. La ubicació a llevant del nucli a tocar de la carretera i de la variant de la creueta garanteix l'accessibilitat exterior i alhora la proximitat al nucli.
- Atenció al desenvolupament d'activitats comercials i de servei dirigides a la pròpia població resident i a l'exterior.

3. Millora de les condicions de vida de la població.

El desenvolupament econòmic ha de tenir en compte la millora de les condicions de vida dels residents, els quals han de poder cobrir en el seu nucli totes les necessitats que planteja un ritme de vida cada cop més urbà.

- Disponibilitat d'àmbits de passeig i oci en el nucli i el seu entorn, com ara la zona lúdica prevista al pantà de la carrerada.
- Projecció del patrimoni històric-artístic local, que es tradueix en la salvaguarda dels elements arquitectònics i urbanístics d'interès del nucli, particularment l'àmbit del carrer Major i places Felip Rodés i Catalunya.
- Millora de l'oferta de serveis públics a través, en particular, de noves escoles i centre de dia.
- Atenció a l'habitatge i les condicions de vida de la població immigrada, que en el futur pot implicar mesures de foment de la rehabilitació del patrimoni edificat.
- Tancament de les granges situades dins o a la vora del poble d'acord amb les Ordenances aprovades.

4. Retrobar unes relacions d'equilibri amb el territori.

Si algun valor especial pot donar projecció exterior al municipi és la recuperació de l'interès paisatgístic de tot l'espai agrari, malmès per les transformacions agràries dels darrers trenta anys, a més a més d'altres millores mediambientals que juguen un paper decisiu en la qualitat de vida de la població.

- Recuperació de masses arbrades en diferents indrets del terme com a via per a la millora de la biodiversitat dels mateixos ecosistemes agraris.
- Potenciació del conjunt dels espais relacionats amb l'aigua, tant des d'un punt de vista de protecció, com formatiu, lúdic i fins i tot productiu; manteniment dels desguassos naturals dels regs, gestió ecològica dels pantans de regadiu, recuperació de les banquetes del canal.
- Depuració de les aigües residuals a partir dels sistemes biològics, que ofereixen l'oportunitat de disposar d'un nou espai humit.
- Correcta ubicació de les granges i tractament dels residus ramaders, tot recollint les ordenances aprovades. Control dels residus de la mateixa agricultura.