

Eines per a l'ensenyament de la geografia: el paisatge

La definició del paisatge i el Conveni Europeu del paisatge

La visibilitat (la conca visual)

La valoració del paisatge

Instrumentes de la planificació paisatgística: els catàlegs i directius de paisatge i les cartes del paisatge

L'estudi d'impacte i integració paisatgística

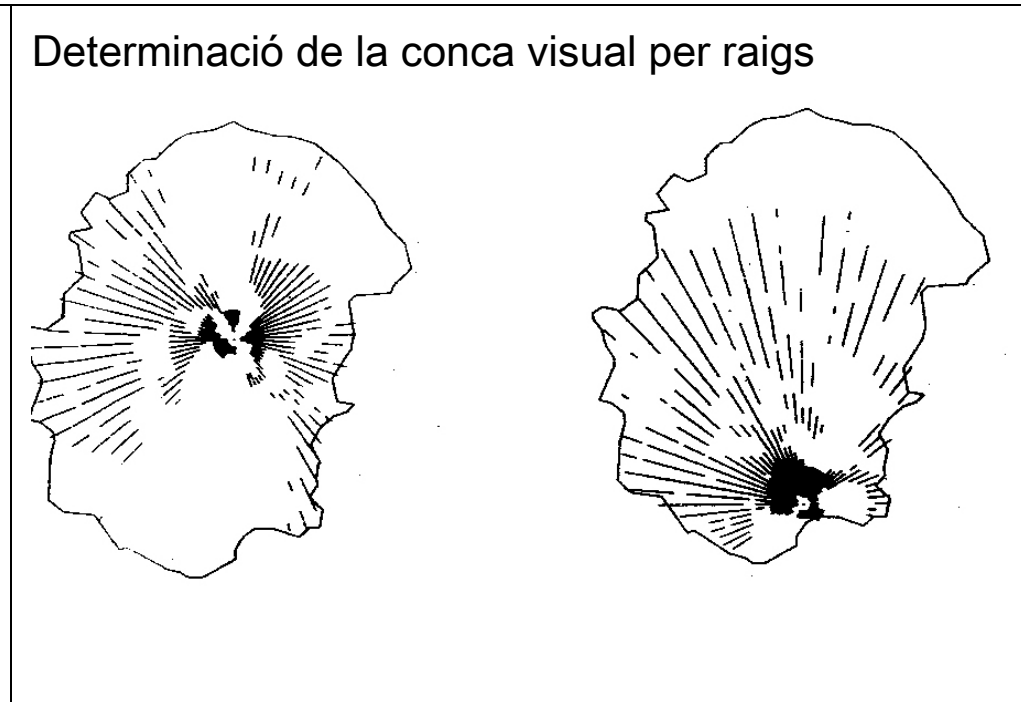
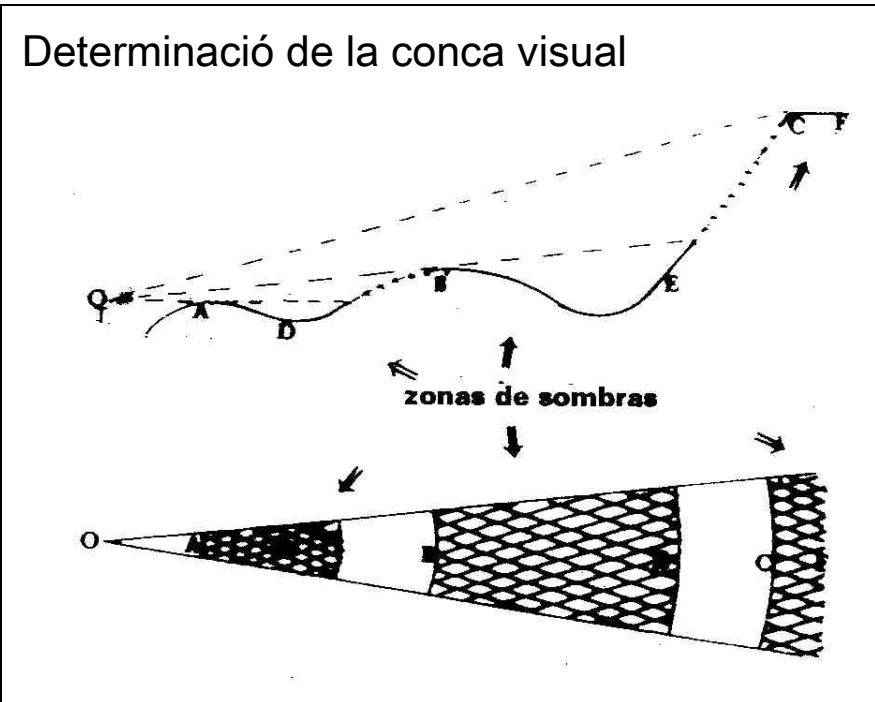
Les referències (treballs de l'Observatori del Paisatge i els Catàlegs)

La definició de paisatge i les polítiques

Paisatge	Qualsevol part del territori tal com la percep la població, el caràcter de la qual sigui el resultat de l'acció i la interacció de factors naturals o humans
Política en matèria de paisatges	La formulació, per part de les autoritats públiques competents, dels principis generals, estratègies i directrius que permeten l'adopció de mesures específiques amb vista a la protecció, la gestió i l'ordenació del paisatge;
Objectiu de qualitat paisatgística	Per a un paisatge específic, la formulació, per part de les autoritats públiques competents, de les aspiracions de les poblacions respecte de les característiques paisatgístiques del seu entorn

Font: Consell d'Europa, Conveni Europeu del Paisatge, Florència, 20/10/2000 (art. 1).

El que veiem: l'espai visual (definició de la conca visual)



L'espai visual i la definició de la conca visual.

Mètodes automàtics. Són els que s'imposen amb els moderns sistemes d'informació geogràfica que permeten una reconstrucció tridimensional del territori. Els procediments reproduïxen de manera automàtica els mètodes de determinació manuals.

Mètodes manuals. Detectar primer els punts visibles en un perfil transversal construït a dimensió real a partir de les corbes a nivell. Afegint els punts visibles que s'obtenen en diferents perfils transversals fets des del mateix punt i unint-los entre sí s'obté el camp o conca visual existent des d'un punt determinat.

Observació directa. L'observador reproduïx sobre un mapa de la zona els límits dels camps visuals que va observant. Permet contrastar els resultats dels mètodes anteriors.

L'espai visual i la caracterització de la conca visual.

L'extensió de la conca visual. Pot servir per a determinar la intervisibilitat del territori; els punts amb una major visibilitat o els menys visibles.

L'altitud relativa. Determina la posició (per damunt o per davall) del punt d'observació en relació al camp visual. Determina les sensacions de dominància o de refugi.

La forma. La delimitació en planta de la conca serveix per caracteritzar les condicions visuals del territori. “vista”: sector de paisatge contemplat d'un sol cop:

- vistes tancades (no hi ha fons escènic, ni pla intermedi), limitades (el fons no és rellevant) i obertes (amb fons escènic).

- vista panoràmica (sense obstacles i amb amplitud), vista múltiple (amb obstacles que deixen entremig profunditats diferents) o vista simple (amb límits molt clars).

La compacitat. Es refereix a la major o menor presència de zones visibles i no visibles i a la seva distribució.

Les característiques visuals bàsiques

Color. És el que permet a l'home diferenciar objectes i és la principal propietat d'una superfície. El color es defineix segons el tint, segons el qual els colors es divideixen en càlids (del roig al vermell, passant pel taronja) i freds (del verd al violat passant pel blau), el to (clar, obscur) i la brillantor (mate, brillant).

Forma. La forma és el volum o figura d'un objecte o diferents objectes visualment connexes. Les formes poden bidimensionals (superfícies adjacents que contrasten en color o textura) o tridimensionals (determinades pel volum d'un element del relleu o objecte natural o artificial).

Línia. Camí real o imaginari que percep l'observador quan es donen diferències sobtades entre elements visuals o quan els objectes es presenten en una seqüència unidireccional; vores o límits entre superfícies adjacents (marges,...), elements linials que actuen de divisòria (camí, ribera,...), silueta d'un element contrastat (línia d'horitzó,...),...

Textura. Manifestació visual de les diferències entre llum i ombra motivada per les variacions existents en la superfície d'un objecte. La valoració de la textura s'estén al paisatge en relació a la composició de les superfícies per la presència de petites formes i/o colors diferents. La textura es caracteritza pel gra (fi, mitjà o gros), la densitat, la regularitat i el contrast intern.

Dimensió i escala. Magnitud o extensió d'un element integrant del paisatge (s'entén l'element o elements dominants). Es valora particularment la magnitud de l'objecte en relació a l'entorn on es situa.

Configuració espacial. Element visual complex que inclou el conjunt de qualitats determinades per l'organització tridimensional dels objectes i els espais lliures o buits de l'escena: espais panoràmics en els que predominen els elements horitzontals, espais tancats condicionats per barreres visuals, espais focalitzats per línies o objectes que convergeixen, espais dominats per un component singular, espais filtrats per una pantalla,...

Qualitat paisatgística (qualitat escènica USDA)

Criteri	Valoració màxima	Valoració mitjana	Valoració inferior
Morfologia	5 Relleu muntanyenc marcat i prominent (penyasegats, agulles, grans formacions rocoses) o bé relleu de gran varietat superficial o molt erosionat o sistemes de dunes, o bé presència d'algun tret molt singular i dominant.	3 Formes erosives interessants o relleu variat en tamany i forma. Formes i detalls interessants, però no dominants o excepcionals.	1 Colines suaus, fons de vall plans, pocs o cap detall singular
Vegetació	5 Gran varietat de tipus de vegetació, amb formes, textura i distribució interessants	3 Alguna varietat, però només un o dos tipus	1 Poca o nul·la varietat i contrast en la vegetació
Aigua	5 Factor dominant en el paisatge; aparença neta i clara, aigües blanques (ràpids, cascades) o làmines en repòs	3 Aigua en moviment o en repòs, però no dominant en el paisatge	0 Absent o inapreciable
Color	5 Combinacions de color intenses i variades, o contrastos agradables entre el sòl, la vegetació, la roca, l'aigua i la neu	3 Alguna varietat o intensitat en els colors i contrast del sòl, roca i vegetació, però no actua com element dominant	1 Molt poca variació de color i contrast, colors apagats
Fons escènic	5 El paisatge circumdant potencia molt la qualitat visual	3 El paisatge circumdant incrementa moderadament la qualitat visual del conjunt	0 El paisatge circumdant no té cap influència en la qualitat de l'entorn
Raresa	6 Únic o poc corrent o molt rar dins la regió; possibilitat real de contemplar fauna i vegetació excepcionals	2 Trets característics, per bé que molt semblants amb d'altres de la regió	1 Força comú a la regió
Intervencions antròpiques	2 Sense actuacions estèticament incorrectes o amb modificacions que milloren la qualitat visual	0 Qualitat afectada per modificacions poc harmonioses, per bé que no en la seva totalitat, o bé les actuacions no afegeixen qualitat visual	-4 Modificacions intenses i extenses, que redueixen o anul·len la qualitat escènica

Fragilitat visual, capacitat d'absorció visual

Criteria	Capacitat baixa (1)	Capacitat moderada (2)	Capacitat alta (3)
Pendent (S)	Inclinat (pendent >55%)	Suau (25 a 55%)	Moderat (0 a 25%)
Diversitat de vegetació (E)	Erms, prats i matollar	Coníferes i repoblacions	Diversificada; barreja de clarianes i boscos
Estabilitat del sòl i erosionabilitat (R)	Risc alt d'erosió i inestabilitat; feble regeneració potencial	Cert risc d'erosió i inestabilitat i regeneració potencial	Risc baix d'erosió i inestabilitat i bona regeneració potencial
Contrast sòl-vegetació (D)	Baix potencial de regeneració	Contrast visual moderat entre sòl i vegetació	Contrast visual baix entre sòl i vegetació adjacent
Regeneració potencial vegetació (C)	Baix	Moderat	Alt
Contrast de color roca- sòl (V)	Alt	Moderat	Baix

El paisatge com un tot (una valoració general)

Estètics	Capacitat per transmetre un determinat sentiment de bellesa, en funció del significat i apreciació cultural que ha adquirit al llarg de la història, així com del valor intrínsec (colors, la diversitat, la forma, les proporcions, l'escala, la textura i la unitat dels elements que conformen el paisatge).
Ecològics	Factors o elements que determinen la qualitat del medi natura
Productius	Capacitat d'un paisatge per proporcionar beneficis econòmics, convertint els seus elements en recursos
Històrics	Les petges més rellevants que l'ésser humà ha deixat en el paisatge al llarg de la història,
Ús social	La utilització que fa un individu o un determinat col·lectiu d'un paisatge
Mitològics	Elements del paisatge que tenen atribucions simbòliques col·lectives lligades a l'explicació d'històries fantàstiques o llegendes.
Religiosos espirituals	i Corresponen a elements del paisatge o paisatges en el seu conjunt que es relacionen amb pràctiques i creences religioses
Simbòlics identitaris	i El valor identitari es correspon amb la identificació que un determinat col·lectiu sent amb un paisatge.

La incorporació del paisatge en l'ordenació del territori

- 1930 Llei de 2 maig 1930 francesa relativa a la protecció dels monuments naturals i dels sites, que permet protegir espais d'una gran diversitat : parcs i jardins, espais naturals, contrades marcades per les empremtes humanes, paisatge del voltant dels monuments pels quals la sola protecció del lloc resulta insuficient.
- 1993 Llei 24/1993 de la protecció i valorització dels paisatges a França, que introdueix el control paisatgístic en els permisos d'obra estableix criteris paisatgístics, alguns d'ells per desenvolupar, i altres més pròpiament d'ordenació i protecció del medi natural. Les propostes es tradueixen pràcticament en el codi d'urbanisme i el codi rural i donen origen a la redacció de cartes de paisatge a nivell local i sobre temes diversos (parcs regionals, infraestructures, entorns diversos).
Méthode pour des atlas de paysages. Identification et qualification ; Strates/CNRS 1994, Ministère de l'Aménagement du Territoire, de l'Équipement et des Transports / Direction de l'Architecture et de l'Urbanisme. Punt de partida de l'estudi sistemàtic dels paisatges de França encara en fase de realització, que s'hauria de traduir en mesures més generals.
- 1995 Estratègia de diversitat biològica i de paisatge paneuropea (Sofia, 25 d'octubre de 1995).
- 2000 Conveni europeu de paisatge (Florència, 20 d'octubre de 2000), aprovat pel Consell d'Europa, com a marc de referència europeu per al disseny de polítiques de protecció, gestió i ordenació del paisatge.
- 2000 A Landscape Strategy for Lancashire (2000). Lancashire County Council & Countryside Agency.
- 2002 El 6è Programa d'Acció de la Comunitat Europea per al Medi Ambient (juliol de 2002), on es considera el paisatge com un recurs únic a Europa que cal protegir i un element clau per al desenvolupament sostenible de la Unió Europea.
- 2003 Conveni de la Unesco per a la preservació del patrimoni cultural immaterial (París, 17 d'octubre de 2003), com a marc per a la identificació, preservació, transmissió i revitalització d'un patrimoni cultural profundament arrelat als nostres paisatges (coneixements, usos, tradicions, expressions orals, tècniques artesanals, etc.).
- 2004 Carta del paisatge del Penedès. Estudi DTUM-Landra, per encàrrec de la Generalitat de Catalunya i el Consell Comarcal del Penedès.
- 2005 Llei 8/2005, de protecció, gestió i ordenació del paisatge de Catalunya
- 2008 S'aprova el primer catàleg de paisatge a Catalunya: el Catàleg de paisatge de Terres de Lleida.

Els instruments de l'ordenació, catàlegs i cartes

	Catàlegs i directius del paisatge	Les cartes del paisatge
Definició	Els catàlegs del paisatge i les directrius del paisatge són els instruments per a protegir, gestionar i ordenar el paisatge, el contingut dels quals s'incorpora a la planificació.	Les cartes del paisatge són els instruments de concertació d'estratègies entre els agents públics i els privats per a acomplir actuacions de protecció, gestió i ordenació del paisatge que tinguin per objectiu mantenir-ne els valors.
Contingut	<p>Els catàlegs del paisatge són els documents de caràcter descriptiu i prospectiu que determinen la tipologia dels paisatges de Catalunya, identifiquen llurs valors i estat de conservació i proposen els objectius de qualitat.</p> <p>Les directrius del paisatge són les determinacions que, basant-se en els catàlegs del paisatge, precisen i incorporen normativament les propostes d'objectius de qualitat paisatgística en els plans territorials parcials o en els plans directors territorials.</p>	<p>Ha de tenir en compte el que estableixen els catàlegs del paisatge que incideixen en llur àmbit.</p> <p>En les que s'hagin formalitzat en absència de catàlegs del paisatge s'ha de tenir en compte en els catàlegs del paisatge que s'elaborin posteriorment.</p> <p>Tenir en compte els catàlegs del patrimoni cultural, artístic i natural d'àmbit municipal en els casos en què estiguin aprovats.</p>
Quadre institucional	L'aprovació dels catàlegs del paisatge correspon al Departament de Política Territorial i Obres Públiques, amb uns tràmits previs d'informació pública i de consulta als ens locals i a les organitzacions econòmiques i socials concernides.	El Govern, els consells comarcals, els ajuntaments i les altres administracions locals poden impulsar l'elaboració de les cartes del paisatge
Aplicació	<p>El Departament de Política Territorial i Obres Públiques incorpora als plans territorials parcials i, si escau, als plans directors territorials les directrius del paisatge.</p> <p>Els plans territorials parcials i els plans directors territorials determinen els supòsits en els quals les directrius són recomanacions, són d'aplicació directa, els supòsits en els quals són d'incorporació obligatòria quan es produeixi la modificació o la revisió del planejament urbanístic i els supòsits en els quals les actuacions requereixen un informe preceptiu de l'òrgan competent en matèria de paisatge.</p>	Se suposa dependrà dels instruments que es dotin els que l'elaboren.

Els Catàlegs de Paisatge, fases d'elaboració

1. Identificació i caracterització

S'identifiquen les àrees del territori que tenen un caràcter semblant (prenent com a base l'estudi dels elements naturals, culturals i visuals que configuren el paisatge, així com els més perceptuals i simbòlics que també el defineixen). Aquesta fase també analitza la possible evolució futura del paisatge bo i considerant les dinàmiques naturals del medi, així com les tendències socioeconòmiques, la legislació vigent o la implementació de les polítiques territorials, urbanístiques i sectorials actuals.

2. Avaluació del paisatge

Consisteix a estudiar les amenaces i oportunitats per protegir, gestionar i ordenar el paisatge, en clau de sostenibilitat.

3. Definició dels objectius de qualitat paisatgística

Aspiracions de la col·lectivitat pel que fa a les característiques paisatgístiques del seu entorn, després de conèixer-ne l'estat, els valors i els riscos, tant per a l'àmbit territorial com per a cada unitat de paisatge. En la definició dels objectius de qualitat, la participació dels agents implicats en les transformacions que tenen lloc en el paisatge i en el seu ús pren un paper rellevant.

4. Establiment de mesures i propostes d'actuació

Concreta, per a cada unitat de paisatge o paisatge d'atenció especial, les directrius de paisatge que caldria integrar en els plans territorials parcials que elabora el Departament de Política Territorial i Obres Públiques, així com els criteris i les accions específiques que caldria endegar des de les administracions per tal d'assolir els objectius de qualitat concretats en el pas anterior.

5. Establiment d'indicadors de seguiment

Es definirà una graella d'indicadors de paisatge (de caràcter ambiental, cultural i social), comprensibles per la població, els polítics i els gestors públics, formulats a partir dels objectius de qualitat paisatgística, amb l'objectiu de fer un seguiment de l'estat del paisatge a Catalunya i de la seva evolució en el marc d'un desenvolupament sostenible.

Els Catàlegs de Paisatge, exemple objectius i actuacions

Objectius	Actuacions
<p>1. Un paisatge urbà rehabilitat i valoritzat en la seva part històrica, arquitectònicament rellevant, i endreçat i dissenyat per a la millora de la qualitat de vida dels ciutadans.</p>	<p>Incorporar els trams urbans amb valor paisatgístic o perfils (skyline) en el catàleg de béns que formen part de la documentació dels POUM.</p> <p>Identificar i senyalitzar els itineraris d'interès paisatgístic urbà.</p> <p>Elaboració de cartes de colors i memòries de qualitat dels materials de les façanes, paraments i cobertes en el marc del POUM que garanteixin la integració dels edificis en el seu entorn urbà i preservin el caràcter constructiu de cada zona.</p> <p>Incorporar progressivament arbrat als carrers, passeigs i viari urbà en general adaptant a cada cas les espècies arbòries adequades a les amplades, orientació, amplada de la vorera i requeriments generals del carrer.</p>
<p>2. Uns nuclis poblacionals amb un creixement urbanístic ordenat, dimensionat d'acord a les necessitats reals i que no comprometi el futur dels espais agrícoles circumdants als nuclis.</p>	<p>Elaborar, per part del Departament de Política Territorial i Obres Públiques de la Generalitat de Catalunya, una normativa de criteris arquitectònics (volums, tipologies de construccions i materials, colors, etc.) per al paisatge urbà de Terres de Lleida.</p>
<p>3. Uns paisatges naturals de qualitat que compaginin l'activitat agropecuària, d'extracció de recursos naturals i l'ús turístic i de gaudi.</p>	<p>Elaborar un Pla de valorització del potencial turístic basat en paisatge de Terres de Lleida amb determinació de rutes i miradors, patrimoni natural, arquitectònic, cultural, etc.</p> <p>Creació de rutes paisatgístiques pels espais naturals més destacats que promoguin el seu coneixement i gaudi, partint dels itineraris paisatgístics establerts en el catàleg. Les rutes haurien d'enllaçar viari rural, espais naturals i nuclis.</p> <p>Elaboració d'un pla de restauració dels paisatges d'alt valor ecològic i paisatgístic en retrocés o sotmesos a afeccions o abandonament.</p> <p>Elaboració de campanyes de sensibilització sobre la importància de protegir i ordenar els espais naturals incidint també, en el seu ús recreatiu mitjançant la planificació integrada d'aquest ús públic i la conservació i aprofitament dels recursos naturals.</p>
<p>4. Un sòl no urbanitzable endreçat amb construccions rurals (magatzems agrícoles, granges, coberts d'eines, casetes de bombeig, etc.) fetes amb volumetries, materials i revestiments adaptats a l'entorn.</p>	<p>Desenvolupar, per part del Departament de Política Territorial i Obres Públiques, un manual de bones pràctiques per la construcció d'edificacions al medi rural.</p> <p>Incloure un annex a l'apartat de normativa del sòl no urbanitzable dels plans d'ordenació urbanística municipal per a les construccions de nova planta i ampliació o arranjament d'edificacions existents que defineixi una carta de colors i materials pròpia per a cada municipi.</p>
<p>5. Unes vies de comunicació integrades paisatgísticament i que no malmetin la connectivitat paisatgística i social del territori.</p>	<p>Elaborar per part de la Generalitat, i amb col·laboració dels ajuntaments, un pla de supressió de rètols publicitaris a l'entorn de les carreteres, amb especial èmfasi a les estructures de suport fora d'ús.</p> <p>Incloure als Catàlegs de Béns dels diferents POUMs o altres figures de planejament municipal les fileres d'arbres que voregen algunes carreteres.</p>
<p>6. Uns accessos als nuclis urbans ordenats paisatgísticament que facilitin la transició entre els espais oberts i els paisatges urbans i que reforcin el caràcter i la identitat de les poblacions.</p>	<p>Eliminar gradualment, coordinadament amb els ajuntament i altres organismes competents (Estat, Generalitat, Diputació), els rètols publicitaris a l'entrada dels nuclis urbans i les estructures de suport fora d'ús.</p> <p>Mantenir i promoure quan tècnicament sigui viable, les fileres arbrades als accessos viaris a les poblacions, amb espècies arbòries adaptades a l'indret.</p> <p>Elaborar un pla d'ordenació paisatgística de les activitats comercials associades als eixos viaris de les entrades als nuclis amb incidència visual (edificis, exposicions a l'aire lliure, instal·lacions adjacents, retolació, etc.).</p> <p>Elaborar plans de senyalització urbana adequada i coherent a les dimensions i característiques del nucli.</p> <p>Elaborar, per part del Departament de Política Territorial i Obres Públiques, una guia general i específica paisatgística de les entrades dels nuclis amb referència expressa a les males pràctiques que cal evitar.</p>

La integració del paisatge en els projectes

El control paisatgístic dels projectes es fa a través dels nous elements introduïts en la tramitació dels projectes:

- En la redacció del mateix projecte que es presenta a aprovació municipal l'empresa promotora incorpora una part específica **d'Estudi d'impacte i Integració paisatgística (EIIP)**.
- L'ajuntament receptor del projecte en fa l'aprovació inicial i el sotmet a informació pública, mentre trameta a la DGAP i altres administracions que s'escaigui l'EIIP.
- La DGAP, per la seva banda, pot demanar més informació i pot aprovar l'EIIP amb condicions o sense condicions o pot no aprovar-lo, a través de **l'Informe d'impacte i integració paisatgística**.
- La Comissió Territorial d'Urbanisme, seguidament, és qui aprova, amb condicions o sense, o desaprova el projecte.

L'estudi d'impacte i integració paisatgística, continguts

L'EIIP constitueix “un document tècnic encaminat a preveure les conseqüències sobre el paisatge de l'execució d'una proposta, sigui un projecte constructiu o de planejament, i a exposar els criteris adoptats per a la seva integració paisatgística”.

- **La descripció de l'estat del paisatge: principals components, valors paisatgístics, visibilitat i fragilitat del paisatge.**
- **Les característiques del projecte: emplaçament i inserció, documents que defineixen el projecte tals com alçats, seccions, plantes, volumetria, colors, materials i altres aspectes rellevants.**
- **Els criteris i mesures d'integració paisatgística: impactes potencials, anàlisi de les alternatives, justificació de la solució adoptada, descripció de les mesures adoptades per a la prevenció, correcció i compensació dels impactes.**

Línies de correcció / recuperació

- Naturalització** Recuperar la imatge de naturalitat dels llocs mitjançant la potenciació de la presència dels components naturals (per exemple, del sòl, la vegetació o l'aigua) i del restabliment de l'equilibri ecològic.
- Contextualització** Establir continuïtats entre els elements preexistents i els nous mitjançant la referència a determinades pautes perceptibles (tipològiques, volumètriques, cromàtiques, escalars) que permeten a l'observador establir una relació lògica entre ambdós tipus d'elements.
- Ocultació** Amagar, total o parcialment i des de certs punts de vista, la visió de determinats elements que es considera poc desitjable. En aquest cas, el recurs més emprat consisteix en la interposició d'elements (com ara pantalles vegetals, motes o estructures) entre l'observador i els elements que es volen ocultar.
- Mimetització** Confondre els elements introduïts pel projecte amb els preexistents, mitjançant la repetició de patrons paisatgístics (cromàtics, materials, formals, entre d'altres), de manera que la percepció dels nous elements resulti poc evident.
- Singularització** Establiment noves relacions entre els elements del paisatge mitjançant el contrast o l'èmfasi expressiu d'un o més elements nous.

Contingut dels catàlegs: les unitats de paisatge

Les diferents metodologies i procediments existents per a **caracteritzar el paisatge** han de partir en qualsevol cas de dos factors;

- els relatius a la definició de l'espai visual (límits i propietats)
- els referits al contingut d'aquest espai (els components i les seves característiques).

Les estratègies per a **l'inventari del paisatge** es divideixen entre:

- les que es basen en l'inventari dels diferents components del paisatge per a la seva visió íntegra posterior,
- les que realitzen de manera directa l'inventari de les unitats i tipus de paisatge.

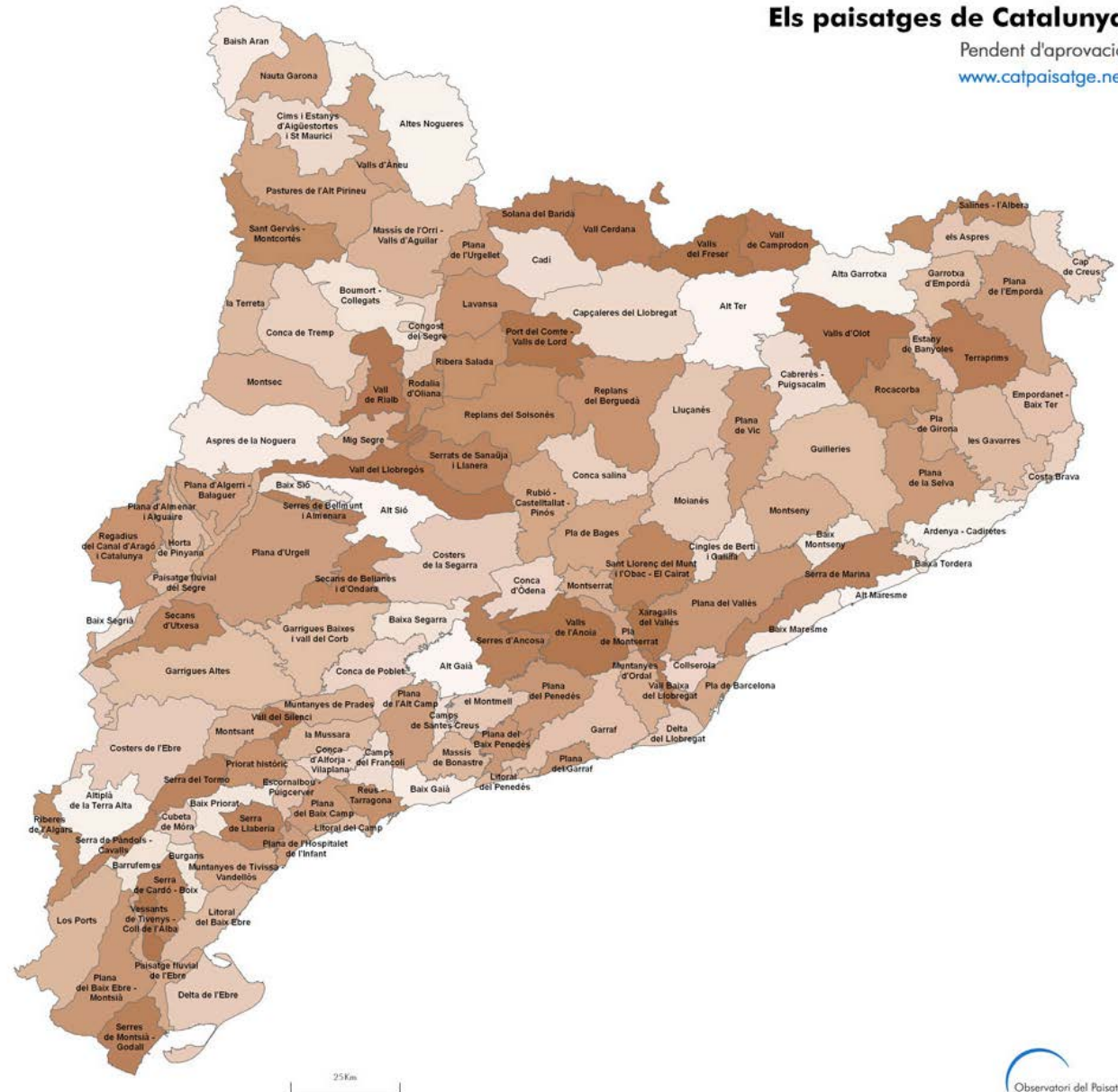
Unitats de paisatge

Unitats de paisatge
proposades per
l'Observatori del
Paisatge

Els paisatges de Catalunya

Pendent d'aprovació

www.catpaisatge.net



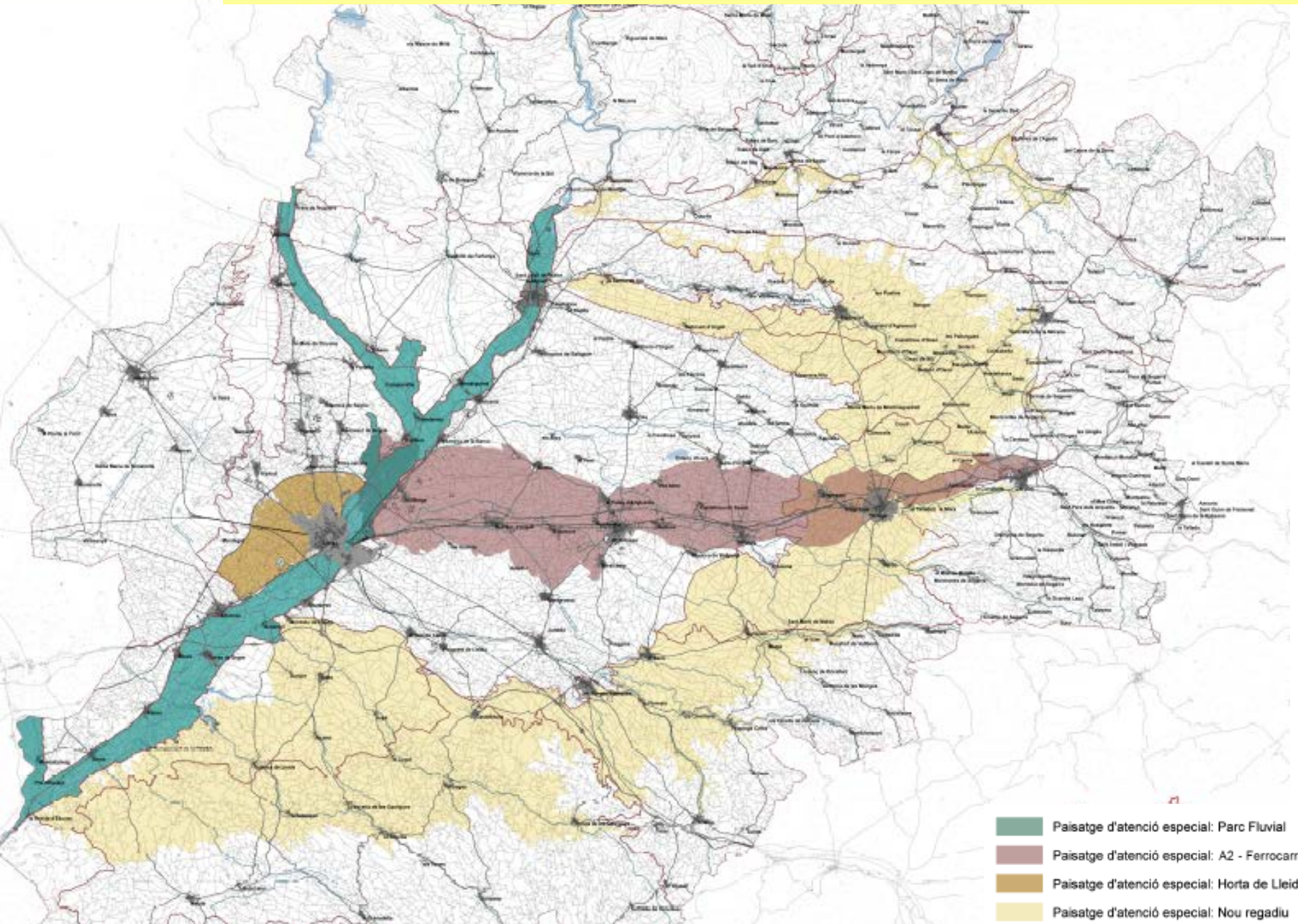


El Catàleg de les Terres de Lleida

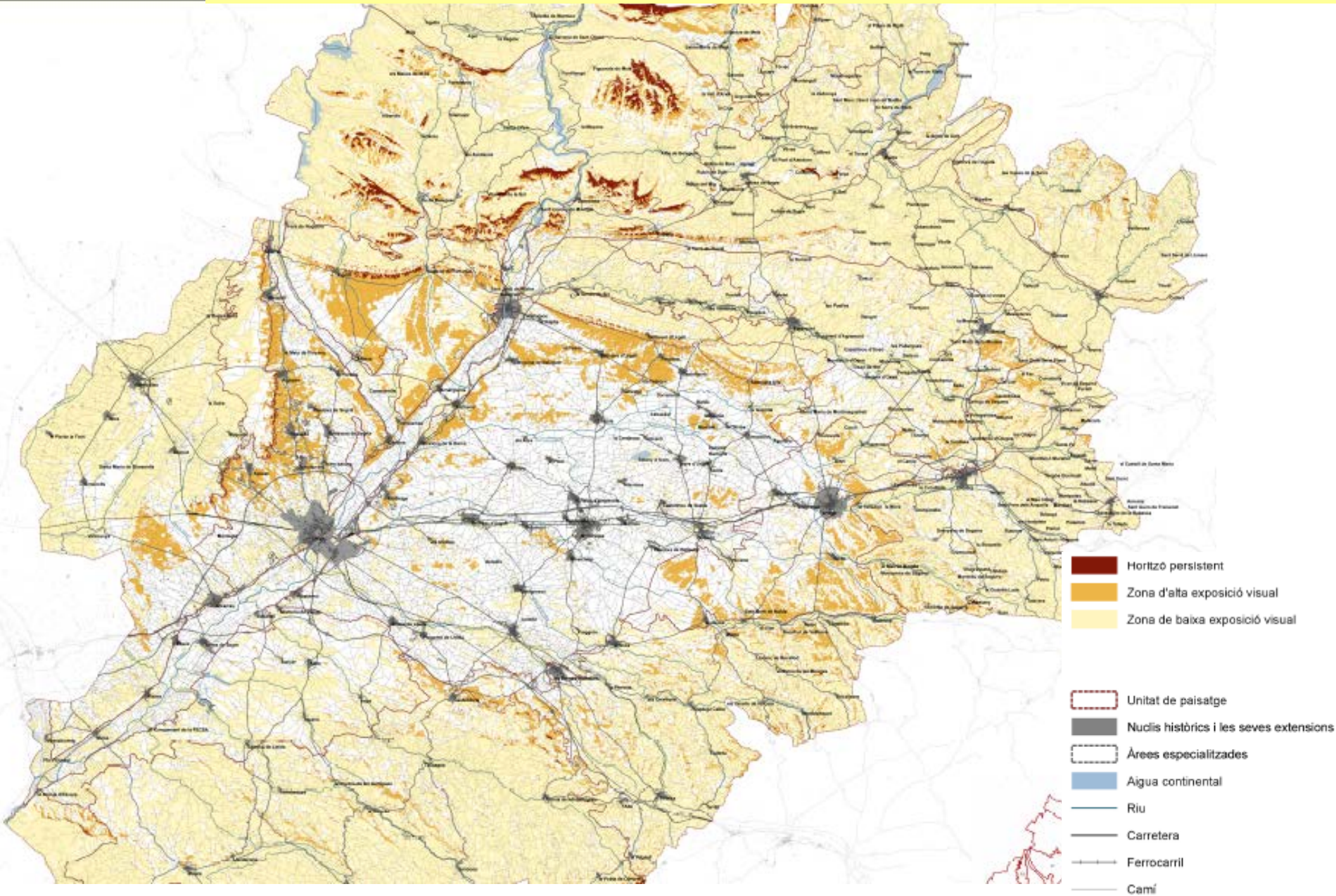
Unitats de paisatge Ponent



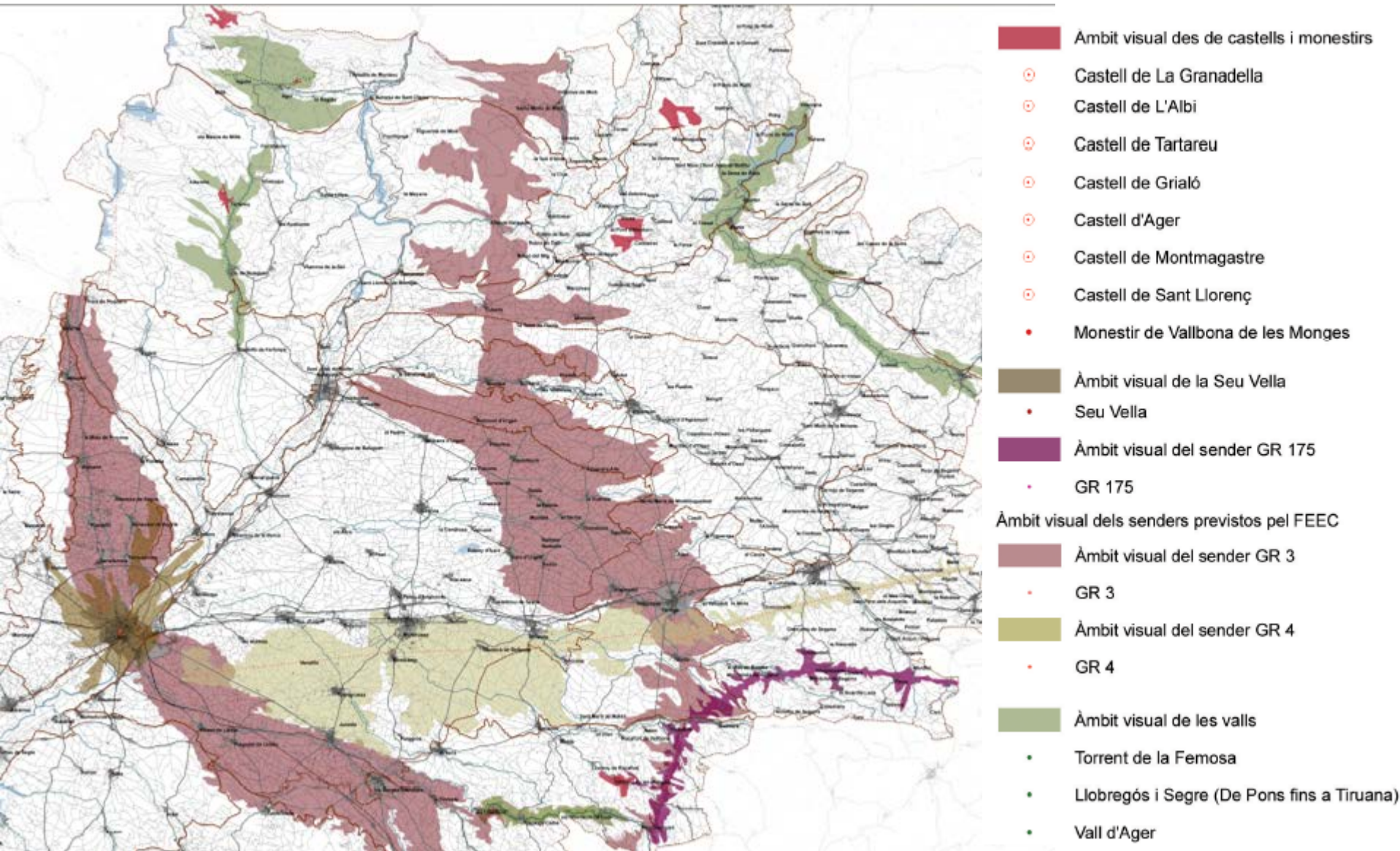
Paisatges d'atenció especial



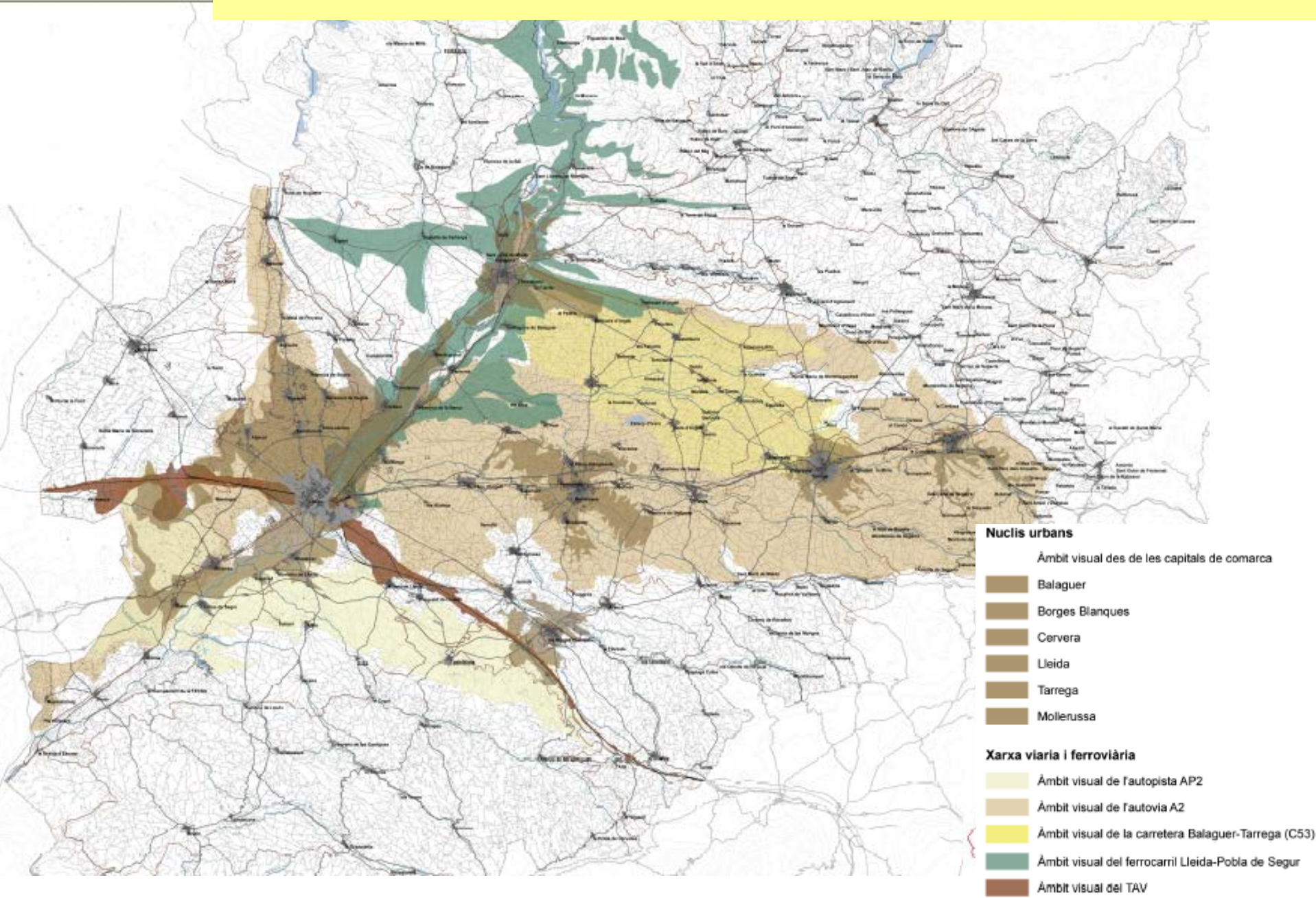
Visibilitat (grau d'exposició visual)



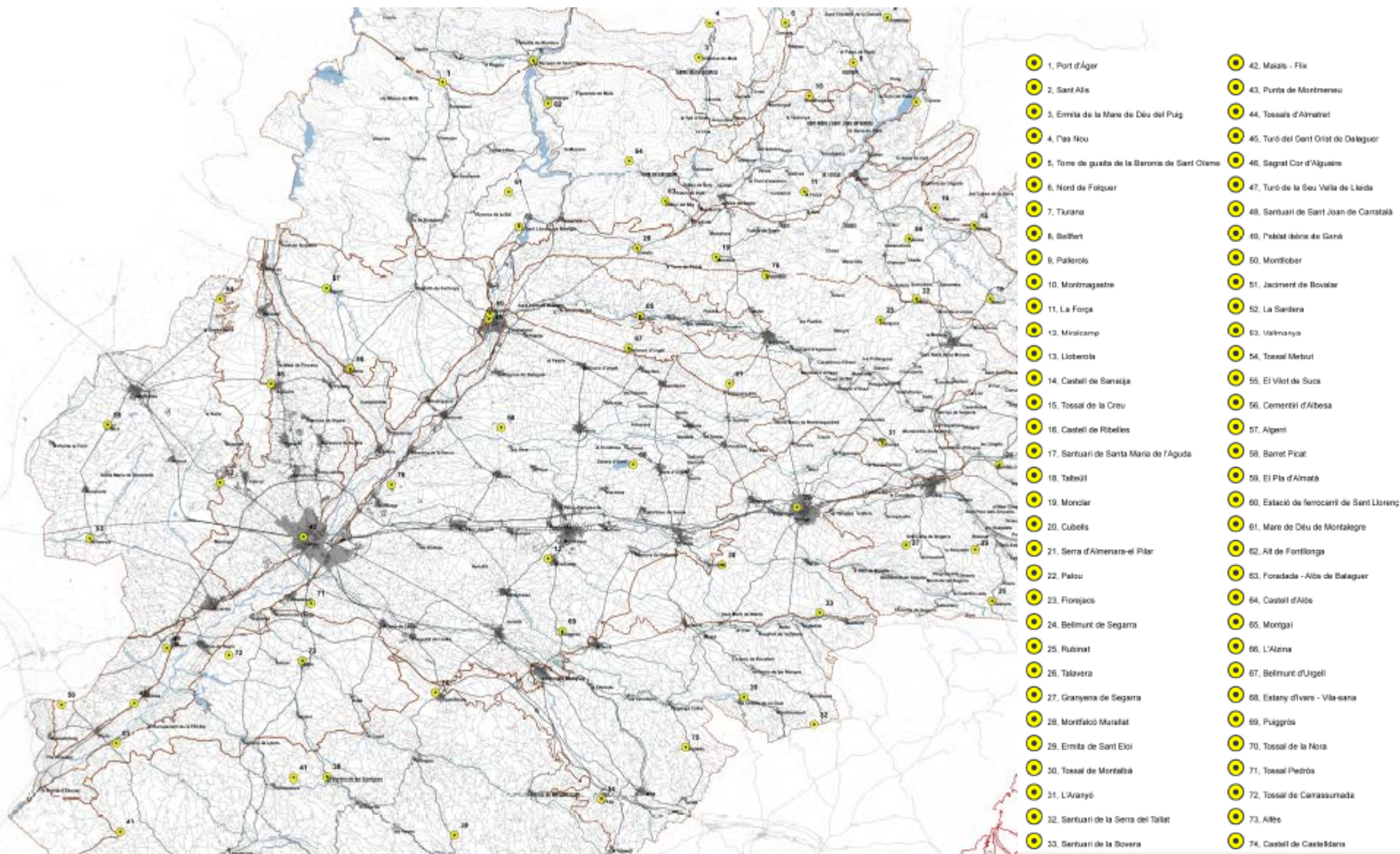
Visibilitat (dels recorreguts i punts d'interès)



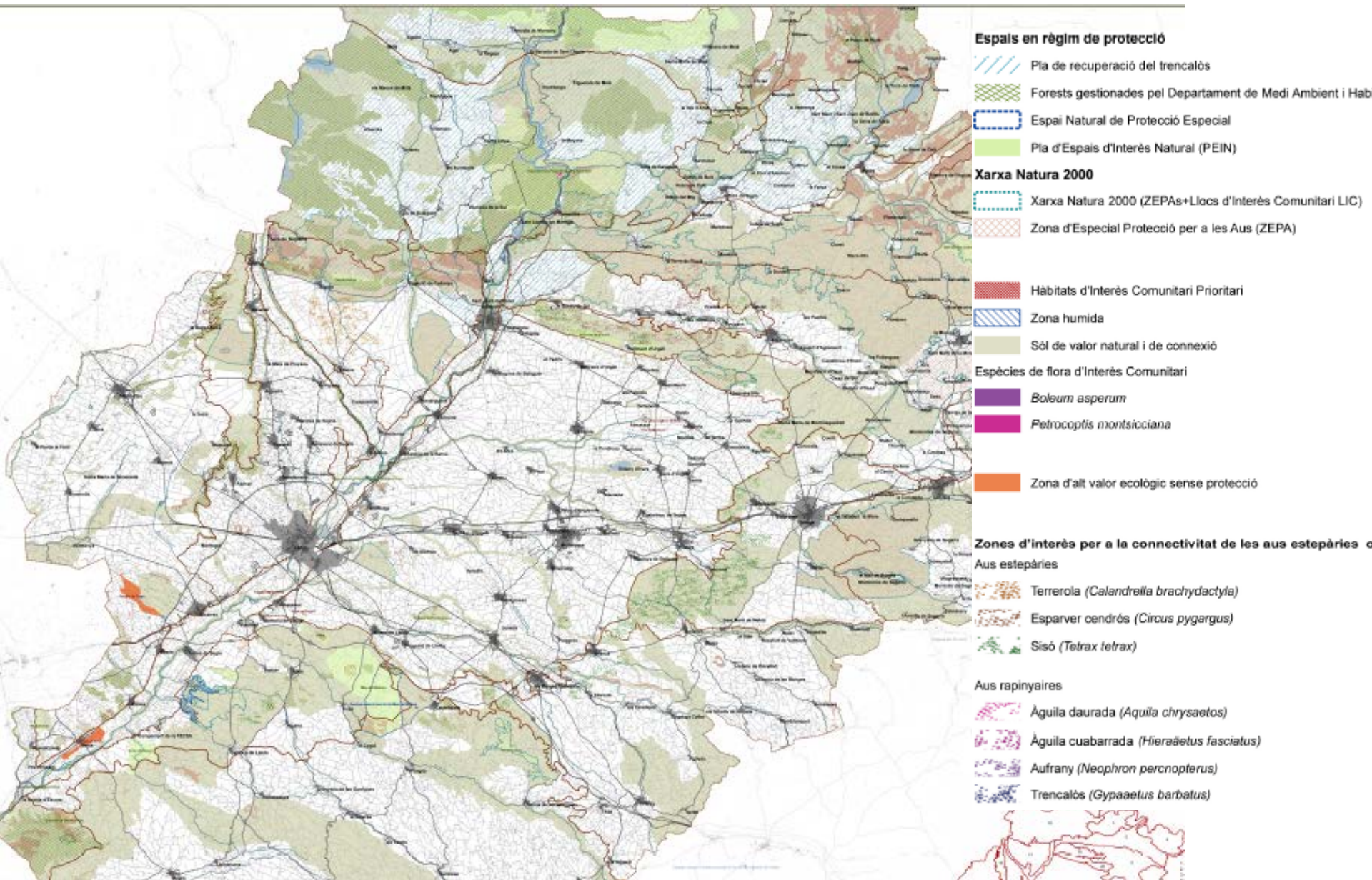
Visuals de la xarxa de comunicació i nuclis urbans



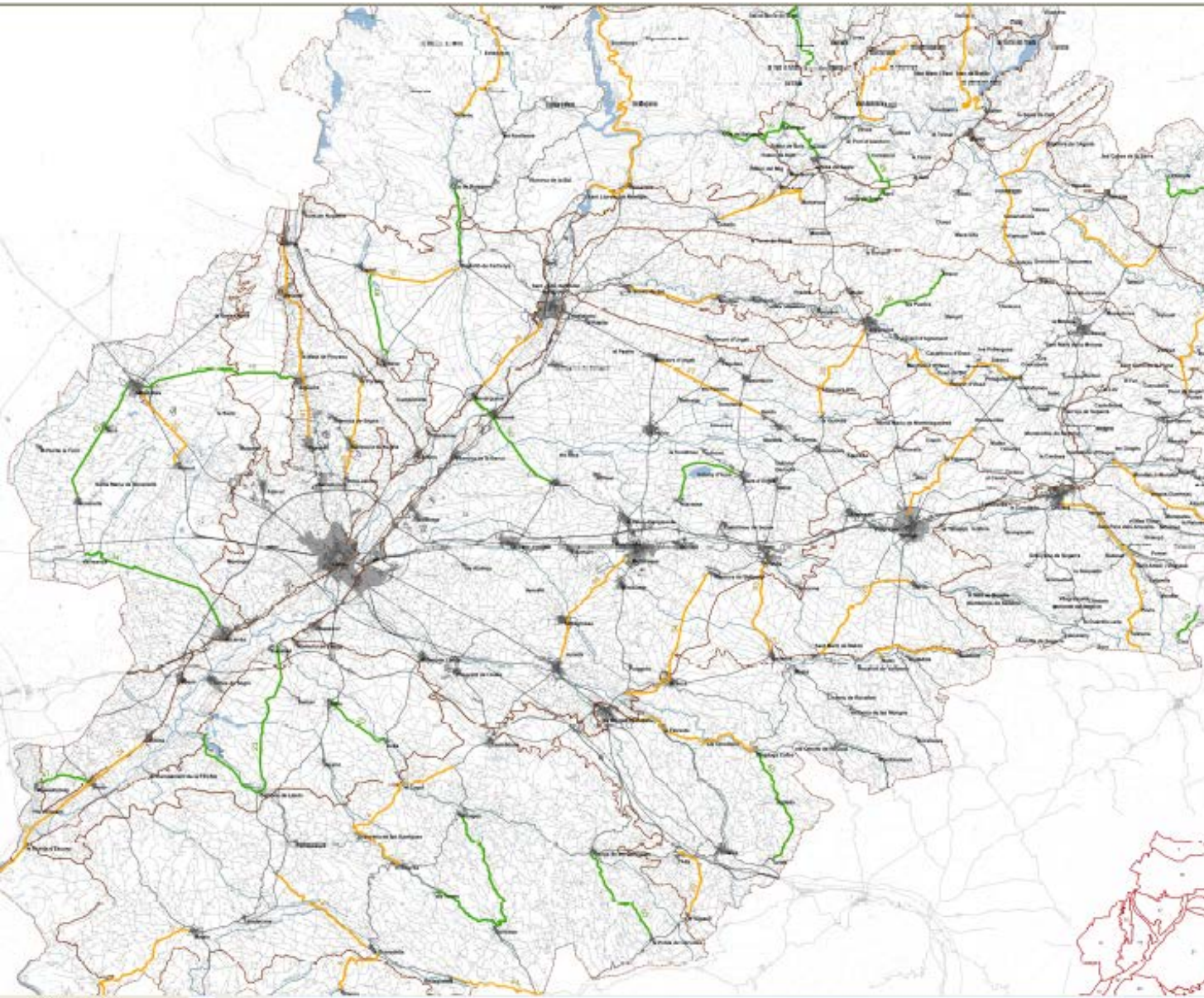
Miradors



Valors naturals i ecològics



Itineraris paisatgístics



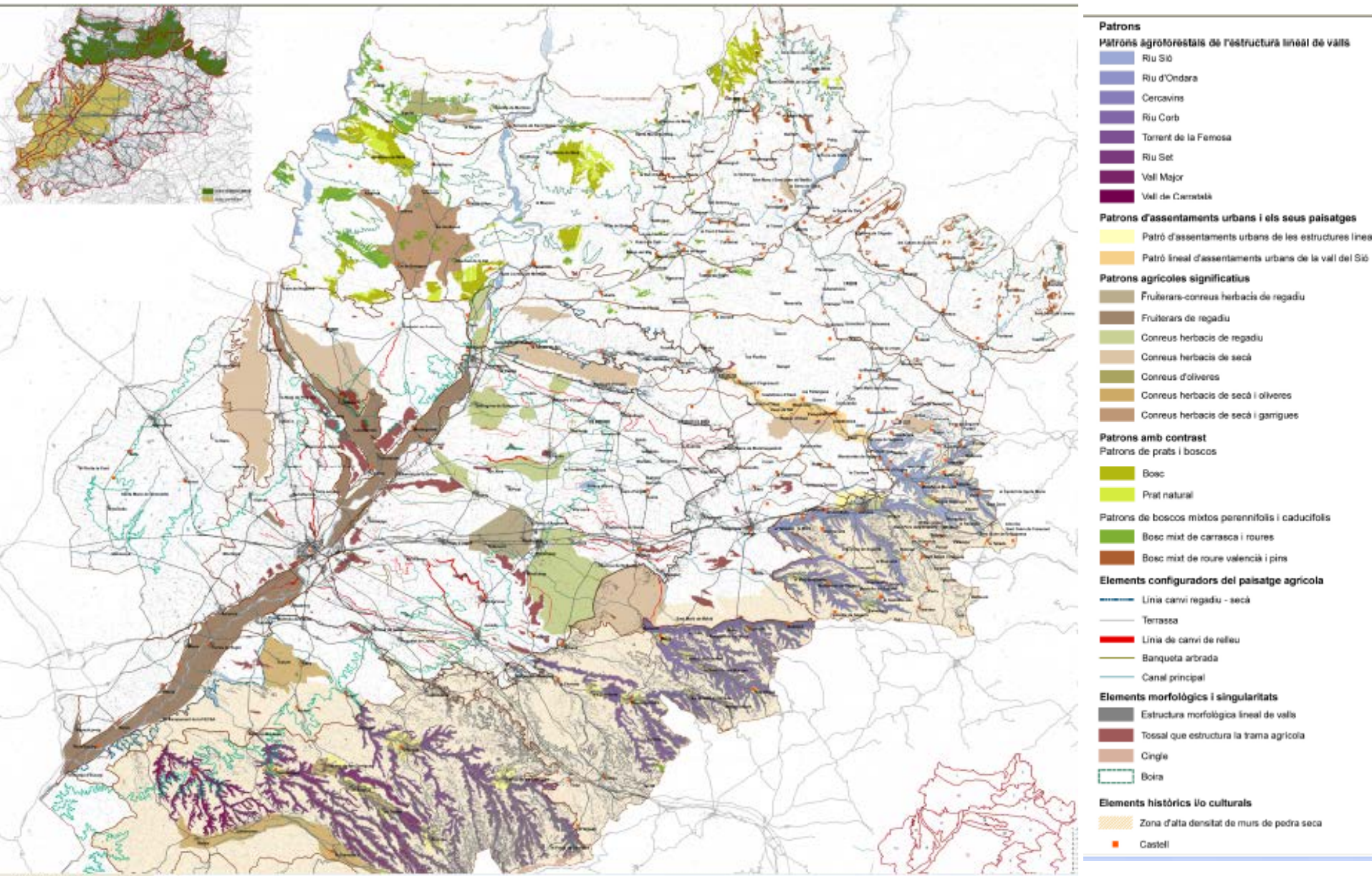
Majoritàriament per carreteres secundàries, pistes forestals o

- 2, Almatret - riu Ebre
- 3, L'Albagós - Juncoosa - Els Torns
- 10, Belmont - Civit
- 16, Artesa de Segre - Vernet - Alòs de Balaguer
- 17, Castelló de Farfanya - Os de Balaguer
- 19, Agulló - Corçà - Pas de Mont-rebei
- 20, L'Argentera - Vilanova de Meià - Pas Nou
- 22, Aspa - Añès
- 23, Sudanel·l - Sarroca de Lleida - Utessa
- 25, Agramunt - Cosoó
- 32, Ivars d'Urgell - Vila-sana (estany d'Ivars - Vila-sana)
- 34, Alcanaràs - Vallmanya
- 37, Torà - Lloberola
- 40, Alguairó - Almacelles
- 42, Gimeneds - Almacelles
- 45, L'Espuga Calba - Fuleda - Tarrés
- 47, Seròs - Massalcoreig
- 48, Albesa - Algerri
- 49, Tudela de Segre - Serò - Coldeirat
- 50, Tèrmens - Menàrguens - Bellvís
- 55, Cenvià de les Garrigues - La Poble de Cérvoles

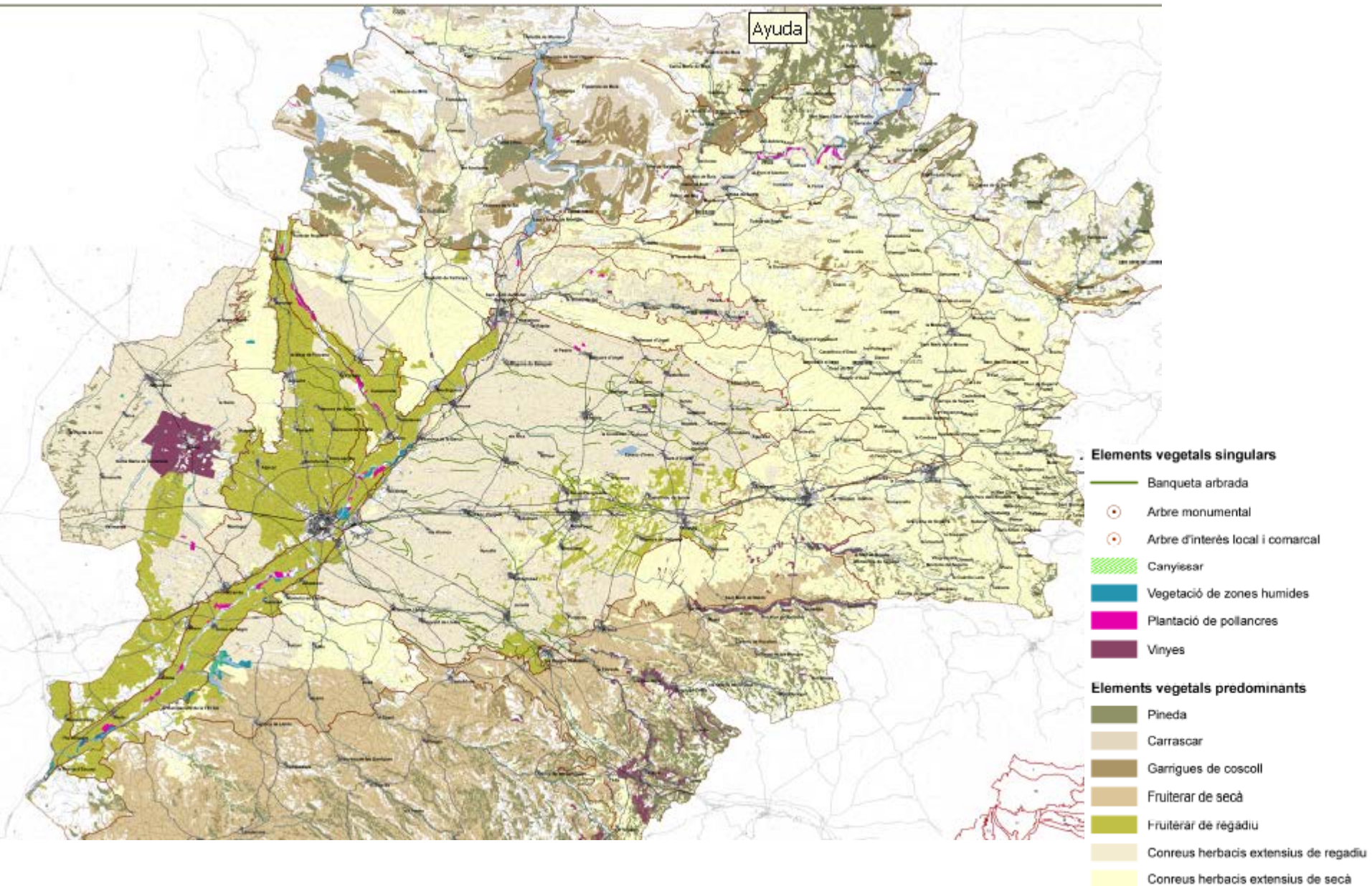
Majoritàriament per carreteres principals

- 1, La Granadella - Bovera
- 4, El Soleràs - Granyena - Cògol (enllaç C-233)
- 5, Malials - Almatret
- 6, La Floresta - l'Espuga Calba
- 7, Guimerà - Nalec
- 8, Cervera - Els Hostalets - Talavera
- 9, Les Oluges - Sant Guim de Freixenet
- 11, Portell - Ivorra - Torà
- 12, Cubells - Marcovau
- 13, Biosca - Camats
- 14, Tartarou - Àger
- 15, Sant Llorenç de Montgai - Camarasa - Baronia Sant Oisme
- 18, Algerri - Castelló de Farfanya
- 21, Baronia Sant Oisme - Terradets
- 24, Seròs - Aitona - Granja d'Escarp (límit demarcació de Lleida)
- 25, Sant Martí de Maldà - Verdú
- 27, Concabella - Montfaió d'Ossó
- 28, Menàrguens - Balaguer
- 29, L'Aibi - El Vilosell
- 30, La Guàrdia d'Urgell - Almenara Alta - Agramunt
- 31, Boldú - Bellcaire d'Urgell
- 33, Raimat - Almacelles
- 35, Torreserona - La Portella
- 36, Montga - La Sentiu de Iso
- 38, Gualter - Folguer

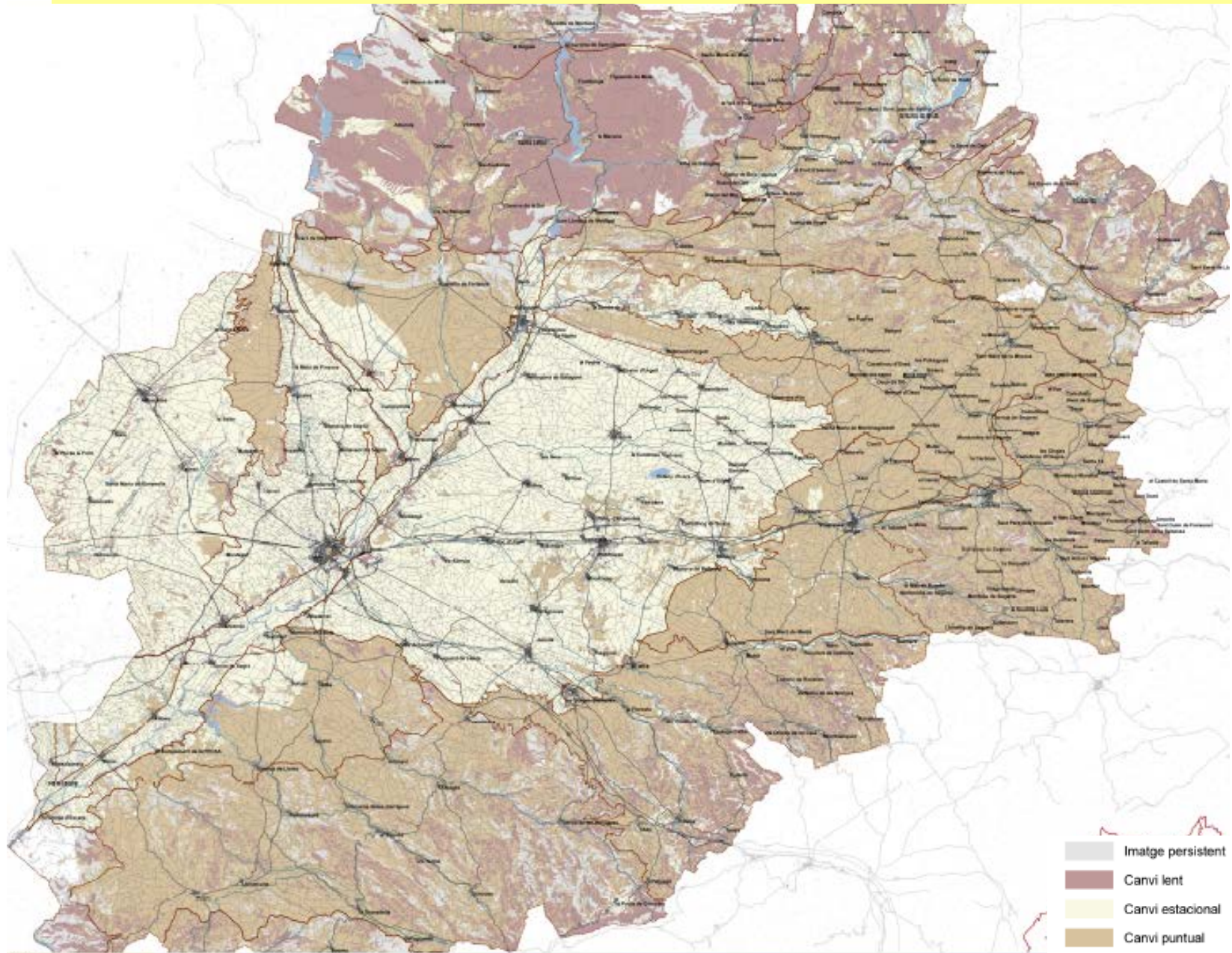
Valors estètics; patrons, elements morfològics, singularitats



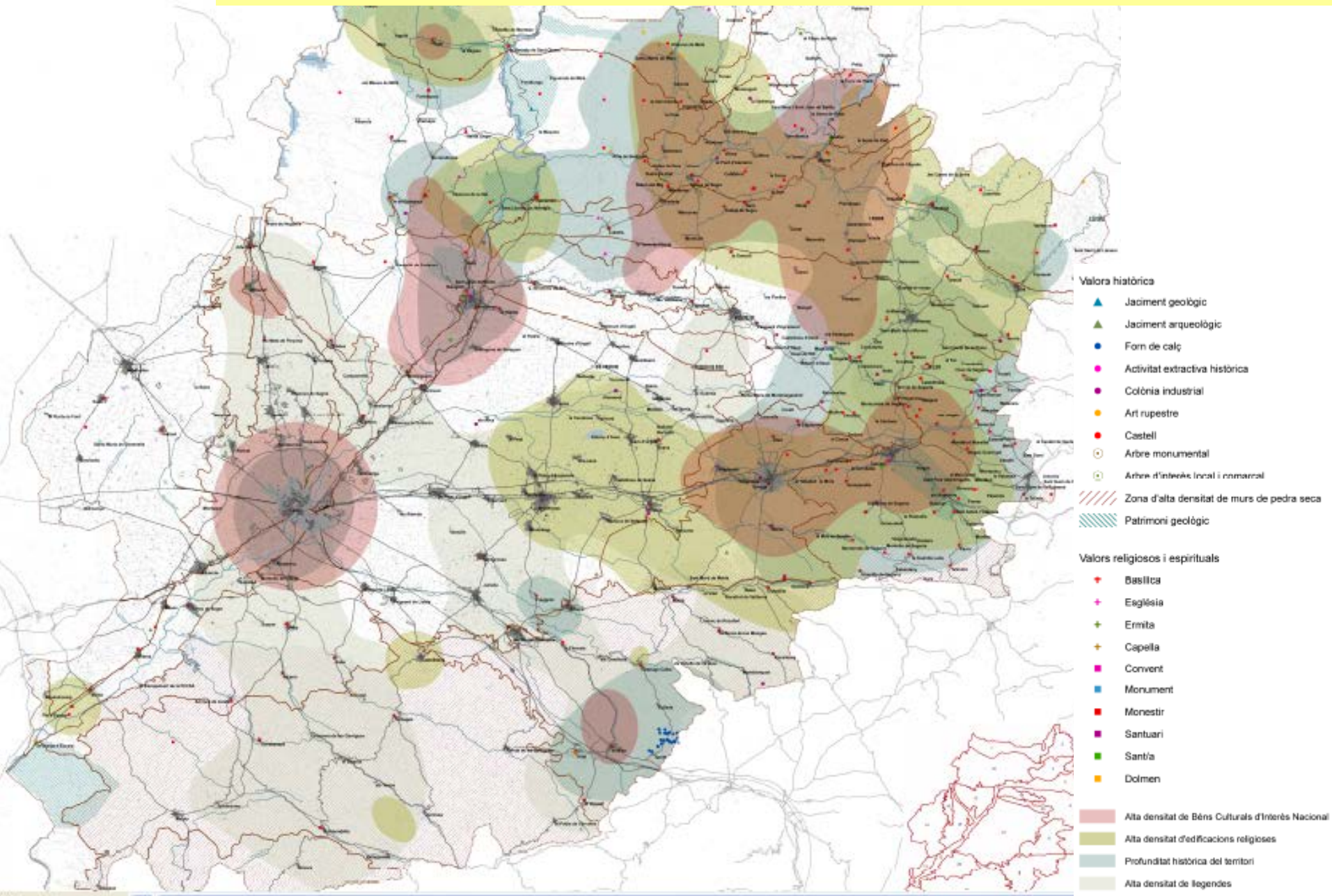
Valors estètics; elements vegetals



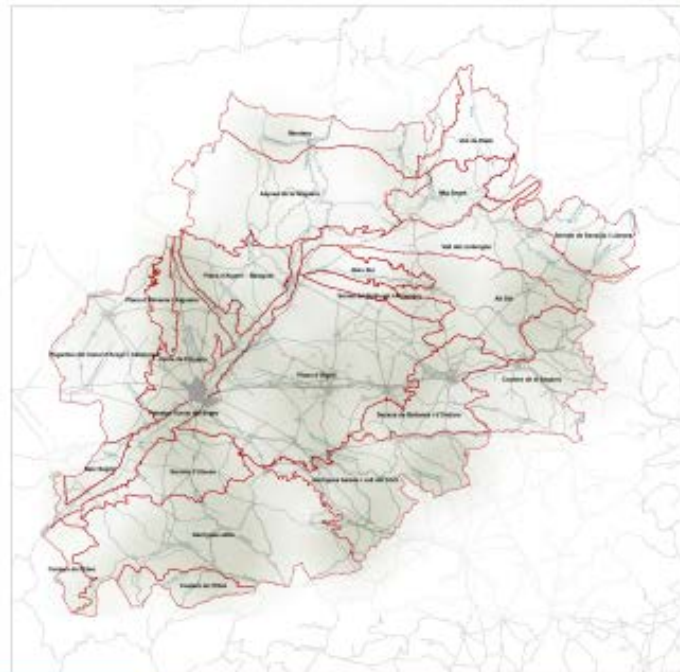
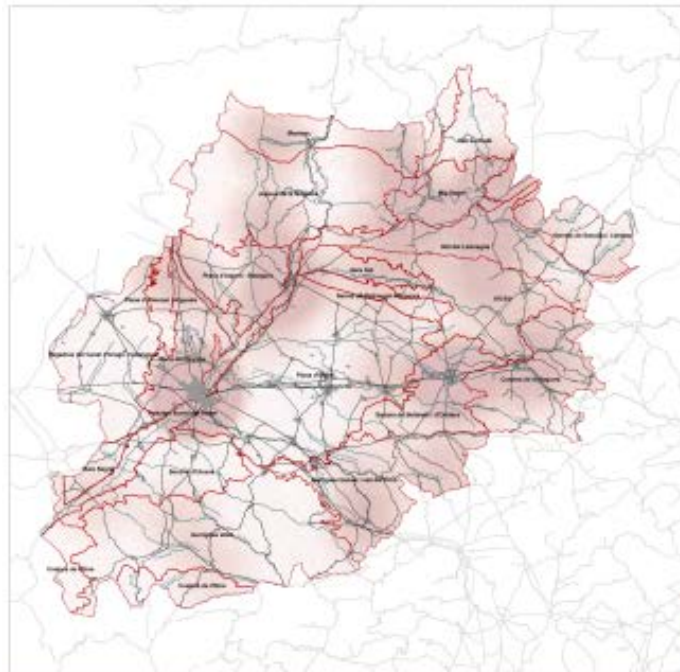
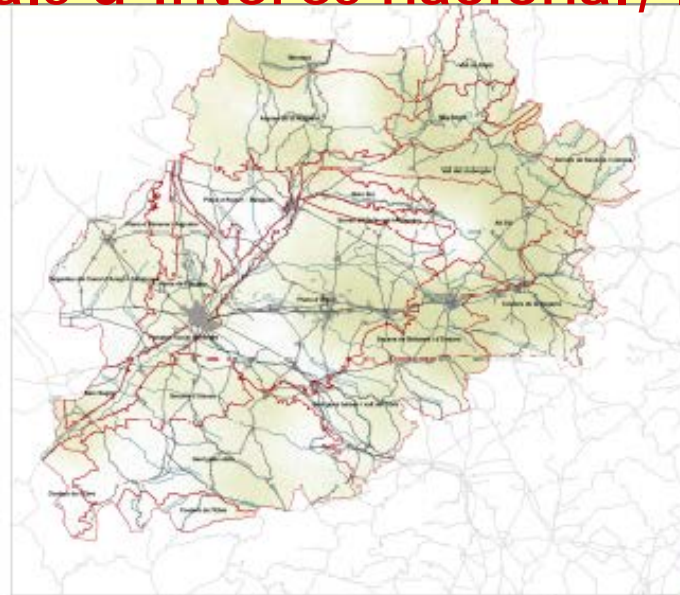
Valors estètics; transformació periòdica de forma i color

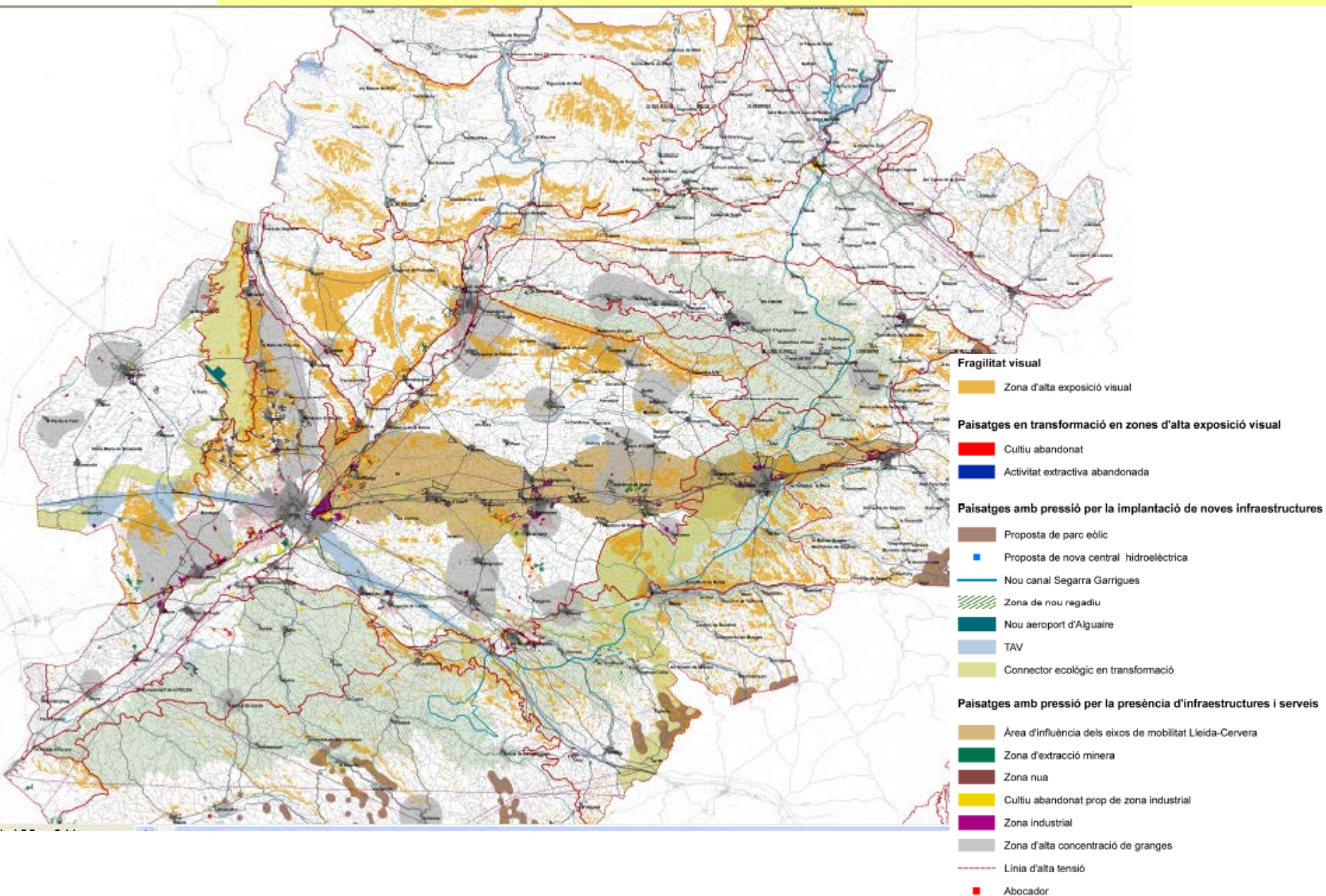


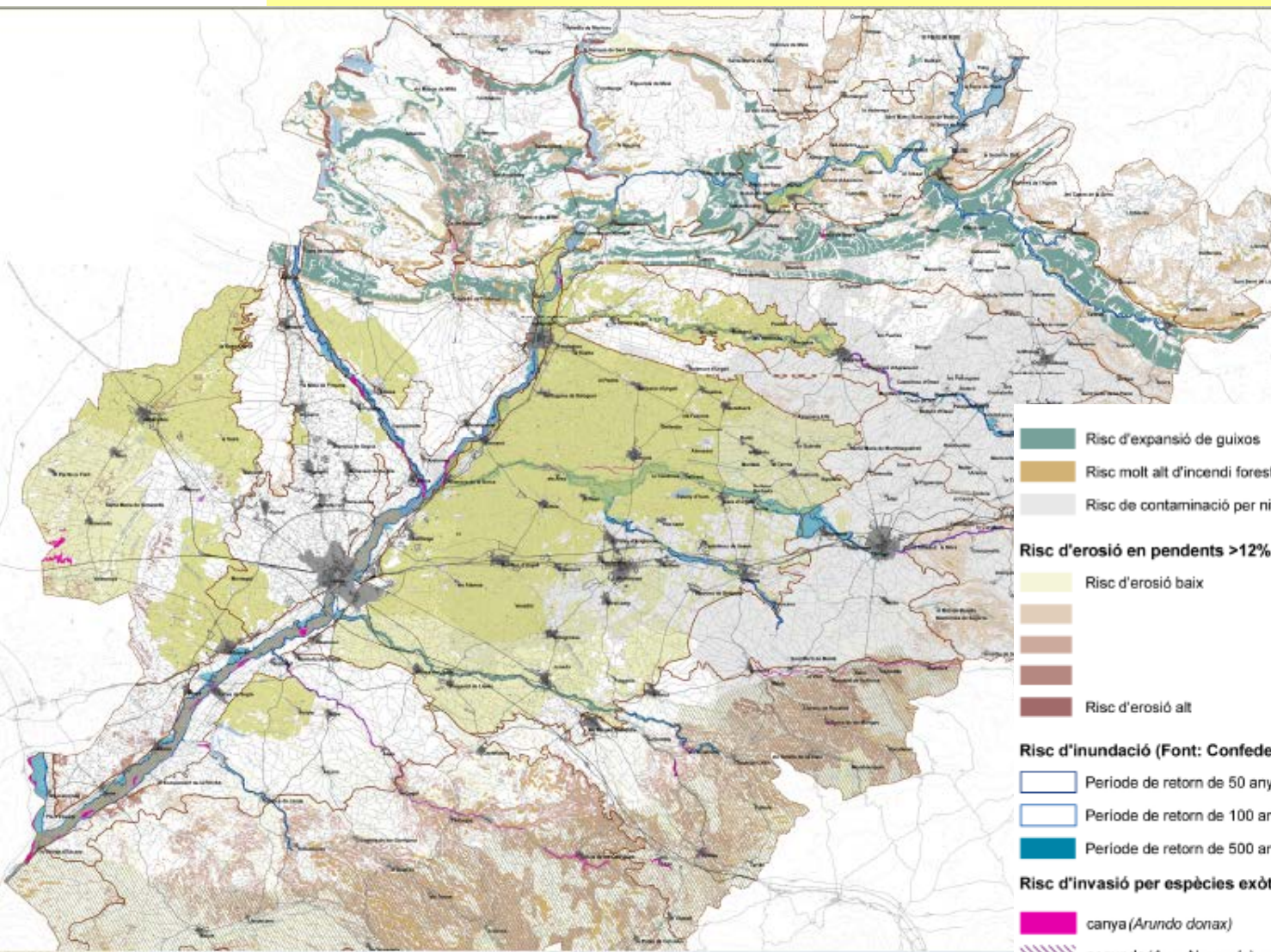
Valors històrics i simbòlics



Profunditat històrica, dimensió espiritual i religiosa, béns culturals d'interès nacional, llegendes







- Risc d'expansió de guixos
- Risc molt alt d'incendi forestal
- Risc de contaminació per nitrats procedents de fonts agràries

Risc d'erosió en pendents >12%

- Risc d'erosió baix
-
-
- Risc d'erosió alt

Risc d'inundació (Font: Confederació Hidrogràfica de l'Ebre)

- Període de retorn de 50 anys
- Període de retorn de 100 anys
- Període de retorn de 500 anys

Risc d'invasió per espècies exòtiques

- canya (*Arundo donax*)
- negundo (*Acer Negundo*), robinia (*Robinia pseudoacacia*), plàtan (*Platanus hispanica*)
- periploca grega (*Periploca graeca*)
- soja borda (*Abutilon theophrasti*), stramoni (*Datura stramonium*), blets (*Amaranthus*), blet punxent (*A. retroflexus*), ocupació baixa
- soja borda (*Abutilon theophrasti*), stramoni (*Datura stramonium*), blets (*Amaranthus*), blet punxent (*A. retroflexus*), ocupació alta
- vesc (*Viscum album* subsp. *austriacum*)

