

ABANDONAMENT RURAL I ACTIVITAT

Ignasi Aldomà

Precisions conceptuals i dinàmiques

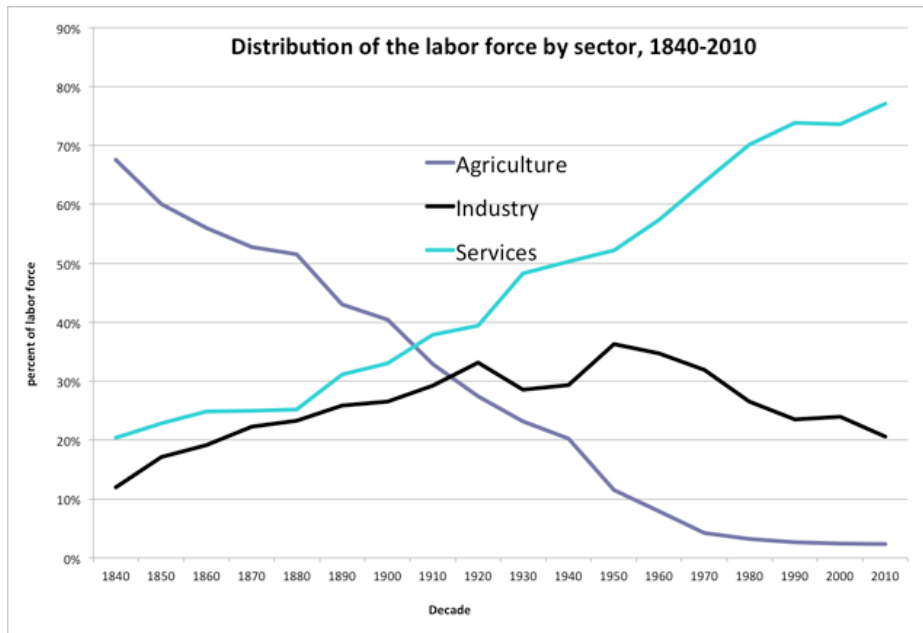
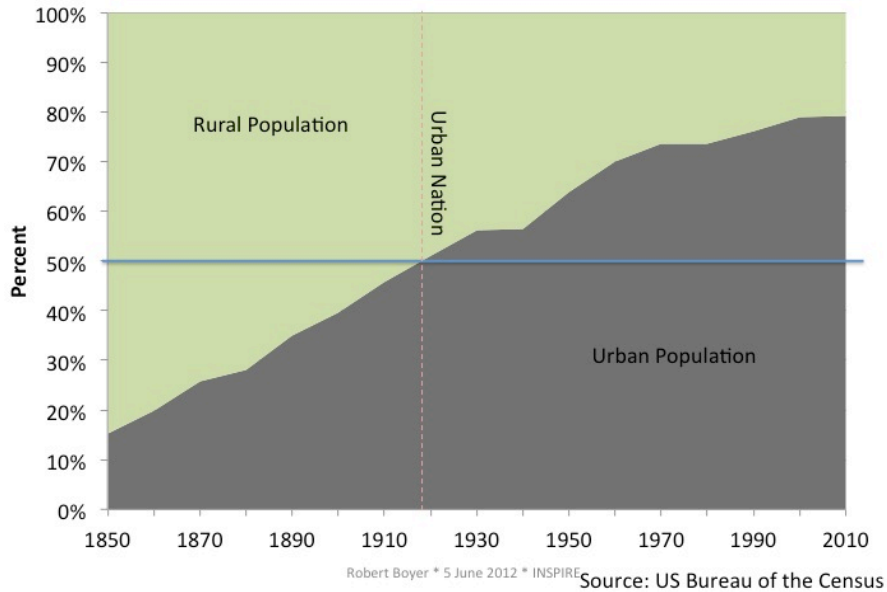
Tipologies rurals i estructures urbanes

Causes i alternatives (equipament, activitat, focus)

Barcelona, Col·legi d'Economistes, 12 nov 2019

Poblament i canvi de model econòmic

An Increasingly Urban Nation: USA (1850-2010)



Canvis de fons en l'activitat econòmica i l'organització social generen l'estancament o declivi secular de les àrees rurals als països desenvolupats en benefici de les àrees rurals (exemple USA)

Crisis de la ruralitat: espai / temps

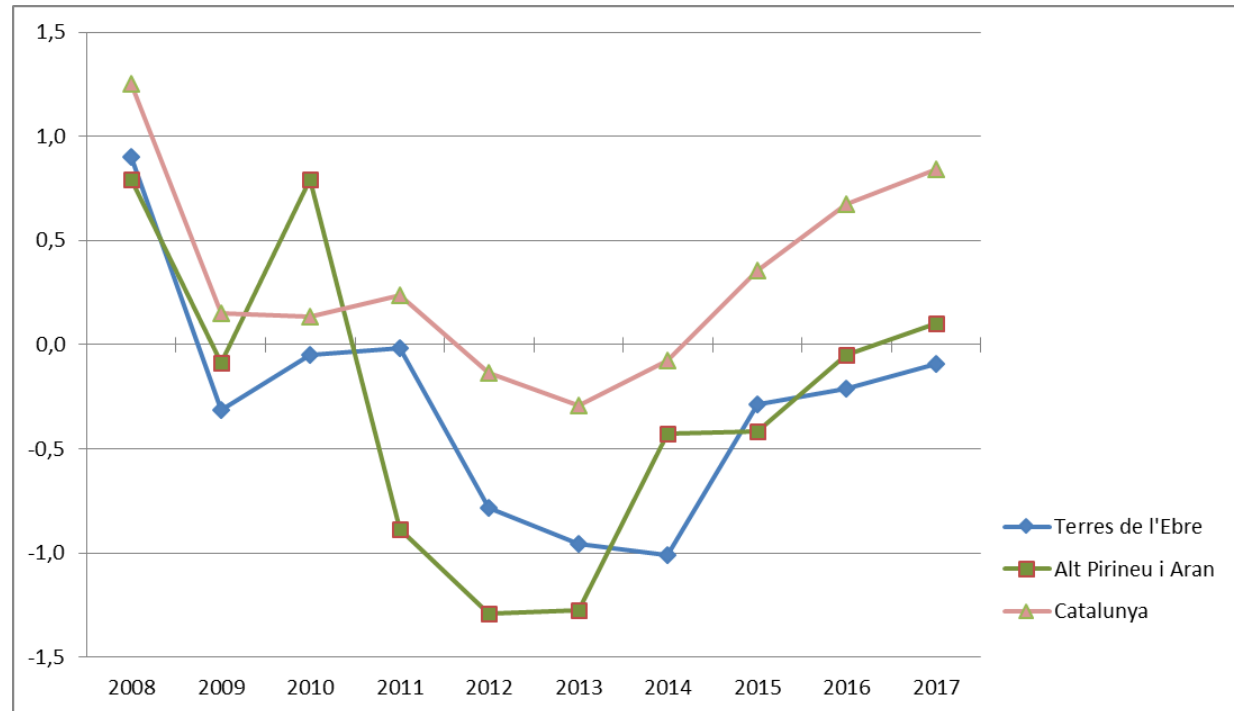
Dimensió espacial:

- Crisis regionals. Crisis en regions rurals que no desenvolupen un sector industrial potent i tampoc veuen créixer les seves àrees urbanes. Però també crisi i reconversió d'àrees industrials (i relativament urbanitzades).
- Les crisis locals. Dins de regions desenvolupades i riques apareixen espais afectats per les problemàtiques específiques del desenvolupament rural.

Dimensió temporal:

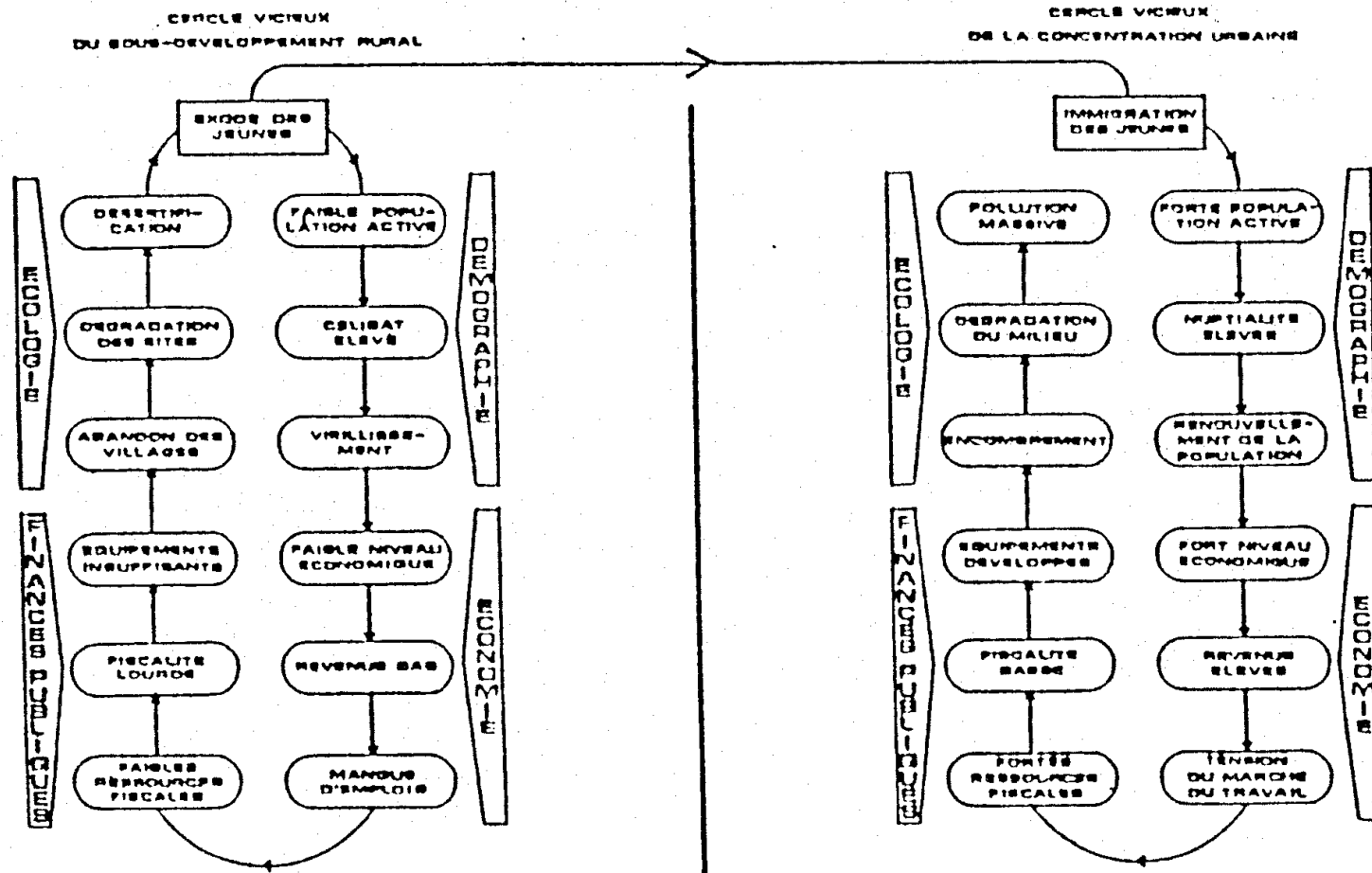
Les tres centúries de desenvolupament del capitalisme que han viscut els països occidentals han donat moments diferents de desenvolupament de les àrees rurals.

La crisi i l'evolució demogràfica



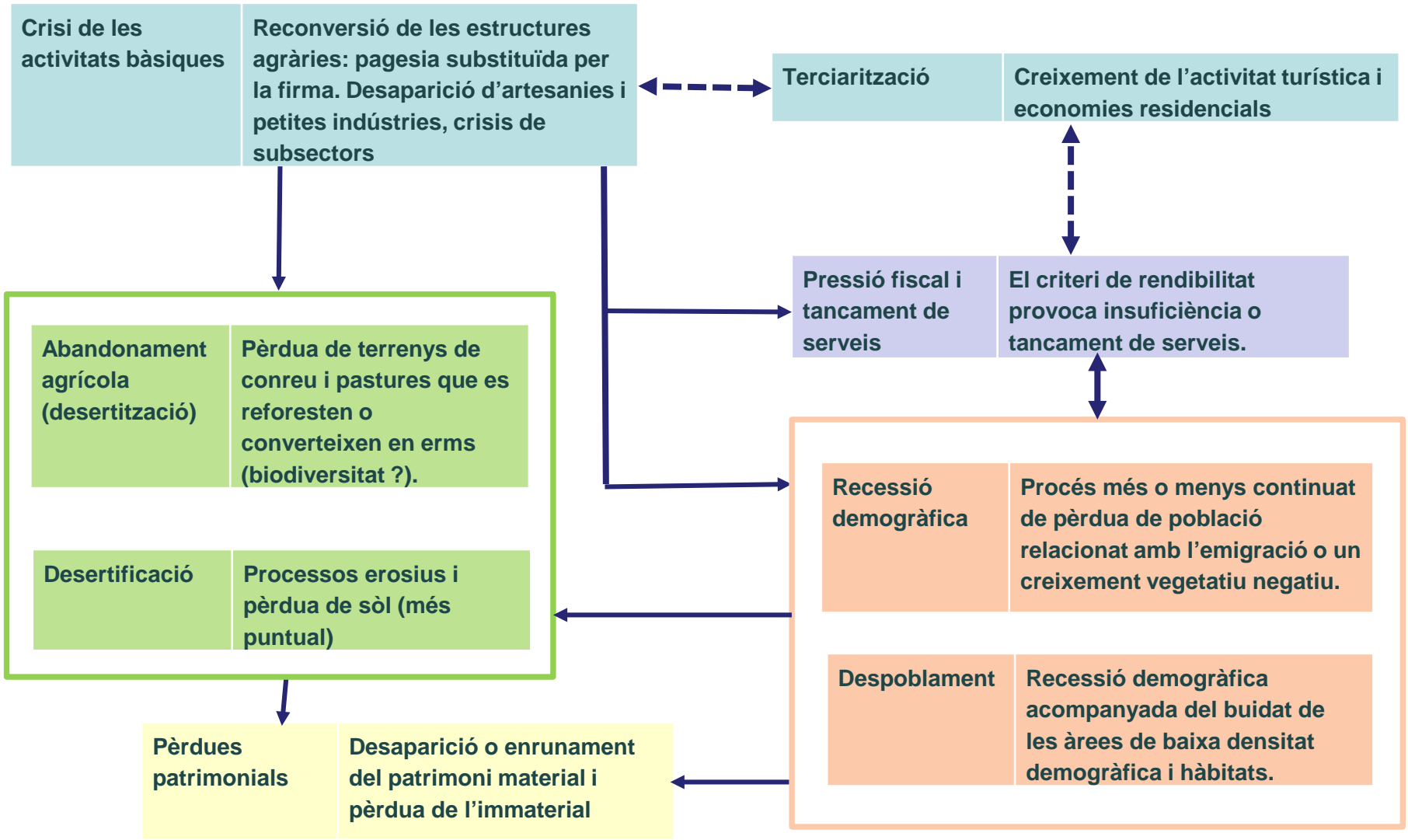
En els darrers anys hem vist com la crisi econòmica del 2008 enfonsava la demografia de la Catalunya rural, per davall de la mitjana del país. La recuperació no acabava d'arribar al país interior, que manté un diferencial de creixement demogràfic significatiu.

Models explicatius: crisis de la segona / tercera industrialització



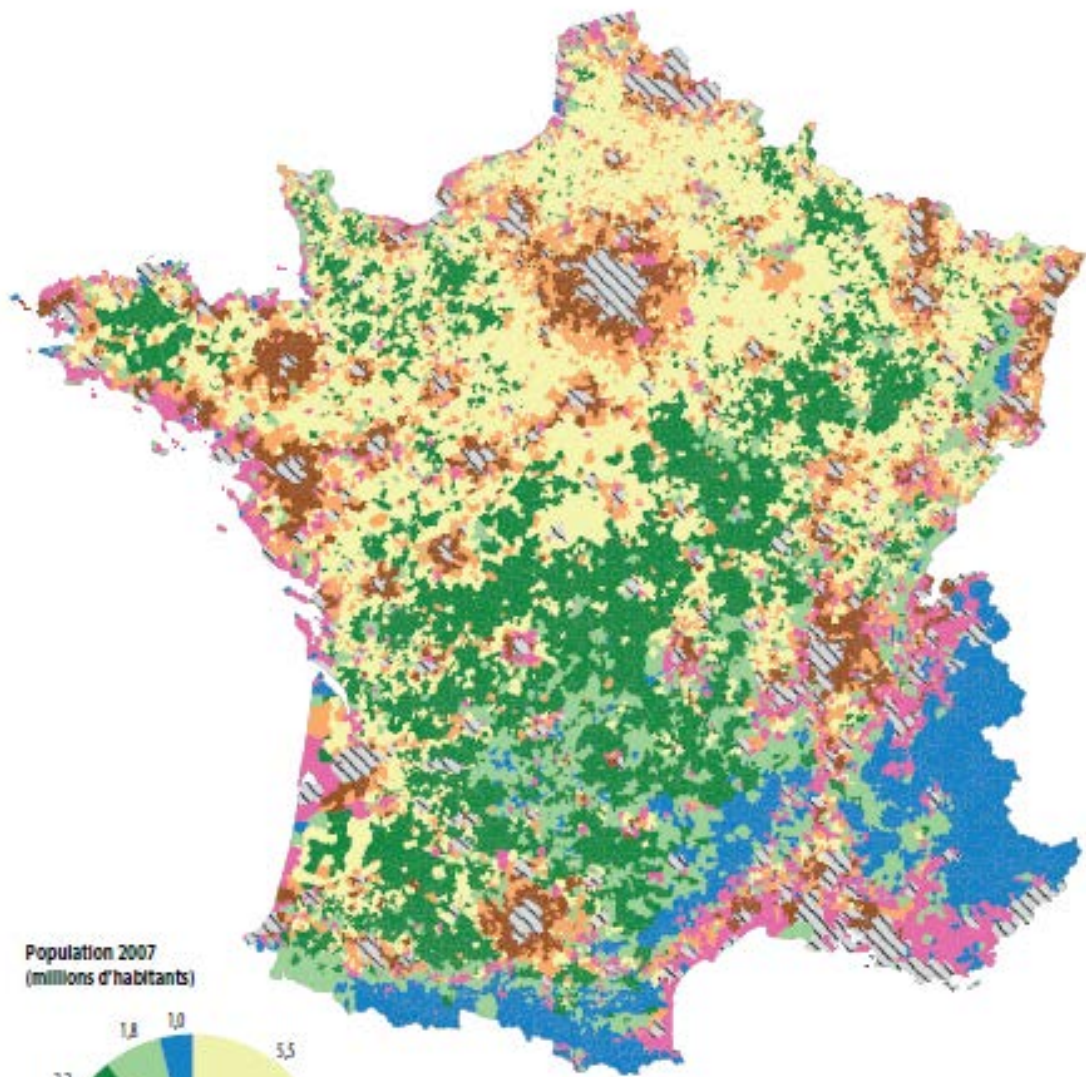
Alguns models de creixement econòmic intenten explicar l'endarreriment de la ruralitat en la primera i segona industrialització, com ara aquest model de creixement dual en el qual es retroalimenten els desequilibris territorials camp /ciutat

Repercussions negatives de la crisi i terciarització

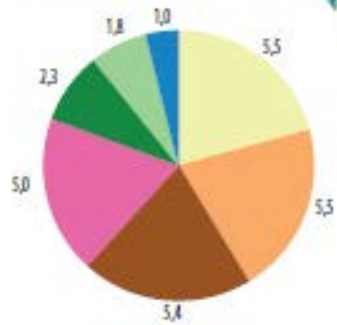


La terciarització incideix en la dinàmica econòmica general i pot reconvertir els impactes negatius de la crisi industrial i agrària en desenvolupaments demogràfics i econòmics positius

Typologies locals del desenvolupament rural (França)



Population 2007 (millions d'habitants)

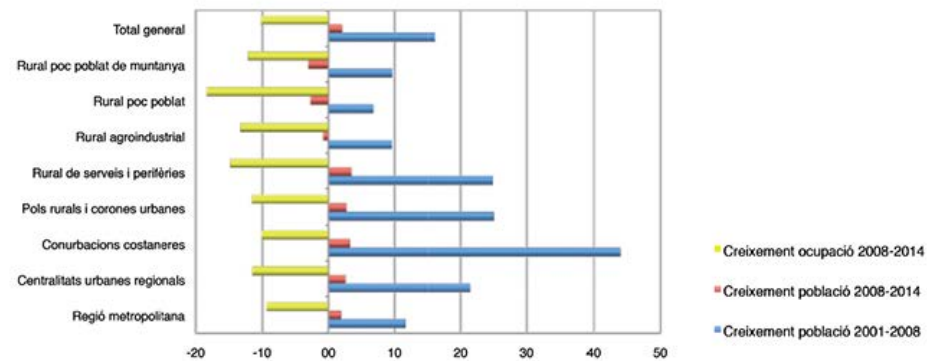
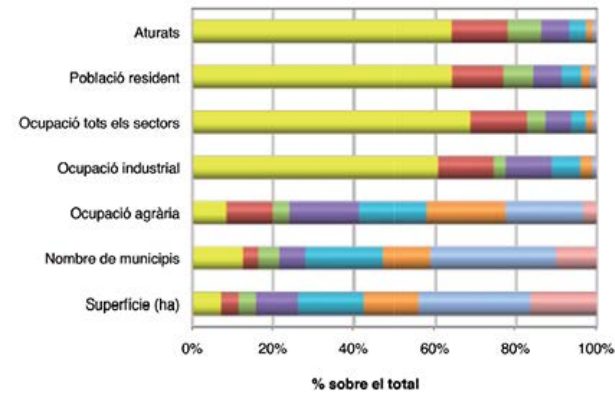
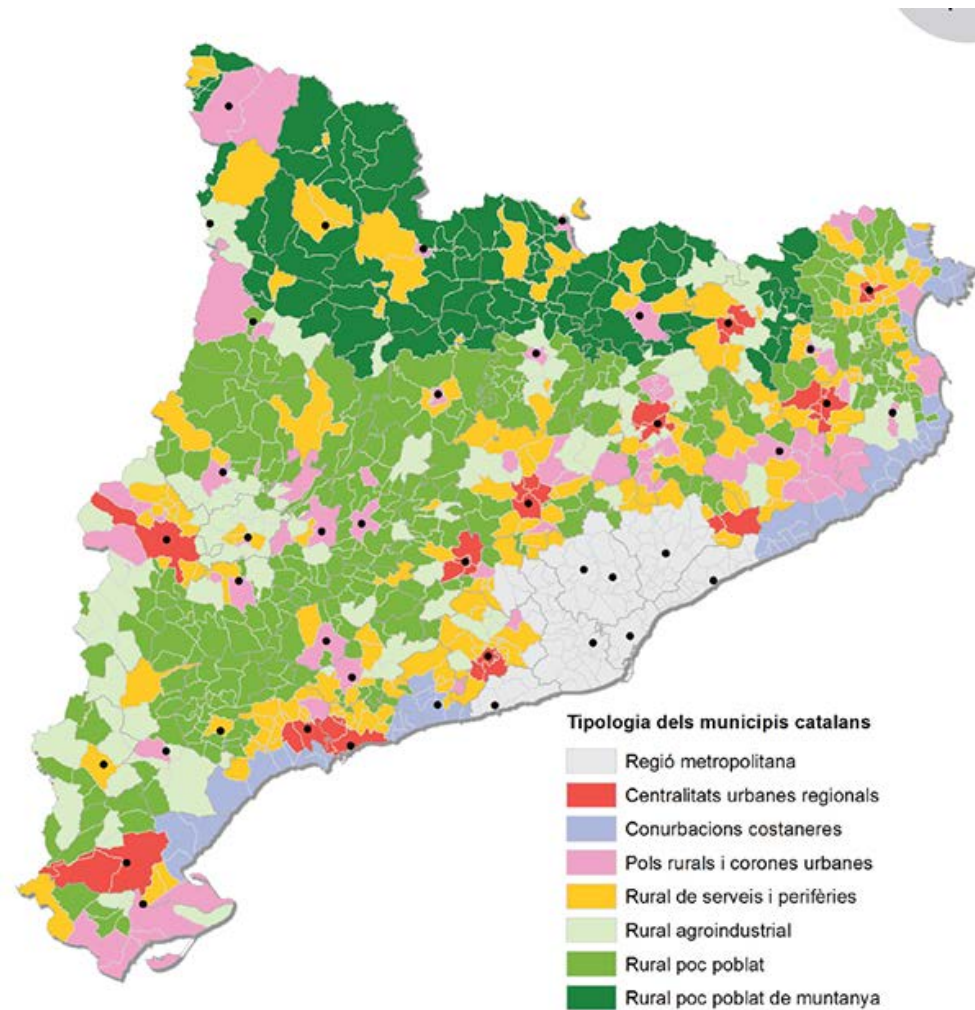


- Campagnes des villes, du littoral et des vallées urbanisées**
- densités, en périphérie des villes, à très forte croissance résidentielle et à économie dynamique
 - diffuses, en périphérie des villes, à croissance résidentielle et dynamique économie diversifiée
 - densités, du littoral et des vallées, à forte croissance résidentielle et à forte économie présentielle
- Campagnes agricoles et industrielles**
- sous influence urbaine plus faible

- Campagnes vieillies à très faible densité**
- à faibles revenus, économie agricole et présentielle
 - à faibles revenus, croissance résidentielle, économie présentielle et touristique
 - à faibles revenus, croissance résidentielle, économie présentielle et touristique dynamique, éloignement des services d'usage courant
 - hors champ (unités urbaines > 10 000 emplois)

| | | |
|--|---|------------------------|
| Ruralité urbanisée, avec un fort croissement résidentiel | Ruralité densément habitada a la perifèria de les ciutats amb un fort creixement residencial i economia dinàmica | 5,5 Mhab. 3.050 muni. |
| | Ruralité difusa a la perifèria de les ciutats i amb creixement residencial i economia diversificada (2a corona grans ciutats i perifèria ciutats mitjanes) | 5,5 Mhab. 4.483 muni. |
| | Ruralité densificada del litoral i valls amb un fort creixement residencial. Activitat orientada a la residència i el turisme. | 5 Mhab. 2.535 muni. |
| Ruralité agrícola i industrial de densitat m. feble | Dinàmiques de creixement variables i un bon nivell de serveis. Una bona base industrial i/o agroindustrial, amb algunes dificultats com atur. | 5,5 Mhab. 10.523 muni. |
| Ruralité envellida i de feble densitat | Ruralité allunyada de les grans ciutats amb una activitat agrària destacada i demografia en lleuger descens, amb un cert atur i rendes baixes. | 2,3 Mhab. 7.222 muni. |
| | Ruralité de rendes baixes, creixement residencial i orientació més aviat turística. Taxes d'atur i temps parcial importants. | 1,8 Mhab. 3.528 muni. |
| | Densités molt baixes i rendes baixes, amb creixement residencial. Treball a temps parcial i atur, però un bon creixement de l'ocupació, amb sector turistic ben desenvolupat. | 1 Mhab. 2.134 muni. |

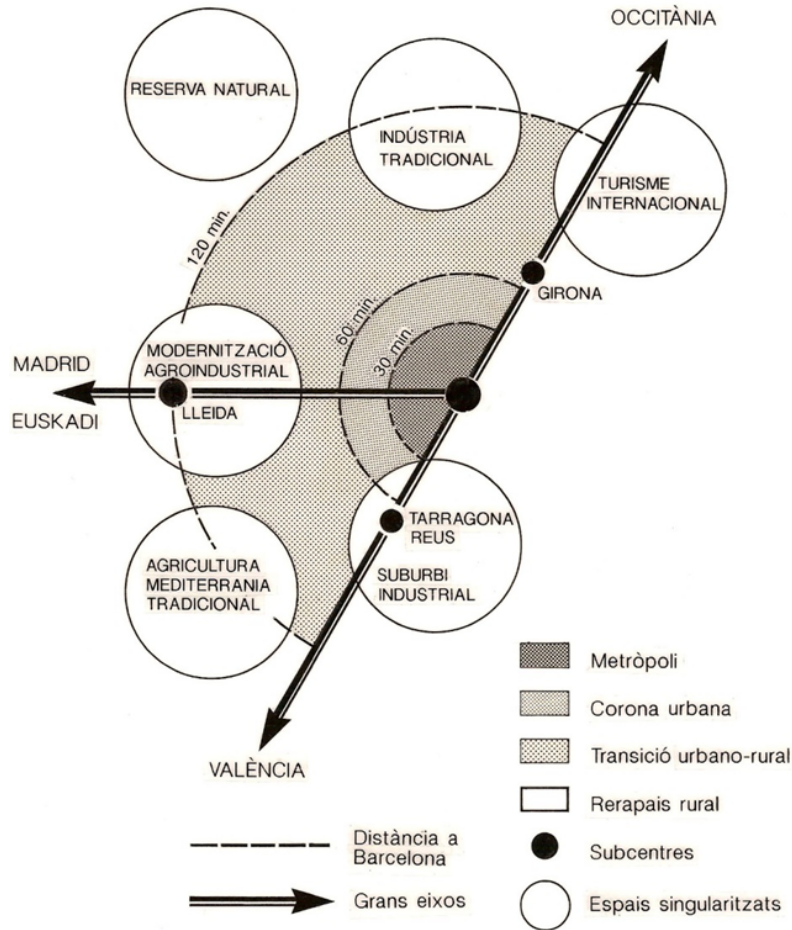
Tipologies locals del desenvolupament rural (Catalunya)



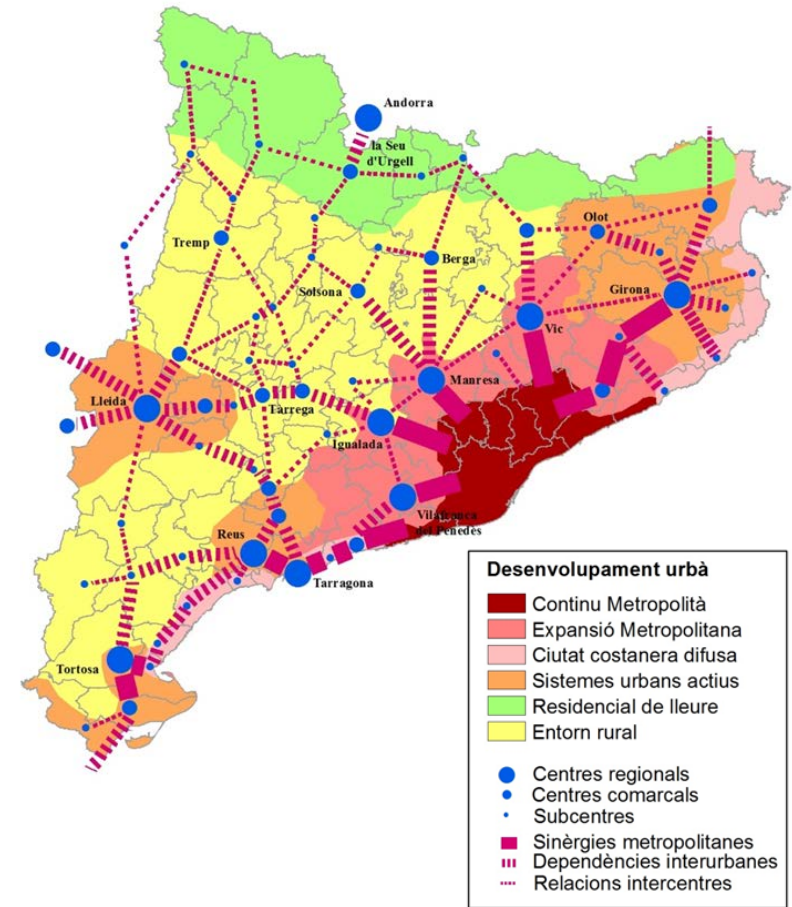
A Catalunya com a França podem parlar també d'una ruralitat afectada pel despoblament que es divideix entre uns municipis que mantenen una base agrària o agroindustrial i uns altres terciaritzats que no han assolit dinàmiques de creixement prou notòries (en particular municipis de muntanya)

Les dinàmiques territorials a la base del desenvolupament rural

Desafavorits Catalunya urbanoindustrial



Desafavorits Catalunya terciària en xarxa



Les dinàmiques urbanoindustrials centrades en Barcelona determinen fins als anys 1970 la diferenciació d'una ruralitat endarrerida i poc dinàmica. Sense trencar del tot el model anterior, a partir dels anys 1980 la terciarització porta els efectes del desenvolupament arreu, per bé que prima les franges costanera i, en menor grau, l'alta muntanya.

Alternatives clàssiques de desenvolupament d'activitat rural

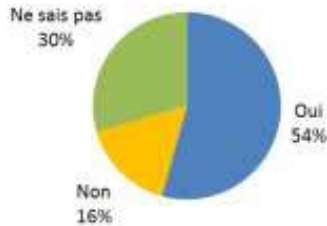
- La presència clàssica de recursos - matèries primeres amb un cost elevat de transport en relació als volums i els rendiments, com ara la mineria o la mateixa agricultura.
 - Recursos que s'han de transformar obligatòriament in situ, com poden ser la majoria dels relacionats amb la producció d'energia.
 - Posicionament estratègic en la disponibilitat i gestió del cicle de l'aigua, així com dels recursos naturals en general.
- Disponibilitat de sòl abundant i barat susceptible d'acollir activitats de gran demanda de sòl, com poden ser algunes logístiques.
 - Contribució positiva en la gestió de la producció de CO2 i gasos d'efecte hivernacle.
 - Baixa densitat demogràfica que facilita la implantació d'activitats amb possible impacte contaminant (plantes de residus, determinats processos industrials).
- Valorització cultural dels espais i medis naturals, així com del patrimoni rural en relació a la promoció turística i l'acollida de turistes i nous residents permanents.
- Capacitat d'acollida de noves activitats de serveis al consum o a la producció en la mesura es disposi de bona connexió a les xarxes de comunicació.

Marc d'una política integral de desenvolupament (ex. Muntanya)

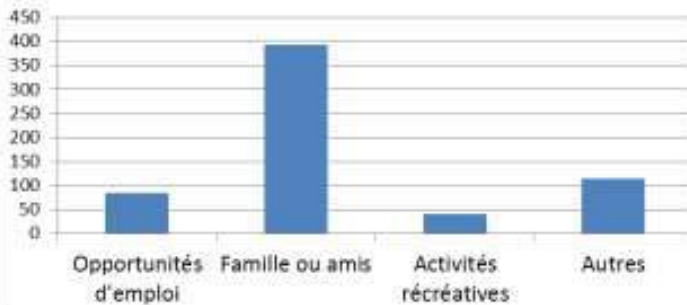
| | |
|--|--|
| Organització institucional | La pròpia organització administrativa territorial (reconeixement de Comarques, Comunitats o Consells de Muntanya) amb un cert poder polític, contribueix a la política de muntanya. |
| Política fiscal | Transferències regionals, exempcions fiscals o bonificacions relacionades amb la hisenda pública (vigents a França i són previstes per la mateixa Llei de Muntanya Catalana). |
| Desenvolupament de l'activitat econòmica | <p>Modulació de les polítiques econòmiques sectorials, que és un cas habitual en les polítiques agràries (ajuts a fons perdut, préstecs bonificats, regulacions específiques).</p> <p>Plans o programes de desenvolupament integrat, que impliquen els diversos agents i àmbits d'activitat en una mateixa direcció (Plans de les Lleis estatals, Programa Leader UE)</p> <p>Iniciatives empresarials en sectors estratègics: esquí, patrimoni i grans equipaments culturals, allotjaments hotelers o parahotelers, producció d'energia, reflatament empresarial (directa o a través d'empreses públiques).</p> <p>Promoció ocupacional i activitats formatives relacionades amb sectors claus i/o focalitzades en població jove i similars.</p> |
| Polítiques de benestar (equipament, infraestructures) | <p>Bonificacions i llinars especials en el finançament d'actuacions locals de millora i equipament, o en la disposició i manteniment de serveis.</p> <p>Polítiques actives d'implantació d'infraestructures, físiques i socials o d'habitatge. Construcció de carreteres i altres comunicacions (internet). Preservació i desenvolupament de serveis educatius, socials i culturals específics.</p> |
| Medi ambient i urbanisme | <p>Polítiques ambientals, com ara les costoses obres de correcció hidrològica, control de riscos naturals, les actuacions en els parcs naturals o, fins i tot, la repoblació forestal.</p> <p>Regulacions i intervencions de tipus urbanístic relacionades amb determinats usos i el mercat del sòl, com poden ser les grans operacions de desenvolupament turístic.</p> |
| Polítiques d'oferta local | <p>Delimitació i promoció d'elements i valors autòctons. Consolidació i innovació en els elements patrimonials.</p> <p>Bonificacions, exempcions i altres actuacions per a la captació de nous residents (famílies, joves, tercera edat) permanents o temporals, o la fixació dels residents existents.</p> |

Alternatives politiques focus (repeblament, rejoveniment)

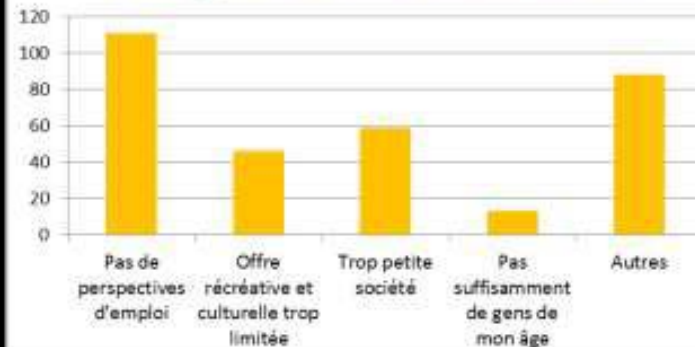
Envisageriez-vous de vivre dans votre région après vos études?



Si oui, quelles seraient les raisons les plus importantes?



Si non, quelles seraient les raisons?



Qu'appréciez-vous le plus dans la qualité de vie?



<https://www.euromontana.org/projet/padima-accueil/>
(2012) Enquesta a la població jove en àrees de muntanya a Europa (nord i sud)

Objectiu clau: retenció i atracció de la població jove

- Evitar la sortida selectiva dels joves
- Oferir als joves localment l'educació que volen perquè no hagin de deixar el seu medi per a seguir els seus estudis
- Familiaritzar els joves amb les oportunitats de carrera que pot tenir la seva regió perquè puguin tornar si alguna vegada han de marxar
- Utilitzar el sistema educatiu com a forma de preparar els joves a participar en l'economia local i desenvolupar-la
- Promoure la qualitat de vida com a motiu de vida a les zones de muntanya
- Atraure estudiants d'altres àrees susceptibles de romandre més tard.



Ignasi Aldomà, 12 novembre 2019