

No és Segarra- Garrigues, és un canal d'Urgell (superior).

DE RIEGO Y NAVEGACION DE URGEL
 LEVANTADO A EXPENSAS DE LA REAL
 JUNTA DE GOBIERNO DEL COMERCIO
 DE CATALUNA.



L'obra del canal actual seguint els projectes inicials de canal d'Urgell (Tomàs

Una inversió de 1.500 milions d'euros.

	Euros 2004
Obres de Regulació i Transport (A càrrec de l'Estat-Casega)	
Impulsió i connexió amb Rialb	33.299.090
Canal Segarra-Garrigues	337.799.000
Presa de L'Albagés	59.852.000
Expropiacions	13.799.910
Total Pressupost Estat-Casega	444.750.000
Xarxa Primària de Distribució (A càrrec de la Generalitat-Regsega-ASG)	
Captacions	15.137.872
Basses reguladores	83.428.842
Sistemes de filtració	33.225.355
Estacions de bombament i edificis de control	189.747.726
Escomeses elèctriques	23.582.677
Canonades d'impulsió	104.247.964
Xarxa Secundària de Distribució (A càrrec de la Generalitat-Regsega-ASG)	
Canonades de connexió	48.249.531
Xarxes dels subsectors	274.404.794
Automatització de les xarxes	29.529.571
Altres despeses comuns	
Mesures correctores i altres despeses	62.285.443
Expropiacions	13.222.266
Parcial Pressupost Xarxa de Distribució	877.062.041
Concentració Parcel·laria (A càrrec de la Generalitat-Regsega-ASG)	
Xarxa de camins	76.427.901
Xarxa de desguassos	43.194.231
Condicionament de finques	6.515.867
Mesures correctores i altres despeses	10.333.709
Parcial Pressupost Concentració Parcel·laria	136.471.708
Total Pressupost Generalitat-Regsega-ASG	1.013.533.749
Total Pressupost de l'Obra	1.458.283.749

AVE Lleida-Barcelona-frontera 3.500 ME, ampliació aeroport 1.800 ME

Perquè el canal Segarra-Garrigues ?. Els arguments clàssics.

El sector agrari a Catalunya: un 1,7% del PIB i un 2,7% de l'ocupació; la indústria alimentària un 12% del VAB industrial i 75.000 ocupats.

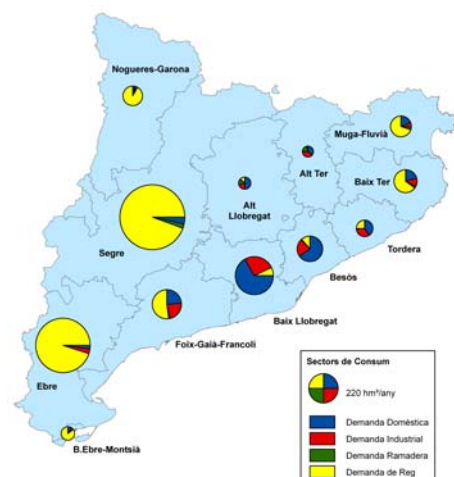
El sector agrari a les comarques de Lleida: un 12% del PIB a les comarques de Lleida i un 18% de l'ocupació. Amb la indústria alimentària puja a un 22% del PIB.

2/3 del VAB pm del sector agrari generats per l'agricultura: fruita fresca, hortalisses, vi, cereals i oli d'oliva per ordre d'importància.

240.000 ha conreades de regadiu a Catalunya a les quals el canal afegeix unes 70.000 més

Però el regadiu té una incidència en molts altres sectors de producció i l'aigua té molts altres possibles usos que els agraris.

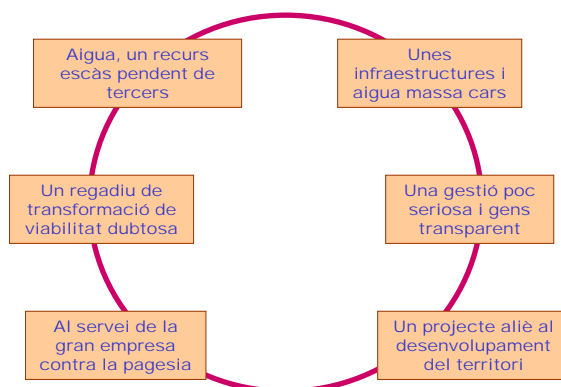
Més arguments: a la costa beuen i a l'interior reguen i volen fer moltes més coses



Demandes actuals segons tipus de consum (ACA, 2004)

Justificar el consum agrari interior: conca hidrològica, equilibri territorial, proveïment d'aliments, reserva estratègica, funcions ecològiques,...

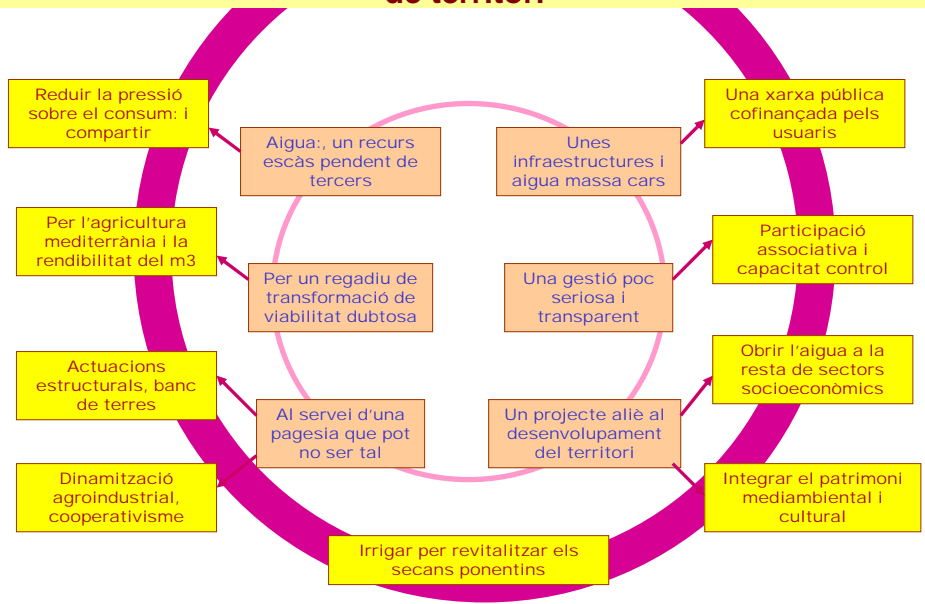
Un projecte de transformació en regadiu caduc i inviable



El cercle de la malastrugança

El projecte actual s'inscriu en una inèrcia històrica de transformació en regadiu que podia estar bé fa 30 anys, però ja no s'escau amb les demandes socials i econòmiques actuals

Un canal per al segle XXI: d'un projecte de reg a un projecte de territori



Té sentit el canal després d'abandonat el transvassament de l'Ebre i en el marc de les noves polítiques d'aigües?

	Conca orientals		Conques de l'Ebre	
	Hms3 actuals	Hms3 futurs	Hms3 actuals	Hms3 futurs
Demanda urbana	625	885	43	44
Demanda industrial	305	414	66	66
Demanda reg	371	494	2151	2863
Total demanda	1301	1793	2260	2973
% demanda reg	28,5	27,6	95,2	96,3
Total recursos	1587	2134	4712	4712
% demanda / recursos	82,0	84,0	48,0	63,1

Evolució de les demandes i recursos segons el Plans Hidrològics de Conca

Tot i l'augment de la demanda del reg, el balanç dels recursos a la conca catalana de l'Ebre es manté en una proporció acceptable (la demanda no comporta eliminar retorns)

342 Hms3 considerats indispensables per regar

Dotació	Hms 3	
Reserva de cabals de l'embassament de Rialb	225	Es troben assegurats, de moment, els 100 Hms3 de la primera fase (CHE, 18 de juny de 2001). Els 125 Hms3 depenen de la construcció de l'Albagés i l'harmonització de la Noguera Pallaresa
Dotació complementària amb sobers Rialb	48	Dotació hipotètica pendent d'uns teòrics excedents de regulació o de la substitució de 40 Hms3 del Segre per la Noguera Pallaresa al canal d'Urgell
Dotació a bombejar directament del Segre (Garrigues Baixes)	69	Sol·licitud feta per la Comunitat de Regants SG. Serviria per la transformació inicial i topa amb drets històrics.
Total dotació	342	Necessària per assolir la demanda prevista en el projecte (306,2 per transformació i 35,8 per suport)

Procedència de les dotacions necessàries per al Segarra-Garrigues

Els Hms3 totals que contempla el projecte es mouen dins l'esquema tradicional de repartiments: el paper ho aguanta tot

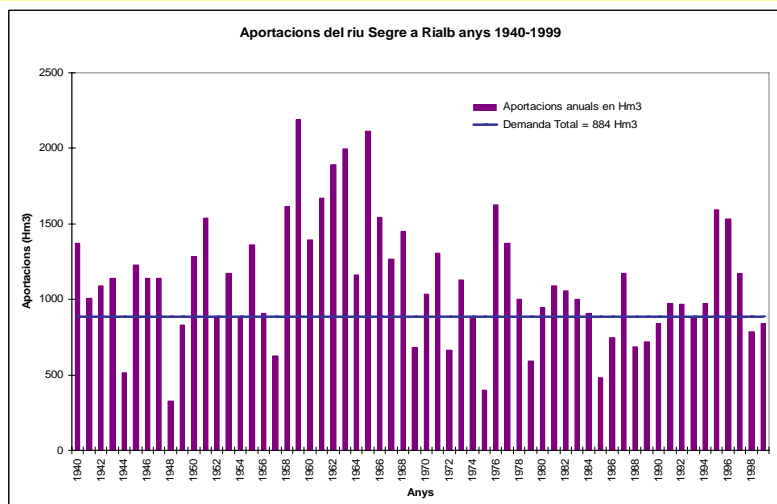
Una dotació d'aigua disputada

	Fase inicial (Hm3)	Fase final (Hm3)
Canal d'Urgell . Regs actuals adscrits a Rialb	492,0	423,0
Canal d'Urgell . Nou regadius pendents de definició	40,0	40,0
Canal Segarra-Garrigues	100,0	225,0
Regs de compensació de Rialb	18,0	18,0
Abastaments a municipis	16,0	16,0
Cabals Ambientals	114,0	114,0
Demanda total riu Segre a Rialb	780,0	836,0
Dotació complementaria Segarra-Garrigues amb cabals sobrers de Rialb (C.H.E. Abril de 1997)		48,0
Demanda total riu Segre a Rialb inclosos sobrers		884,0

La distribució de cabals del Segre regulats per l'embassament de Rialb

La distribució feta per l'Administració entre usuaris preveu un aprofitament al límit del recurs (l'aprofitament de la Noguera Pallaresa i els demandes de l'Urgell condicionen les disponibilitats del Segarra-Garrigues)

Una disponibilitat d'aigua escassa



En 2 de cada deu anys la dotació del Segre no és assegurada (calculat per 218 Hm3, inferiors a la demanda real). A més a més: tendència a la disminució i canvi climàtic.

Claus per un projecte viable; estalvi i aigua clara

Objectius	Línies d'actuació	Resultats complementaris
Reduir la pressió sobre els cabals del Segre	<ul style="list-style-type: none"> ➢ Aprofitar uns 70 Hms3 sobrants amb la modernització de l'Urgell. ➢ Estudiar les necessitats reals de 40 Hms3 de Rialb de l'Urgell. ➢ Incidir en l'augment d'aprofitament de la Noguera Pallaresa (en part ja previst). 	<ul style="list-style-type: none"> ➢ Reduir l'efecte sobre el cabal ecològic del riu Segre. ➢ Assegurar dotacions complementàries per als usos domèstics, industrials i de serveis del territori.
Fusionar les dotacions i l'explotació del canal d'Urgell i el Segarra-Garrigues.	<ul style="list-style-type: none"> ➢ Gestió integral de les aigües d'unes mateixes subconques (subàlvies, reaprofitaments, control vessaments i contaminació) ➢ Aprofitar el canal Segarra-Garrigues per a la modernització de l'Urgell (pantans, pressió). 	<ul style="list-style-type: none"> ➢ Fer possible la correcta distribució dels aprofitaments de la Noguera Pallaresa i el Segre. ➢ Aconseguir un estalvi general de la inversió inicial i les despeses de manteniment.

Reduir la pressió sobre el recurs i compartir l'aigua

Regadiu per a fer què?

Valoració perspectives conreus (Actualització, Massot/Aldomà, abril 1995)									
Valoració	Cereal	Farratge	fruita dolça	Verdura	fruits secs	Olivera	Vinya	heu forestal	
Expectatives de mercat	Positiva 0	0	1	3	2	2	0	2	
	Negativa 3	3	0	0	0	2	4	0	
Avantatges comercials en origen	Positiva 1	3	2	0	3	4	3	0	
	Negativa 4	1	3	6	1	2	2	8	
Adaptació a les estructures locals	Positiva 2	3	1	2	1	2	2	2	
	Negativa 3	3	3	5	4	4	2	5	
Valoració dels costos i resultats	Positiva 4	4	2	4	2	3	0	2	
	Negativa 3	3	5	2	3	3	3	4	
Contribució al desenvolupament local	Positiva 0	0	3	3	2	5	1	2	
	Negativa 5	1	2	2	0	0	0	3	
Ponderació Global	Positiva 7	10	9	12	10	16	6	8	
	Negativa 18	11	13	15	8	11	11	20	
Valoració general		-11	-1	-4	-3	2	5	-5	-12

Valoració d'1 a x. Suma els cops que un conreu és valorat positivament o és valorat negativament.

Valoració positiva
 Valoració negativa

Valoració de les perspectives per tipus de conreu

Una aptitud per a la transformació molt desigual

	Algerrí	Mig Segre	Sió alt	Sió baix	Urgell	Garrigues	Pla de Lleida	Baix Segura
Pendents	4	2	3	2	4	1	4	2
Climatologia	3	1	1	2	2	3	4	5
Sòls	3	2	4	2	4	2	3	2
Parcel·lació	1	1	1	1	2	3	2	3
Superfície de les explotacions	3	4	4	2	2	2	3	3
Terra en arrendament o aparceria	3	1	1	2	2	4	2	4
Dimensió econòmica general	3	2	4	3	2	2	4	5
Presència d'empreses grans	4	2	1	2	3	4	4	4
Presència de mà d'obra en general	4	3	1	2	3	2	5	3
Presència de mà d'obra en el secà	2	3	3	1	2	1	3	3
Envel·liment de la mà d'obra	3	1	3	2	2	1	4	4
Presència de mà d'obra jove	3	1	2	2	3	4	4	4
Agricultura a temps parcial	3	3	3	2	1	1	4	5
"Know-how" en agricultura de reg	4	2	2	4	3	5	4	5
Entorn agroindustrial immediat	4	2	2	2	3	4	4	4
Proximitat centre agroindustrial	3	2	2	2	3	3	4	3
Valors positius	5	1	3	1	2	5	11	9
Valors negatius	2	12	9	14	8	8	2	2
Total	50	32	37	33	41	42	58	59

A. Rodríguez/Ignasi Aldomà, Anàlisi de mercat i productes a les zones regables d'Algerrí-Balaguer i Segarra-Garrigues
 Valoració d'1 a 5; de més negativa a més positiva

A favor o contra el pagès?

	Total de municipis	Total explotacions agràries	Explotacions grans (>3 MPTA)	Mitjana d'hectàrees de conreu per explotació	% explotacions ramaderes
Municipis que ja reguen part del terme	14	3329	1230	15,1	18,4
Passaran de secà a reg de transformació	25	2531	901	24,3	21,1
Passaran de secà a reg de suport	14	1394	284	16,6	13,3
Municipis amb poca incidència	14	2546	1069	13,9	21,8
Municipis de Lleida no afectats	82	9028	4010	18,0	26,9
Total comarques de Lleida	149	18828	7494	17,7	22,9

Les explotacions agràries de la zona regable (1999)

Claus per un projecte viable; desenvolupament agroalimentari

Objectius	Línies d'actuació	Resultats complementaris
Aposta per conreus que permeten un alt valor afegit amb l'augment de la dotació d'aigua. (agricultura mediterrània i la rendibilitat del m3)	<ul style="list-style-type: none"> ➢ Aposta per consolidar les produccions mediterrànies característiques de la zona (olivera, ametlla i fruits secs, vinya). ➢ Desenvolupament de l'hortofruticultura en les dues vessants agroindustrial i de produccions diferenciades i de qualitat. 	<ul style="list-style-type: none"> ➢ Estalvi en els consums agrícoles d'aigua. ➢ Afavorir un territori agrícola en mosaic, que preservi els valors mediambientals i paisatgístics (estalvis reals en benefici de la producció integrada i ecològica). ➢ Encaixar la modernització de l'Urgell amb els nous regadius del Segarra-Garrigues.
Manteniment de l'explotació agrària familiar(actuacions estructurals, banc de terres)	<ul style="list-style-type: none"> ➢ Instruments d'intervenció en el mercat de terres per facilitar l'accés dels pagesos (tipus banc de terres). ➢ Representació i gestió transparent en organismes de promoció. ➢ Estímul de projectes cooperatius i associatius exemplars. 	<ul style="list-style-type: none"> ➢ Consolidar la població resident en els nuclis petits
Assegurar el dinamisme agrari de la zona (base forçosa agroindustrial)	<ul style="list-style-type: none"> ➢ Creació o implicació d'institucions mixtes (administració, Universitat, empreses) de recerca, experimentació i difusió d'innovacions. ➢ Imbricació del projecte amb les institucions de promoció econòmica local. 	<ul style="list-style-type: none"> ➢ Assegura l'expansió de l'agroindústria local i atreure nous agents industrials. ➢ Reforçar les dinàmiques urbanes locals.

Consolidar la pagesia i adaptar-se a l'agricultura de futur

Uns costos corrents massa alts pels conreus

	Euros / m3
Cànon de Rialb (Dades any 2004)	0,0251
Estimació de les compensacions per l'harmonització del N. Pallaresa (Fecsa-Endesa)	0,0120
Estimació del cost d'explotació de les Obres de Regulació i Transport (Casega)	0,0150
Tarifa d'explotació ASG segons l'adjudicació efectuada	0,0653
Total Cost estimat de l'aigua per m³	0,1174
Internacionalització dels costos mediambientals i gestió conca (Directiva Aigües, CHE).	
Quota manteniment de la Comunitat de Regants	

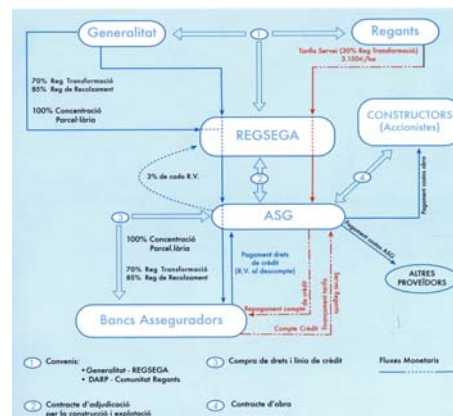
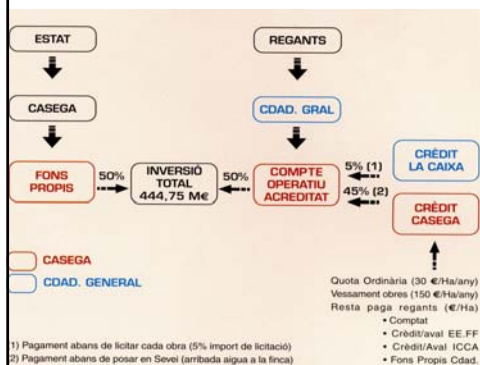
Cost estimat del m3 d'aigua (sense IVA)

Un cost d'infraestructura molt elevat i mal repartit

	Euros per ha
Tarifa d'amortització de les obres de Casega (50%)	3.170
Tarifa d'amortització de les obres de Regsega (fixat contractualment)	3.150
Total cost obres Reg de Transformació (€/Ha al comptat)	6.320
Tarifa d'amortització de les obres de Casega (50%)	3.170
Tarifa d'amortització de les obres de Regsega (fixat contractualment)	1.575
Total cost obres Reg de Suport (€/Ha al comptat)	4.745

Cost estimat de la inversió per l'usuari (al comptat, IVA inclòs)

La gestió i el finançament; espavilats i paganos?



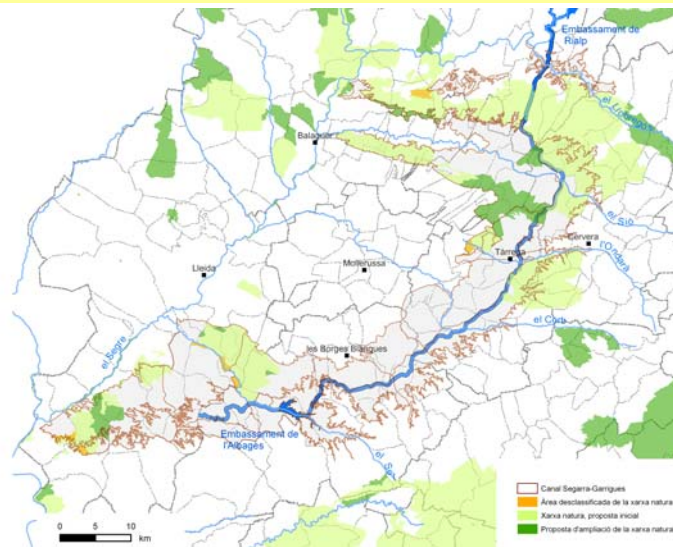
Gestió i finançament de les actuacions Estat i Generalitat

Claus per un projecte viable; gestió transparent de l'aigua

Objectius	Linies d'actuació	Resultats complementaris
Garantir el caràcter públic i la finalitat social de l'obra.	<ul style="list-style-type: none"> > Xarxa en alta (canal i grans embassaments) de propietat i gestió públiques. > Separació de xarxes secundàries entre els diferents tipus d'usuaris amb la seva pròpia contribució a la inversió i les pròpies tarifes de gestió i manteniment de l'obra. 	<ul style="list-style-type: none"> > Reduir la càrrega econòmica que pesa sobre els pagesos, tant en relació a la inversió com en relació als costos corrents.
Participació associativa i capacitat control	<ul style="list-style-type: none"> > Gestió de tot el sistema a través d'una Comunitat General d'Usuaris, sota el paraigües de la qual se situen les Comunitats de Regants. > Revisió dels acords de la Comunitat General de Regants expectant del Canal Segarra-Garrigues. 	<ul style="list-style-type: none"> > Possibilitat de reduir els costos de la infraestructura.

Modificacions del disseny adaptades als objectius i gestió transparent

Col·lisió amb la preservació del medi ambient i les ZEPA



Espais inclosos dins la Xarxa Natura 2000

Claus per un projecte viable; garanties ambientals

Objectius	Línies d'actuació	Resultats complementaris
Preservar els valors patrimonials (ambientals, culturals) del territori	<ul style="list-style-type: none"> ➢ Preservar els bancals i construccions de pedra seca. ➢ Mantenir espais naturals, erms, fites paisatgístiques, corredors,... a través de la Concentració Parcel·lària). ➢ Evitar la banalització del territori amb les CP (traces, camins,...). ➢ Supeditar la delimitació estricta de les ZEPA als plans de gestió de la fauna estèpica. ➢ Aplicar les tècniques del planejament urbanístic a les CP (equidistribució de càrregues i drets) 	<ul style="list-style-type: none"> ➢ Preservar la qualitat de vida de la població local ➢ Mantenir l'atractiu agroturístic dels territoris de secà. ➢ Assegurar l'atractiu residencial dels territoris de secà (2a i 1a residència).
Preservar el cicle de l'aigua	<ul style="list-style-type: none"> ➢ Disposició de sistemes de reducció de la contaminació per nitrats i fosfats (basses depuradores, desguassos a cel obert). ➢ Integració mediambiental dels embassaments i les infraestructures de l'aigua. 	<ul style="list-style-type: none"> ➢ Creació de noves zones humides d'interès per al manteniment de la fauna aquàtica i la diversitat biològica.

Preservar el patrimoni mediambiental i cultural i el cicle de l'aigua

Contribueix al desenvolupament del territori ?

	Municipis	Densitat	Població	Creixement demogràfic		Ocupats agraris 2001	
		Hab/km2	2001	1900-1975	1975-2001	Total	%ocupats
Municipis que ja reguen part del terme	11	22,5	16632	107,9	92,8	1900	28,4
Passaran de secà a reg de transformació	25	29,4	24717	99,6	101,5	1509	14,1
Passaran de secà a reg de suport	12	14,1	5167	63,8	82,4	581	28,8
Municipis amb poca incidència	12	42,3	9161	94,1	88,4	940	24,9
Ciutats de l'àrea regable	7	292,8	152011	324,8	112,9	3236	4,8
Municipis no afectats pel canal	82	32,0	92998	124,1	102,1	8214	20,5
Total comarques de Lleida	149	53,8	300686	161,1	105,6	16380	12,6

Les explotacions agràries de la zona regable (1999)

Claus per un projecte viable; aigua per al territori

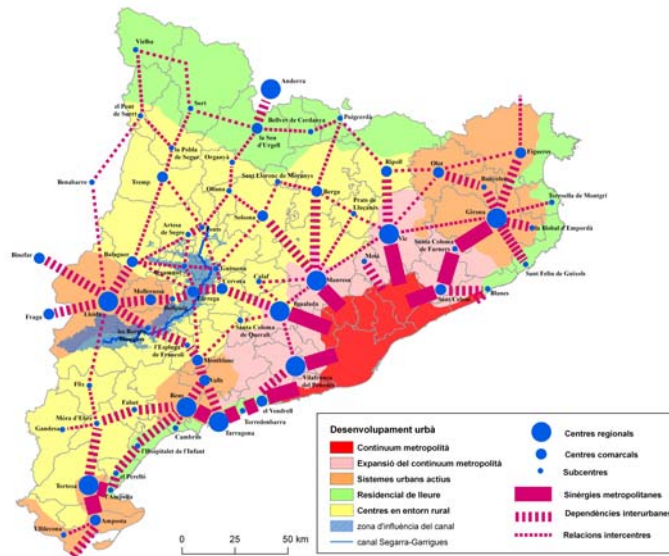
Objectius	Línies d'actuació	Resultats complementaris
Obrir l'aigua a la resta de sectors socioeconòmics	<ul style="list-style-type: none"> ➢ Preveure les necessitats dels consums domèstics, industrials i de serveis. ➢ Afavorir dinàmiques industrials i de serveis específiques relacionades amb el consum d'aigua. 	<ul style="list-style-type: none"> ➢ Aconseguir la implicació real del territori en el projecte. ➢ Treure el pes del finançament del projecte dels propietaris-pagesos. ➢ Passar de l'òptica de propietaris-pagesos a la de propietaris gestors de territori.
Posar l'aigua al servei de la revitalització dels territoris de secà	<ul style="list-style-type: none"> ➢ Preveure la satisfacció de la demanda d'aigua en el conjunt de la conca del Sió, Dondara, Corb i Femosa (conca natural del Segre), tant per usos de regadiu com altres. 	<ul style="list-style-type: none"> ➢ Aprofitar tot el potencial territorial dins d'una lògica de racionalitat mediambiental i econòmica.
Aprofitar el potencial d'irrigació de tot el territori.	<ul style="list-style-type: none"> ➢ Eliminar les diferències de dotacions entre regadiu de transformació i regadiu de suport (com a molt, mantenir diferències degudes als costos de la pressió). ➢ Preveure una dotació mitjana general de 3.500 m³/ha (que no pressuposa drets sobre aigua). 	<ul style="list-style-type: none"> ➢ Adaptar-se a una demanda d'aigua de reg condicionada pel preu de l'aigua i la rendibilitat agrària (els drets ja no serveixen). ➢ Disminuir la pressió ambiental deguda a la transformació i fer viables les ZEPA per a aus estèpiques.

Aigua per al desenvolupament integral dels territoris de secà

Una oportunitat pels secans i per la renovació del regadiu



Un canal per projectar Lleida en la Catalunya ciutat

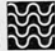


El canal Segarra-Garrigues en el marc econòmic i social del país

Front al canal de murrís: un Manifest de Vallbona per un territori viu

4 ES NOTICIA

SEGRE · DOMINGO, 1 DE MAYO DE 2005

LA SEQUIA  QUE SE AVECINA » LOS PROYECTOS DE FUTURO PARA NUEVOS APROVECHAMIENTOS



UNIDAD. El Manifest de Vallbona recibió el apoyo de representantes de una veintena de entidades de Lleida, así como de seis personas de relieve en el mundo de la cultura y el empresarial de Lleida.

Support de la societat civil lleidatana al Manifest de Vallbona



Un compromís del Ponent per un territori viu

Secans d'Arbeca (Garrigues)