

ALMACELLES, MEDI NATURAL I AGRICULTURA

ESBORRANY PER A L'AVANÇ DE PLANEJAMENT. NORMES SUBSIDIÀRIES

Ignasi Aldomà Buixadé
1980

L'empenta de la transició democràtica es traduirà també en la voluntat d'endreça i la correcció dels excessos que s'havien produït en l'urbanisme franquista. Ja durant l'etapa provisional que va de desembre de 1977 a maig de 1980, el Departament de Política Territorial i Obres Públiques de la Generalitat de Catalunya restaurada assumirà les competències urbanístiques i mirarà de traduir-les a la pràctica. La constitució dels primers ajuntaments democràtics l'abril de 1979 significarà l'impuls des de baix dels instruments bàsics del planejament urbanístic, els plans generals a les ciutats i les normes subsidiàries als pobles.

Almacelles era aleshores una població relativament gran (5.194 habitants el 1979) de l'òrbita de Lleida en la qual es muntà un equip tècnic multidisciplinar per elaborar les normes de planejament (Plades SL). L'esborrany que s'adjunta aporta una informació i reflexió singulars sobre l'estat del sector agrari que era dominant a la població.

NORMES SUBSIDIARIES D'ALMACELLES .

MEMORIA : RECURSOS I AGRICULTURA .

Ignasi Aldomà Buixadé

(Estudi elaborat per a PLADES)

Lleida ,1980 .

ALMACELLES : RECURSOS I AGRICULTURA

Aquest informe tracta d'omplir els buits d'una obra que per ells sola recull gairebé tota la informació interessant que afecta a Almacelles : "Almacelles :visió d'un poble" ,edicions de l'Abadia de Montserrat ,Penya Barcelonista Lo Vilot ,1970 .En aquesta obra i pel tema que pretenem aprofundir ,manté la seva actualitat la part dedicada a l'Estudi Geogràfic ,estudiada per René Perrin, pags.13 a 54 .

ELS CONDICIONAMENTS NATURALS DE L'AGRICULTURA

Els condicionants bàsics de l'activitat agrària a Almacelles han estat dos :l'aridés climatològica ,comuna a tota la part de ponent de la Depressió Central ,i les dificultats dels sòls ,aspecte aquest més singular .

Per un costat tindrem al Pla uns sòls franco-arenosos ,que presenten una proporció alta de calça activa ,característica molt freqüent en aquestes terres .Aquesta darrera circumstància resulta fàcilment correctible i hom pot disposar d'uns sòls de qualitat excel·lent .

Per una altra banda tenim uns sòls també alcalins ,però que presenten una gran dificultat de cultiu .Són tots els "fondos" del poble ,amb condicions més extremes a les parts més enclotades d'aquests .La textura dels sòls és aquí franco-llimosa ,però els inconvenients estan en una estructura molt compacta i en un grau elevat de salinitat (bàsicament sodi) .La primera determina la impossibilitat de fer conreus arbustius ,la segona afegeix dificultats per al conreu de panís ,sorgo i inclús alfalç .Aquestes circumstàncies poden ser millorades i fins i tot desaparèixer els condicionaments amb una aportació adequada d'elements exteriors :és una operació que molts pocs han dut a terme .Val a dir que resulta una operació que a cops és dubtosament econòmica i que limita les expectatives de la part fonçal del terme .

El REG

L'aridés climatològica fou superada quan el 1910 comença ren a arribar les aigües del Canal de Catalunya i Aragó .Actualment el poble no té dificultats per a la dotació d'aigua ,però això no més ha estat possible des de l'obertura de l'enllaç del pantà de Santa Anna amb el Canal de Catalunya i Aragó farà uns 9 anys . Fins llavors les collites patien periòdicament de sequera .

Amb tot el problema no està pas obviat .La dotació amb que avui es funciona és de 0,34 l/s i Ha. ,quantitat molt semblant a la que disposen els regs de l'Urgell .A Almacelles la intensitat dels conreus d'estiu és ,però ,d'un 25 % ,mentre a l'Urgell arriba gairebé a un 60 % .Si ,tal com sembla ,es confirma la tendència a augmentar la superfície dedicada als conreus d'estiu ,l'aigua disponible pot constituir un límit fonamental .Caldria almenys preveure la possibilitat de passar dels 918 m3/ Ha en mes punta actuals a uns 1600 m3/Ha.

El límit que ja es presenta actualment a l'augment de la dotació d'aigua és el cabal que permeten les sèquies de reg ;almenys el Canal d'Aragó i Catalunya no ha fixat cap llindar i dona tota la dotació requerida .La Comunitat de Regants d'Almacelles ja aprobà ,altrament ,en assemblea general un projecte que venia a solucionar aquestes dificultats ; era a les primeries de 1979 .

El projecte en qüestió inclou la construcció d'un pantà junt a la Saida ,amb una sortida que aniria a trobar la Sèquia de l'Olivar .D'aquesta manera es podria dedicar tot el cabal de la sèquia Gran a regar la part baixa del terme ,al disposar d'un cabal diferenciats per a regar la major part del Pla .Aquest projecte que no corresponia pas a un estudi detallat ,representava en els moments que fou aprovat unes 300 ptes anuals per Ha. durant 10 anys ,quantitat mínima si es té en compte les 1946 ptes. que es paguen avui de quota fixa anual .

El pantà projectat venia a tenir unes 7 Hes. i solucionava un altre dels problemes greus del poble :disposar d'un depòsit d'aigua suficient per a garantir el consum de la població .El municipi s'abasteix en èpoques en que es talla l'aigua del Canal del

63
pantà de la Comunitat de Regants situat a l'acabament de la Sèquia Gran ; Aquestes circumstàncies fan que sigui pràcticament impossible disposar d'un temps per a netejar el pantà , donat que els dipòsits municipals no tenen autonomia suficient . La potabilitat de l'aigua s'én ressent . El mateix pantà de la Comunitat dóna una autonomia reduïda i cal disposar d'aigua del Canal durant els mesos d'hivern , aigua que s'ha de pagar més cara .

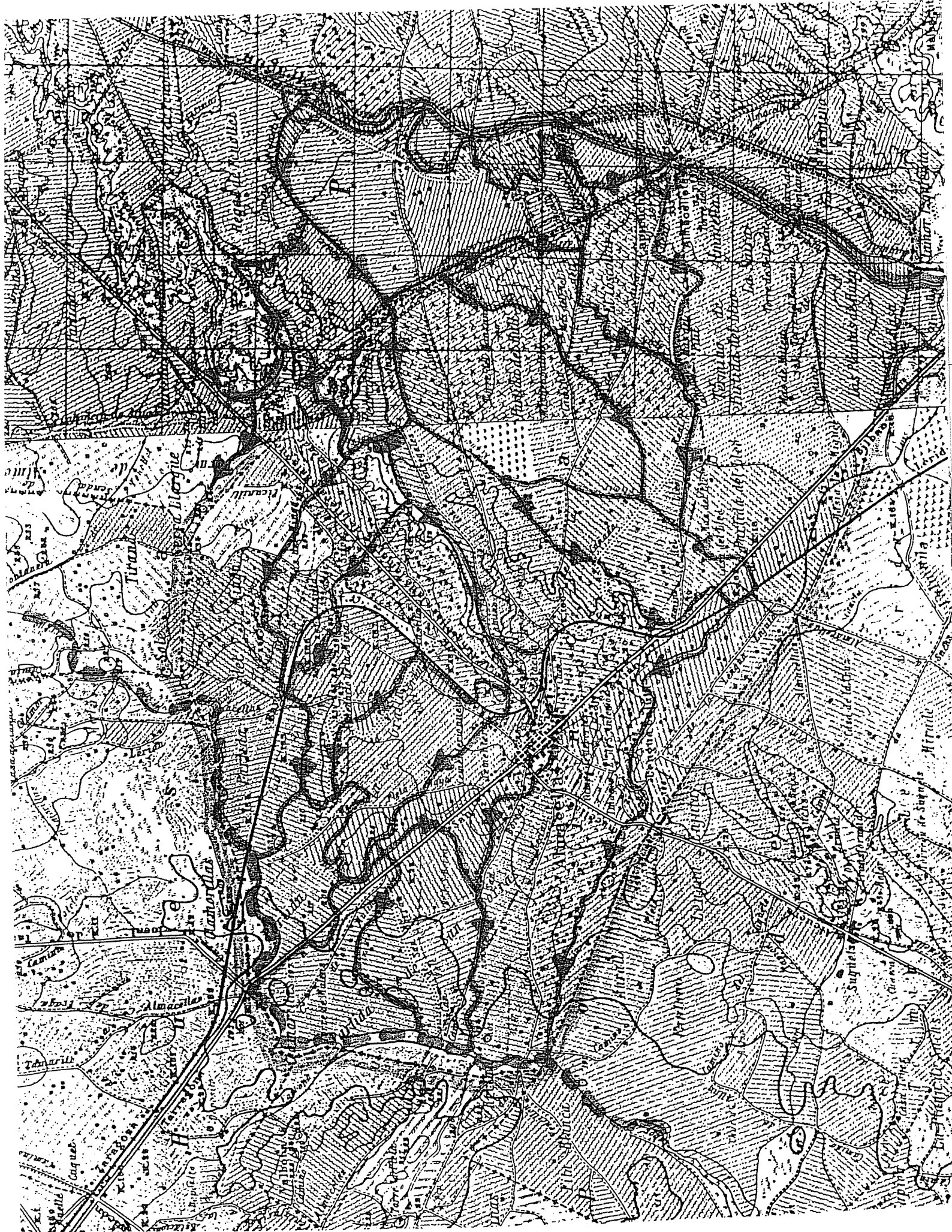
Al mapa adjunt , procedent ~~de l'Alibrat~~ "Almacelles: visió d'un poble" , pags 32-33) es pot seguir la disposició i noms dels recs que esmentem (Mapa Esc 1/50.000 de l'Int. Geogràfic i Cadastre)

SEGLES I DESGUASSOS

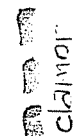
L'estructura dels recs a Almacelles és un entramat complex que s'accentua a l'arribar a la mitat més fonda del terme . Mentre al Pla les segles segueixen una direcció NE-SW , als fondos aquesta direcció és tallada per una altra en sentit perpendicular , seguint els terrers més enlairats .

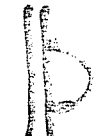
L'aprofitament al màxim del llit fa que la conservació de les segles sigui una de les feines més importants i delicades i la que suposa unes despeses més importants junt a les del captament del personal . La neteja de les segles es fa avui amb herbicides , que com a contrapartida delimitar les herbes que dificulten el pas de l'aigua , deixen les vores desprotegides . En llocs de més acumulació la neteja es fa amb la retro . Les segles d'Almacelles representen en conjunt unes vies força fràgils ; l'entubament i/o rebestiment semblen presentar l'inconvenient d'una xarxa molt llarga ; la reestructuració de la red comporta uns canvis addicionals encara més incerts ; tanmateix les expectatives resten fosques .

Els desguassos fan cap a la clamor que segueix el límit a ponent del terme . El traçat del desguassos general segueix les valls i s'ha acabat d'entubar aquest any . En el tipus d'agricultura que avui es practica els desguassos venen a ser com les clavegueres : substàncies químiques i orgàniques procedents de les granges , adobs , herbicides , pesticides , ensutzen comple




sèquies
principals


damm


canal
principal
i tomes
del rec

5

tament els cabals .La incidència d'aquesta contaminació ,a part dels aspectes estètics o de contaminació de freàtics ,es fa més palesa quan es ^{és emprada} utilitzada per al reg .En el cas d'Almacelles aquest reaprofitament presenta un cas extrem en l'abocament directe de les mateixes clavegueres de la vila a la sèquia-desguàs que segueix la vall del Comte .

ELS CAMINS RURALS

El reg s'organitzà,però ,en un tèrritori que ja es dedica_ va majorment a l'agricultura i que conseqüentment estava ja orga_ nitzat,parcel.lat ;és lògic que la seva estructura s'hi adaptés bé que alguns cassos en el Pla facin pensar tot el contrari .A part el relleu que té una incidència important als fondos ,els ca_ mins i la parcel.lació constitueixen una expressió de l'organitza_ ció actual del tèrritori completament vinculada a l'organització primitiva .

En els camins rurals actuals s'estan donant unes transform_ macions substancials degut a les modificacions dels medis de loco_ moció :a part dels camins radials que surten del poble i de les vies asfaltades que permeten una comunicació ràpida ,els altres camins van desapareixent progressivament apropiats pels particu_ lars ,si no hi ha algú que ho vetlli perquè s'hi juga algun inte_ rés també molt particular .Anteriorment i ja des de mitjans segle XVIII s'ha anat donant un canvi important en funció del pas dels apròfitaments ramaders a l'agricultura .Encara avui continuen bai_ xant del Pirineu els ramats per a passar l'hivern i rostar les poques pastures i els rostolls ;però el fenòmen de la transhumàn_ cia ha perdut completament el seu pes social .

L'activitat ramadera estarà representada bàsicament per la transhumància ;però un cop repoblada Almacelles constitueix un modus viendi per als mateixos repobladors .Es constitueixen ramats al poble i institucions com la Dula tindran una pervivència fins entrat aquest segle .Acompanyant l'activitat transhumant es_ tan les vies pecuàries :carrerades a cabaneres :Sobre el traçat d'aquestes només es pot fer que algunes suposicions ,donada la

desaparició de les seves característiques .

Segons Joan Vilà Valentí (La Transhumància a "Geografia de Catalunya", Aedos) , Eusebi Martí Lamich (Estadística De Vias Pecuarias , Consejo Provincial de Fomento , 1924) i el plànol cadastral escala 1/50.000 (Institut Geogràfic i Cadastral) i els detalls que facilita el mapa escala 1/10.000 actual es pot arribar a la delimitació del mapa adjunt . El traç discontinuu recull una hipòtesi més incerta . Aquestes cabaneres tenien per un seguit uns 12 metres d'ample , característiques conservades en alguns cassos a principis del segle actual . El traçat d'aquestes vies ramaderes explicaria en gran part l'organització parcel·lària seguida al Pla i la mateixa localització d'Almacelles .

La colonització agrària del terme ha anat reduint i eliminant pastures , pletes i les mateixes carrerades . Aquest afany de roturació arriba a situacions extremes en que els camins es veuen massa estrets per al pas de la maquinària . La colonització agrícola recolza una xarxa radial de camins a partir del nucli de residència dels pagesos , algunes ramificacions trenquen perpendicularment aquestos camins radials ; la resta de vies esdevé econòmicament innecessària (?) .

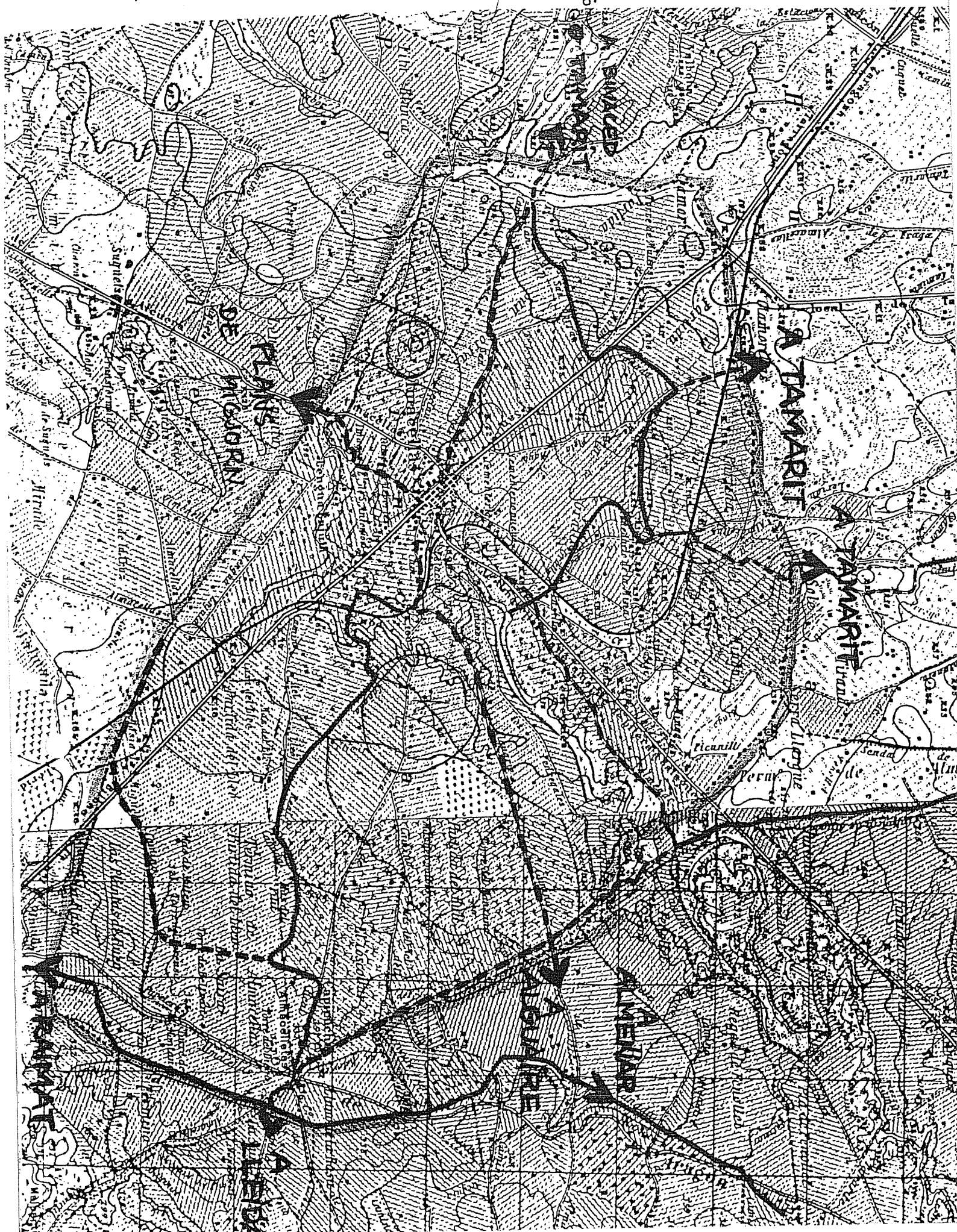
La defensa de les vies que encara queden d'aquestos camins abocats a la marginalitat és plenament justificada , almenys com a propietat legal pública . No és que calgui preveure un retorn del pasturatge ; més aviat es tracta de la funció d'espais de lliure gaudi que poden representar i del seu interès com a rutes alternatives .

CARRERADES

1451
1452
1453
1454
1455
1456
1457
1458
1459
1460
1461
1462
1463
1464
1465
1466
1467
1468
1469
1470
1471
1472
1473
1474
1475
1476
1477
1478
1479
1480
1481
1482
1483
1484
1485
1486
1487
1488
1489
1490
1491
1492
1493
1494
1495
1496
1497
1498
1499
1500

1451
1452
1453
1454
1455
1456
1457
1458
1459
1460
1461
1462
1463
1464
1465
1466
1467
1468
1469
1470
1471
1472
1473
1474
1475
1476
1477
1478
1479
1480
1481
1482
1483
1484
1485
1486
1487
1488
1489
1490
1491
1492
1493
1494
1495
1496
1497
1498
1499
1500

t



LA PROPIETAT AGRARIA AL SEGLE ACTUAL

Analitzant la declaració dels propietaris de 1907 arrel de la construcció del Canal ,el llistat de partíceps de la Comunitat de Regants d'Almacelles de 1980 i el llistat fiscal de rústica ,els resultats en relació a l'àmplaria de la propietat són els del quadre 1 adjunt .

Les diferències entre 1978 i 1980 provenen més aviat de la diferent elaboració segons la font de procedència .El llistat de la Comunitat de Regants és un llistat més actualitzat en el sentit que es tenen més en compte les baixes i les propietats de la mateixa família ,de manera que el nombre de propietaris és sensiblement inferior al llistat de "rústica" .Amb tot el llistat de la comunitat de Regants no millora del tot els anteriors inconvenients i la valoració de la terra de cada partícep és molt menys precisa de la que es fa dels propietaris per a la contribució rústica :la suma dona 4065 Hes ,quan teòricament la Comunitat en té comptades 4202 .

Feta la precissió anterior ,es pot veure el salt experimentat entre el 1907 i l'actualitat :

a/ Ha augmentat considerablement el nombre de propietaris , mentre la terra disponible és molt semblant .Avui hi ha més del doble de propietaris .

b/ S'han reduït en una tercera part les propietats grans de més de 50 Hes. i ha quedat en una cinquena part la terra que dominaven .

c/ Augmenten totes les propietats per devall de les 20 Hes , en nombre i en terra dominada.Augmenten més quan més petita és la seva amplària .

Els canvis que s'han donat cal situar-los més aviat a la primera terç del segle ,donades les poques variacions des del Cadastre de 1956 .El procés de divisió de finques i els traspessos de propietat semblen haver estat força importants .Només la tercera part dels cognoms de propietaris de 1907 de més de 50 Hes. apareix entre les propietaris de més de 25 Hes. de 1978 .

QUADRE 1. LA PROPIETAT

PROPIETARI'S

	1907		1978		1980	
	nombre	%	nombre	%	nombre	%
> 1 Ha.	45	14'5	392	42	148	21
1-5 Hes	127	41	323	35	346	49'5
5-10 Hes	53	17	112	12	105	15
10-20 Hes	40	13	57	6	68	9'7
20-50 Hes	24	7'7	26	3	26	3'7
50-100 Hes	17	6'5	5	0'5	4	0'6
100 <	4	1	3	0'3	2	0'3
TOTAL	310	100	924	100	699	100

REPARTIMENT DE LA SUPERFÍCIE .(HES.)

Hes	1907		1978		1980	
	nombre	%	nombre	%	nombre	%
> 1 Ha	31	0'7	489	10	83	2
1-5 Hes.	337	7'5	922	20	915	22'5
5-10 Hes.	387	8'5	778	17	729	18
10-20 Hes.	531	12	780	17	935	23
20-50 Hes.	674	15	779	17	810	20
50-100 Hes.	1134	25	349	9	258	6'5
100 <	1432	32	495	11	335	8
TOTAL	4526	100	4592	100	4065	100

CARACTERISTIQUES ACTUALS DE LA PROPIETAT

A part de que no hi ha hagut una revisió seriosa del Cadastre efectuat el 1956 ,sembla que enmig els grans canvis agrícoles experimentats des de llavors ,la distribució de la propietat ha variat molt poc .Dels 857 propietaris del Cadastre de 1956 s'ha via passat a 924 el 1978 ,notant-se un augment de propietaris amb menys de 10 Hes i de la superfície dominada per aquests .L'augment es fa en detriment de les propietats de 20 a 100 Hes ,tal com es pot comprobar al gràfic 1 .La evolució representa simplement i en gran part una derivació de la intenció de no consignar la propietat real ,sino de presentar-la molt fraccionada .

Tanmateix ,si esclouéssim els "exempts" de pagar contribució, que representen gairebé totes les propietats amb menys d'1 Ha. , tindriem 526 propietaris el 1978 ,nombre que s'aproxima a les unitats d'explotació agrària existents .Si traiem encara les 151 dones existents als llistats ,ens queden 375 propietaris ,nombre inferior a les 450 unitats d'explotació agrària existents al poble . Inlús comptant tots els exempts de contribució ,resulta una mitja de 5 Hes. per propietari ,superior per exemple a les 3,3 hes. per propietari de l'Urgell ,que és una zona productivament semblant.

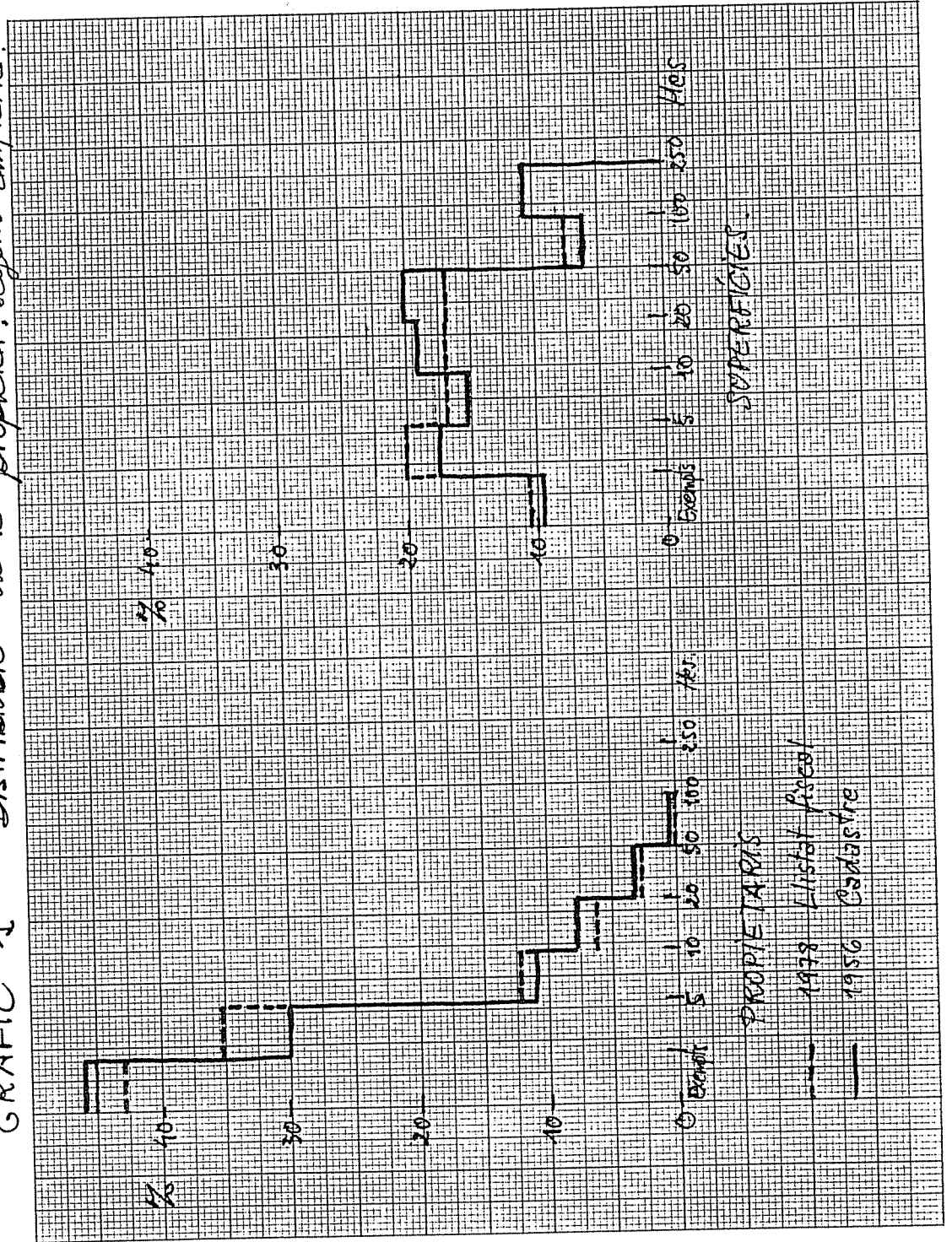
El preu alt de la terra i el fet de que el poble continuà sent bàsicament pagès ,sense presentar els trets de la peri-urbanització ,fan que d'alguna manera el procés de fraccionament de la propietat estigui deturat .D'altra banda són força difícils les divisions parcel·làries amb fins agrícoles ,degut a la gran divisió ja existent i les característiques de la xarxa de reg .

Les transferències de propietat no representen ,doncs ,avui un aspecte rellevant de l'organització territorial i sembla força consolidat el predomini d'unes propietats petites i mitjanes (sempre en referència a la zona rural) .

ESTRUCTURA AGRARIA I ORGANITZACIO DEL TERRITORI

Almacelles s'inclou plenament dins el sistema agrari característic de la regió de Lleida i de les terres aragoneses .La seva

GRÀFIC 1 Distribució de la propietat. Segons superfície.



configuració respon a una colonització agrària basada en l'habitat agrupat del "poble". El poble respon a les característiques de les dificultats i estructura social que acompanyeb la colonització ; però respon especialment a unes propietats i pràctiques comunitàries o comunals .Es practica una agricultura extensiva cereal.líco la ,basada en alternàncies amb guaret que configuren una agrícultu_ ra de camps oberts ,on sobre grans superfícies poligonals prolife_ ren les fulles allargassades ,generalment d'un extrem a l'altre . Quan el reg arriba a Almacelles ,aquesta estructura haurà deixat ja la seva petjada decisiva .

L'organització parcel.lària del terme d'Almacelles presen_ ta ,amb tot ,unes particularitats ,de les quals caldria buscar-ne determinants històrics més complexes .Sobre el plànol parcel.lari es diferencien clarament tres zones :

1/ Una zona situada entre el camí de Picunill i la N-240 al NW del nucli urbà .Totes les feixes molt allargassades seguei_ xen una mateixa orientació SW-NE .La zona sembla haver estat objec_ te d'una delimitació lineal planejada ;les caracterísitques físi_ ques del terreny tenen una incidència mínima .

2/ Entre el nucli urbà i la clamer ,al sud de la N-240 les faixes s'adapten als polígons delimitats per la red viària ,que a la vegada s'adapta força al relleu .

3/ Al Pla ,les faixes són més grosses .Per un costat hi ha unes faixes més allargassades orientades perpendicularment a la inclinació del relleu .Per una altra banda i en la part més prope_ ra al poble ,la parcel.lació en alguns punts no presenta cap orga_ nització aparent i desapareix la mateixa forma de faixa .

L'ACTIVITAT AGRARIA

El que d'alguna manera marca decissivament les espectatives socio-econòmiques de la població i les ha marcat d'una manera secular a Almacelles és l'activitat agrària. L'anàlisi d'aquestes és bàsicament l'anàlisi de les unitats que s'hi dediquen o "unitats d'explotació agrària". Si per a les "propietats" n'existeix una constància oficial amb certa fiabilitat, en el cas de les unitats d'explotació les informacions són molt poc fiables i no responen a molts interrogants. La mancança s'ha intentat depassar amb una fitxa-enquesta per explotació, contestada per informadors locals que en garanteixen una gran fiabilitat.

Sense cap criteri exprés s'ha recollit una mostra de 86 unitats d'explotació agrària, que ve a representar un 20 % de la pagesia d'Almacelles, si comparem la xifra amb les 469 unitats que s'avaluava entre Almacelles i Bassanova (Almenar) (Servei d'Extensió Agrària, 1973-74).

L'AMPLARIA DE LES UNITATS D'EXPLORACIÓ (U.E.A.)

La terra ha constituït un dels límits bàsics per a les u.e.a., bé que no sigui el medi únic de l'activitat agrària. Segons l'amplària, les explotacions es repartien:

	0-1	1-5	5-20	20-100	100 < Hes.
Cens 1962	26	154	170	56	4
Cens 1972	39	291	171	36	6

Les 4907 Hes de superfície censada el 1962 es repartien a la vegada:

	0-1	1-5	5-20	20-100	100 < Hes.
Percentatge	0,3	9,5	35,7	41,5	15

Una enquesta elaborada pel Servei d'Extensió Agrària el 1973-74 ofereix unes dades més fiables:

	0-5	5-15	15-40	40 < Hes.
unitat d'e. a. ..	242	134	72	21
superfície (%)...	11,4	23,6	30	35

FITXA D'EXPLOTACIÓ AGRÀRIA

(Poseu x sobre el requadre on correspongui una resposta afirmativa).
 (Poseu el nom o número que s'escaigui sobre la ratlla.....).

1	1 - 4,9	24	Edat del cap de l'explotació _____
2	5 - 9,9	25	Quants componen la família _____
3	10 - 19,9	26	Quants familiars treballen a l'explotació (U. T. H.) _____
4	20 - 49,9	27	permanent _____
5	més de 50	28	eventual _____
6	en té fora del terme, quants? _____	29	cap de l'explotació _____
7	rec _____	30	la seva dona _____
8	rec _____	31	un fill _____
9	en quantes finques la té dividida _____	32	dos fills _____
10	ordi _____	33	negoci propi _____
11	panís _____	34	sou permanent _____
12	ferratge _____	35	treball eventual _____
13	fruita _____	36	_____
14	_____	37	Sí _____
15	porcí engreix, caps _____	38	No _____
16	porcí, cicló tancat, caps _____	39	Dubtós _____
17	avitram, caps _____	40	mateixa vivenda _____
18	_____ caps _____	41	mateix edifici _____
19	tractor quantitat _____	42	al camp _____
20	motocultor _____	43	al poble _____
21	motor rec _____	44	costat de la vivenda _____
22	collitadora _____	45	aïllada _____
23	_____		La granja està situada al _____ i es troba a la partida del terme _____

COMPOSICIO DE L'EXPLOTACIÓ

INGRESSOS EXTERIORS

LA SUCCESIO

INSTAL·LACIONS DE L'EXPLOTACIÓ

PLANEJAMENT D'ALMACELLES. Enquesta realitzada per Ignasi Aldomà per a PLADES S.L.
 l'única finalitat de l'enquesta és informativa. Les dades personals queden subjectes al secret estadístic.

L'enquesta del S.E.A recollia també el poblament de Bassano_ va i les Hes que donava en total eren 5489 .Totes les dades re_ marquen però el caràcter predominant de les explotacions mitja_ nes i petites .Segons les tres fonts la mitja d'Hes per explota_ ció presentava una oscil.lació lleu ,que situen a Almacelles per damunt de la mitja que es dona en els municipis regats de Lleida, bé que per davall de la mitja dels veïns pobles de colonització (Sucs ,Gimenells ,Pla de la Font) .

Cens 1962 ...12 Hes. per u.e.a.

Cens 1972 ... 9 Hes. per u.e.a.

S.E.A.1973... 12Hes. per u.e.a.

LA DISPONIBILITAT DE TERRA

Deduir de les xifres anteriors una tendència a constàir-se u.e.a. més petites seria molt qüestionable per la fiabilitat ma_ teixa del Cens: entre 1962 i 1972 es dona un augment molt sospi_ tós d'explotacions i la xifra d'aquest any és molt elevada en re_ ferència a la que dona el S.E.A. per a l'any immediat .En tot cas la tendència no reflexaria la situació actual ,més aviat d'estag_ nació o de reducció de les petites u.e.a. ,Actualment ha disminuït l'elasticitat amb que hom podia disposar de la terra ,ahora que disminuïa la rendabilitat per ha. ,provocant un impuls que impe_ leix moltes u.e.a fora del sector .

Les formes amb que es varia tradicionalment la superfície de conreu disponible són l'adquisició en propietat o l'adquisició sota contracte .

LA TERRA PORTADA EN CONTRACTE

Segons el Cens Agrari de 1972 a Almacelles es porta un 17% de la terra en contracte ,xifra molt semblant al 18% del con_ junt comarcal .La reducció de la superfície portada en contracte és un fet bastant antic i que continua actualment .Segons el nos_ tre mostreig ,la terra en contracte representa el 16 % de la su_ perfície portada per les unitats d'explotació agrària .De la xi_

fra no es pot inferir una hipòtesi vàlida perquè no existeix una informació anterior suficientment fiable ; tanmateix confirma el percentatge aproximat de superfície portada en contracte .

Un fet destacable i ben singular a Almacelles és la predominància dels contractes en règim d'arrendament :60 % de la superfície portada en contracte segons el Cens de 1972 , 80 % segons el nostre mostreig .El contracte d'arrendament acostuma a estar més en consonància amb la finalitat capitalista del benefici que no el contracte d'aparceria (generalment mitgeria) ,que no espera la productivitat .Aquesta és una senyal més de la penetració dels comportaments de la societat englobant dins l'agricultura .

En conjunt val a dir que han anat desapareixent els grans propietaris que donaven terra en contracte i que es dona el fenomen de pagesos desplaçats de la terra o professionals que donen petites extensions en contracte .No solament es dona ,però ,en conjunt una tendència a disminuir la superfície "oferida" en contracte ,sinó que es dona també un recel de la "demanda",que ha de repartir-se amb el propietari uns marges estrets .Cada cop més els qui estan en millors condicions per a agafar terra en contracte són les les unitats d'e. a. més grans que busquen una aplicació eficient dels seus medis mecànics i estableixen una mena de "lloguer" de la terra .Aquestes circumstàncies són ben confirmades pel mostreig realitzat :

	0-5	5-10	10-20	20-50	50	Hes.
En aparceria						
explotacions.. -		1	3	3	-	
hes.portades.. -		4	11,5	25,5	-	
En arrendament						
explotacions.. -		1	3	9	2	
hes.portades.. -		2	10	50	117	
Total explotacions	23	12	25	21	5	

L'ACCES A LA PROPIETAT DE LA TERRA

L'accés habitual de la Unitat d'explotació a la terra és la

compra .La "demanda" de terra ha arribat ha situar aquesta a uns ní_ vells en que la seva compra no és amortitzable amb l'activitat agrà_ ria .Una hectàrea de terra es situa avui a Almacelles entre les 450.000 i les 700.000 pessetes .La darrera quantitat possada al banc pot donar uns interessos difícilment superables per la millor collita de blat de moro ,el cereal més rendable .

El preu alt assolit per la terra es veu accentuat en moments de crisi per la presència de capitals aliens al sector que busquen una col.locació no devaluable .El fenòmen podria estar ben accen_ tuat a Almacelles per la preseència d'un cert sector secundari i terciari i per la relativa proximitat de Lleida .El que es dona més aviat ,però ,és la demanda de terra per pagesos joves i per explo_ tacions dotades de bons medis ,que volen assegurar la seva rendabi_ litat i les seves expectatives .

Un altre aspecte de la demanda de sòl agrícola és el fenò_ men que es dona en la possible zona d'expansió urbana .Aquí han pro_ liferat els erms ;el preu de la terra(o l'especulació amb aquest) dona més rendabilitat que qualsevol producció agrícola .El fenòmen prolifera per tot el SW del nucli urbà .

TERME MUNICIPAL I DOMINI AGRARI

Les extensions de terra conreada per les explotacions d'Al_ macelles vista anteriorment supera tothora les 4.891 Hes que té el terme municipal .Aquí es troba enunciada i ,més aviat ,minus_ valorada la expansivitat de la pagesia d'Almacelles .Clar que tam_ bé hi ha pagesos d'altres termes que tenen terra a Almacelles ;pe_ rò el fenòmen és molt menys significant :un 9% de la terra era por_ tada per forasters el 1956 (Cadastre) i la proporció poc deu haver variat .

Del mostreig realitzat es despren que el 43% de les u.e.a. porta terra fora del terme i que aquesta terra que es porta fora representa el 37,6 % de tota la que conreen les u.e.a. almacellen_ ques .Es té finques per tots els termes veïns ;però especialment s'ha donat una expansió cap a la zona de colonització (Suquets) i per tota la vall que va fins al Cimca .Els desplaçaments suposen a cops ,distàncies ben notables .

18

Caldrà tenir , doncs , ben present que el propi terme municipa_ pal no esgota l'estrategia productiva de la pagesia .

L' ESTRATEGIA PRODUCTIVA DE LES EXPLOTACIONS

La terra en propietat ve a ser un factor cada cop més condi_ cionant ; però la movilitat de l'amplària de l'u.e.a. continua sent notable . Al trament , tant per la diversitat dels aprofitaments com per l'opció ramadera , la terra ve a ser un constituï més del volum de l'activitat agrària de la unitat d'explotació .

Com regula la u.e.a. el volum de la seva activitat agrària ? La majoria continuen immerses en el mecanisme tradicional : el vo_ lum de l'activitat agrària assoleix un punt en que les necessitats dels consumidors familiars són satisfetes i queda garantida una re_ novació del capital . L'exemple de com augmenta l'activitat a l'aug_ mentar el nombre de consumidors familiars confirma l'anterior hipò_ tesi , bé que els resultats no siguin tan clars a Almacelles com en altres indrets :

	consumidors familiars					
	>2	3	4	5	6	7<
nombre de u.e.a.	17	10	24	17	10	8
mitja hes. per grup	15	11	16	15	17	22
edat mitja del cap d'e.	56	58	54	47	57	58
%sobre cada grup :						
amb terra en contracte	12	20	17	18	30	37
amb fruita o hortal.	29	30	25	35	30	37
amb granja	18	60	62	76	60	100
ingressos exteriors:						
del cap de l'u.e.a.	53	30	37	59	40	37
d'altres familiars	6	40	54	53	40	37

La grandària de la mostra no permet , pel seu petit valor , la distribució gradual i clara dels percentatges que caldria espe_ rar , però tanmateix resulta prou indicativa . Síntèticament , el qua_ dre recull també totes les opcions productives , o fonts d'ingressos , que es donen si hom vol continuar dins l'activitat agrària . Mentre la hortofrutiocultura i els mateixos "ingressos exteriors" es troben força repartits entre els grups , veiem com les necessitat de con_ sum de les famílies més nombroses es solucionen amb el bestiar -la

granja- i unes dimensions més grans de terra de conreu .(El grup de 2 i menys consumidors dóna una amplària anormal degut a la presència d'una u.e.a. molt gran) .

LA DEDICACIO DE LA SUPERFICIE DE CONREU

Tal com ha estat apuntat, la característica definidora del terme municipal d'Almacelles és el reg .Avui és pràcticament nul.la la superfície conreada de secà ,mentre el 1956 era un 5% .La mane_ ra com els diferents conreus s'han distribuït percentualment per la superfície de reg ,ha estat :

	1956	1964	1971	1978
Blat		34,5	27	34,5
Ordi		41	49	45
Blat de morà	80,5	5	0,7	7
Sorgo	(herbacis)	0,2	11	1
Alfalç		5,2	3,6	6
Fruita dolça	0,7	2	5	4
Hes.conreades de reg	3838	4387	4457	4495

Font: Cadastre 1956 i Ministeri d'Agricult.

Tot i tractar-se de xifres que per als darrers anys són molt aproximatives ,es poden treure algunes implicacions confirmades: pels contactes amb pagesos i tècnics del poble .

L'agricultura d'Almacelles: és una agricultura bàsicament ce_ real.lista ,molt semblant amb la que es dóna al pla d'Urgell .La fruita,típica de la comarca del Segrià hi ha tingut un desenvolupa_ ment escàs i tardà i avui s'hi troba en retrocés .Tal com a l'Urgell, l'espècie frutícola predominant és la poma i les causes del seu poc desenvolupament serien semblants a les que allí es donen .Primera_ ment caldria adduir unes dificultats climatològiques i dels sòls (alcalinitat ,compactació) ; segonament,l'aspecte que seria més determinant seria l'estrategia de les u.e.a,poc avesades aquí per als conreus intensius .

Del quadre es dedueix que els conreus extensius d'Almacelles són pràcticament els cereals d'hivern i que la seva importància creix encara als darrers anys .Les xifres caldria posar-les ,però,

entre parèntesi ,almenys per als anys que van des de 1975 cap aquí. Efectivament ,el blat de moro augmenta anualment la seva superfície i els seus alts rendiments unitaris en fan el cereal de millors perspectives .L'altre cereal de primavera ,el sorgo ,topa amb dificultats sanitàries i si en un moment va arribar a substituir el pa_ nís ,avui es troba en una situació força estancada .

Les farratgeres i especialment l'alfalç tenen a Almacelles i tota la seva zona d'influència (recordem que l'agricultura d'Al_ macelles no es compren únicament dins el seu terme) un lloc on la producció ha romàs .Les deshidratadores i/o trituradores de la zo_ na són de les poques que han perviscut a la crisi d'aquestes in_ dústries transformadores en els darrers anys .

LES PRODUCCIONS AGRICOLES I ESPECTATIVES

L'habilitat del pagés continua ocupant un lloc important a l'hora d'obtenir uns marges satisfactoris .Entre els "fondos" i el "pla" es donen unes diferències fonamentals en els sòls ;hi ha la impressió generalitzada de que el pagés del Pla s'ha acostumat a tenir collita sense esforçar-se ;mentre que el pagés dels "fon_ dos" li ha calgut esdevenir un pagés expert si volia tirar endavant la seva explotació .Arriba un moment en que la localització de la superfície de conreu no té gaire importància ; les diferències en_ tre els rendiments són ,però ,molt importants i fan difícil genera_ litzar unes conclusions sobre el balanç productiu .

	Rendiment : Kgs. per ha.	
	<u>dolents</u>	<u>bons</u>
Blat ...	2500	6000
Alfalç .	8000	16000
Blat de mo.	5000	8000

Del sorgo s'obtenen uns rendiments lleugerament inferiors als del blat de moro i de l'ordi el mateix respecte del blat ,bé que en l'ordi de dues carreres siguin pràcticament iguals .

La via del millorament tècnic pot desenvolupar-se encara bastant .Tanmateix ,sembla que les transformacions més importants hauran de venir de la reorientació de conreus que avui sembla

esbossada .Concretament es tracta dels conreus destinats a la ramaderia ,aprofundint la seva complementació amb lá ramaderia i aprofitant al màxim les possibilitats d'intensificació que aquesta dona .

INTENSIFICACIO I RAMADERIA

Des dels canvis iniciats a principis dels 60 ,la sortida viable de les unitats d'explotació ,predicada arreu ,ha estat una : la intensificació .La paraula porta un seguit d'implicacions de les que és difícil donar una llista completa ,i que tenen moltes més contradiccions que les poques o nules que se'ls hi atorguen . Intensificació vol dir en el sentit més corrent augmentar els rendiments i augmentar la rendabilitat ; al mateix temps se'n deriva un augment de les despeses d'explotació i variables i de les hores de mà d'obra .Aquests darrers augments són generalment superiors en sentit proporcional ;però l'acreixement que en tot cas tenen els marges ,justifiquen l'adopció d'una producció més intensiva .Els resultats per a 1977 eren aproximadament els següents :

	Rendiment/Ha./any	Marge net/Ha. (blat= 1)
Blat	5000 Kgs./gra	1
Ordi	4800 "	0,9
Panís	7000 "	1,3
Sorgo	6700 "	1,2
Alfalç	12000 " fenc	1,1
Poma	34000 " fruit	9
Porcí engreix	21400 caps	480
Boví carn ro.	4950 "	450

Font:Elaboració pròpia sobre estudis cost.

Segons l'orientació productiva dominant (2/3 o més dels ingressos agraris de la u.e.a) les explotacions d'Almacelles es distribuïen el 1973-74 :

Cereals	48 %	
Fruiters	22,5 %	
Boví	15 %	
Porcí	14 %	
Mixta	0,5 %	(Font : S.E.A.)

La situació hauria canviat lleugerament fins a l'actualitat ,amb un decreixement de les u.e.a. depenents dels fruiters i

del boví i amb un creixement de les u.e.a. dedicades bàsicament al porcí i les mixtes .Segons la mostra estudiada la distribució per activitat predominant seria ,avaluant per sobre del que dona la mostra les característiques de les u.e.a. petites ,que hi són en inferioritat respecte la realitat ,:

Cereal	47	%
Porcí	23	%
Fruita	15	%
Boví	7	%
Altres	12	%

LA OPCIO RAMADERA

Si d'analitzar l'activitat ^{predominant} es passa a analitzar simplement les activitats de les u.e.a ,la importància que ha assolit la ramaderia és encara més palesa :un 62 % de la mostra analitzada té ingressos procedents de la ramaderia ,un 60 % disposa pròpiament de granja .Per altra banda les u.e.a. amb ingressos d'hortofructicultura representaven només el 30 % .

Les u.e.a. es distribuïen segons els diferents sectors ramaders i abstant-ne a cops més d'un :

Porcí	85	%
Boví	21	%
Aviram	7	%
Ovelles	4	%
Conill	4	%

Vistes les anteriors xifres ,és fàcil comprendre la saturació existent al terme i els greus problemes sanitaris derivats de l'espècie dominant :el porcí .Les dades sobre el total de caps eren :

	Cens Ramader 1978	Mostra 1980
Porcí	26.146	10.370
Boví	1.359	633
Aviram	125.000	85.000
Oví	2.150	723

La infraavaluació que dona el Cens Ramader és evident .La nostra mostra ve a representar la quinta part de les u.e.a. i en canvi té una xifra de bestiar que correspon a la mitat de la del Cens .

PROBLEMATICA DE LA PRODUCCIO RAMADERA

Els sectors ramaders ,a part de trobar-se avui en una situació del mercat francament descoratjadora ,una situació que, endemés ,sembla anar per llarg ,presenta un seguit de problemes derivats de les mateixes implantacions .

De totes les explotacions amb ramaderia ,un 70 % es dediquen únicament al porcí .El predomini d'aquest sector ,com ja s'ha vist és aclaparant .Només dues u.e.a. de la mostra fan el cicle tancat .A la resta el desequilibri entre engreix i cria de mamelló és evident : remetent-nos a la mostra ,el total de verres podria donar a tot estirar 8670 mamellons a l'any ,quan els porcs d'engreix sumarien 20540 a l'any .El transport que el fet comporta ,ahora que la densitat de les granges estan a la base del capteniment de les pestes ,especialment l'africana .Les mesures actuals tendents a permetre únicament el cicle tancat són vulnerades de múltiples maneres .

El següent sector en importància ,el boví ,es distribueix entre un 35 % de vaques i un 65 % de vedells .Aquí també existeix un desequilibri molt semblant a l'anterior ,bé que menys accentuat .En aquest sector es fixen moltes de les esperances del desenvolupament ramader de la zona ;les expectatives en aquest sentit no deixen de ser força dubtoses .El boví basa gran part de la seva rendabilitat en una bona disposició d'aliment dins la mateixa explotació ,fet que suposa una important readaptació dels conreus.

El sector oví i la cunicultura semblen gaudir de bones expectatives i són sectors poc desenvolupats ,bé que el segon ofereixi greus problemes sanitaris de partida .L'avicultura ,amb una demanda ja esgotada té un avenir més aviat lènguit i ,de fet ,ha experimentat una recessió al poble .

L'AGRICULTURA ,UN SECTOR DEPENDENT .

L'agricultura o l'activitat agrària moderna està sotmesa al desenvolupament d'altres sectors .El sotmetiment o dependència de l'agricultura presenta ,però ,diversos aspectes .

El fonamental és que la part ocupada pel pagés és cada cop més reduïda dins la producció d'aliments .Les conseqüències que se'n deriven són múltiples .

Del que hom paga pels aliments ,la part corresponen al pagés és cada cop més reduïda .Dins la cadena productiva el pagés presenta un òrma força desavantatjosa cara a aconseguir una retri_bució remuneradora :els productors són molts i sense uns mecanismes de pressió prou forts .

El pagés ha perdut bàsicament la responsabilitat de les decis_ions tècniques sobre la producció .Les indústries de suministres determinen completament les condicions en que es faran els conreus o la cria del bestiar ; el pagés cada cop coneix menys els tracta_ments que aplica .Per altra banda els comerciants i les indústries transformadores marquen la pauta de les condicions que han de reu_nir els productes que ofereix el pagés .

Arriba un moment en que el pagés perd tot protagonisme en el procés de producció i ,tot i conservar la propietat d'alguns dels medis productius ,passa a ser un simple assalariat .La opció d'in_tensificar la rendabilitat de la u.e.a. amb la ramaderia ,adoptada massivament a Almacelles ha co.locat la major dels pagesos en aques_tà situació .Les "integracions"verticals fetes amb les grans empre_ses: Copaga ,Guissona ,Porta i Vall Companys estalvien riscos,però hom no pot defugir els riscos si vol continuar tenint algun protago_nisme dins l'àmbit de les relacions econòmiques .Aquestes "integra_cions verticals" es traslladen també als conreus ,com en el cas de les llavors ,tan desenvolupat darrerament .A cops els contractes prenen formes particulars ,entre la integració i l'arrendament :és el cas dels contractes que es fan amb Benso ,la deshidratadora d'al_falç ,on el pagés-propietari es responsabilitza simplement dels regs, que és l'operació que ocupa més temps en aquestos cònreus .

UNA SORTIDA ORGANITZADA

En moltes ocasions el pagés ha declarat com el seu principal enemic les indústries transformadores i de suministres i els intermediaris ; però poc s'ha fet d'efectiu i tampoc s'han vist gaires sortides .El pagés sembla que ha estat, i és, atrapat per la pròpia lògica econòmica (satisfacció del consum familiar ,sacralització del territori de conreu ,..) i no té la manera d'adquirir algun paper en l'actual marc econòmic // .El funcionament del mercat imposa al pagés compareixer en primer lloc amb un volum de producció notable .Ben pocs disposen d'aquest volum i ,en tot cas ,com més gros sigui millor :cal associar-se .La forma comunament adoptada és la cooperativa i a Almacelles n'hi ha tres .Per un costat tenim la Cooperativa del Camp :és la cooperativa comuna d'aquestes terres que permet estalviar algunes pessetes en la compra de suministres i guanyar-ne algunes més en la venda del cereal .Aquesta resulta tot plegat una força incipient de cooperativisme ,que no pren cap iniciativa que modifiqui sensiblement la dependència del pagés i que extreu uns beneficis pel fet mateix de facilitar la feina de les indústries transformadores o ministradores o als mateixos intermediaris .

La cooperativa fruitera ,per la importància de les inversions i el participar en un mercat més atomitzat gudeix de més possibilitats .Tanmateix la Cooperativa té un volum de producció més aviat baix en relació a les altres cooperatives del Segrià i no ha desenvolupat la penetració en els canals comercials que porten fins al consumidor .Les seves expectatives queden també força delimitades per les expectatives del conreu fruiter al poble .

La Societat Cooperativa Agrícola Ramadera és dedicada bàsicament a la producció de pinso .En el sector ramader aquestes cooperatives tenen força possibilitats d'ampliar les seves competències , abastant tots els àmbits de la producció ramadera .Les Cooperatives Ramaderes es troben ,però ,amb greus inconvenients .Han de jugar en un camp força acotat per empreses grans i conseqüentment es veuen subjugades a la seva estratègia ;així a nivell d'Europa es constata com es va delegant a les cooperatives la producció de pinso i pres_

tacions immediates al pagés ,mentre els beneficis es fan en la transformació .Per altra banda ,les cooperatives ramaderes assoleixen un cert nivell a partir del qual el fet "cooperatiu" desapareix pràcticament ,tot i existir el "retorn cooperatiu" o altres signes semblants .Qualsevol incursió cooperativa en el terreny dels transformats (esconxador ,subproductes) difícilment escapa a funcionar com qualsevol empresa per la quantitat de la inversió requerida i la complexitat del procés .

La penetració cooperativa en sectors ramaders menys explotats, com ara el tan esmentat boví ,sembla oferir menys condicionants ;però ,tanmateix , ha de topar amb circumstàncies semblants a les enumerades anteriorment .

La solidaritat cooperativa és l'element bàsic i pràcticament únic que aguanta una cooperativa ,en que facilita l'acció coordinada dels socis ,la racionalitat i control de tota l'organització econòmica .De bases poc bones es parteix quan ja d'entrada per a cada producció agrària va sortint una cooperativa .

L'AGRICULTURA A TEMPS PARCIAL

Per abastir les seves necessitats la u.e.a té encara una oportunitat d'invertir la seva mà d'obra fora de l'activitat agrària .Altrament aquesta resulta una manera de salvar la continuïtat de la unitat d'explotació .Per "agricultura a temps parcial" s'entén correntment aquella en que el cap de l'explotació agrària treu més de la mitat dels seus ingressos de feines fora d'aquesta .Pel conjunt d'aspectes socials que implica la paraula ,la definició es queda bastant restringida ,car hi ha altres formes d'ingressos exteriors dins la unitat econòmica indeferenciada que és la u.e.a.

En el quadrè anterior referent als consumidors familiars es podia veure ja la importància que tenien els ingressos exteriors . En el 44% de la mostra estudiada ,el cap de la u.e.a. tenia ingressos de fora d'aquesta ,i eren un 40 % els casos en que els ingressos exteriors venien d'algun altre membre de la u.e.a. .Només el 28 % s'abastia de manera exclussiva de l'ingrés que proporcionava la pròpia unitat d'explotació .Les característiques de l'altre 72%

de les u.e.a. en que l'agricultura que es practica és de alguna manera a "temps parcial" ,eren en percentatges sobre cada grup , constituït segons l'amplària conreada :

	0-5	5-10	10-20	20-50	50 <	TOTAL
ELS INGRESSOS EXTERIORS PROVENEN :						
cap de la u.e.a.....	57	58	36	33	40	44
dona del cap	17	-	12	-	-	8
un fill	30	25	28	14	-	23
dos fills	4	8	24	-	-	9
germans-cunyats ...	9	-	-	5	-	3
pare (jubilació)...	-	8	8	-	20	5
sense ingres.exter.	17	25	12	57	40	28

Es en els grups que disposaven de menor extensió on s'a costuma a donar el recurs d'ingressos exteriors ;però tampoc és menyspreable la seva presència en els grups d'amplària més gran. De les tres modalitats que prenen els ingressos : un negoci propi ,un sou permanent o el treball eventual , predomina la del sou permanent (33% de la mostra) ;per altra banda les tres modalitats no tenen una distribució prou significativa entre els grups .

En conjunt valdria a dir que algunes u.e.a. és veuen gairebé obligades a recórrer a feines fora ,mentre un bon grup d'aquestes simplement troben millors formes d'inversió fora de l'exploatació .Aquestes circumstàncies representen generalment una remora a l'hora de la difussió de les innovacions o de l'adaptació estructural de l'agricultura .Resulta ,talment ,una bona auto-defensa .

PERSPECTIVES DE CONTINUITAT DE LES U.E.A.

Si ens haguessim d'avenir a l'evolució general de l'estructura de la propietat al Mercat Comú ,on únicament puja el nombre de les u.e.a. de més de 50 Hes. mentre hi ha una rapidíssima baixa de les u.e.a. de menys de 5 Hes., les perspectives de continuïtat de les u.e.a. d'Almacelles són bastant negres .Amb tot ,les xifres que es donen sobre el M.C.E. no es poden aplicar de manera lineal i representen una hipotètica amenaça .

Segons el nostre mostreig ,una bona part de les u.e.a. d'Almacelles tenen sentenciada ja la desaparició .Efectivament ,la continuïtat de les u.e.a. era percentualment sobre cada grup :

	0-5 Hes.	5-10	10-20	20-50	50 <	TOTAL
CONTINUARA UN JOVE?						
Sí	26	33	56	62	60	46
No	61	50	20	19	20	35
Dubtós	13	8	24	14	20	16

Una tercera part es troba sense successió ,mentre no arriba a la mitat les u.e.a. que tenen una continuació gairebé assegurada. El fet és d'una gran importància :la reducció del nombre d'u.e.a pot comportar un canvi de l'equilibri dins el poble i planteja un bon grapat d'interrogants sobre l'adaptació de l'estructura agrària. Altrement ,poden existir altres fenòmens de reinserció a l'activitat agrària que canviïn substancialment el que és de preveure :em tot cas ,això suposaria un canvi substancial del capteniment ecòmic del conjunt de la societat .

La relació de la continuïtat de la u.e.a. amb la bona disponibilitat de terra és un fet evident ,deduïble del quadre anterior. La continuïtat de les u.e.a. amb menys de 10 Hes. mostra un salt important amb les de major amplària ; aquestes u.e.a més petites semblen abocades a l'extinció .Tanmateix la continuïtat de les u.e.a. està relacionada amb la disposició d'altres medis ;o el que ve a ser el volum global de l'activitat agrària .Així ,tindriem que fixant-nos exclusivament en les u.e.a. amb granja ,els percentatges són molt més favorables a la continuïtat :

	Hes. 0+5	5-10	10-20	20-50	50 <	TOTAL
Sí	33	50	73	73	100	61
No	42	37	7	20	-	24
Dubtós	25	12	20	7	-	16

Altrament ,la majoria de les u.e.a. amb granja que no tenen continuïtat corresponen amb u.e.a. que tenen una granja de dimensions reduïdes ,situada dins el poble i generalment al costat de la mateixa vivenda .

EDIFICACIO I MEDI RURAL

Les necessitats d'edificis de la u.e.a. es concretem en tres aspectes :la vivenda ,els patis o coberts i les granges .

El pagés d'Almacelles sembla alienat pel model de consum urbà del "pis" .La vivenda tradicional ,la casa mijanera de dues plantes ,amb usos agrícoles a la planta baixa i a l'esgorfa ,certament ha perdut la seva funcionalitat tradicional des dels anys 60 .Tanmateix la casa mijanera continua i pot continuar representant un paper important tant com a vivenda ,com per a satisfer necessitats relacionades amb l'activitat agrària i el consum familiar .Aquest paper de la casa mitjanera és tan important sigui preservat ,quan a Almacelles l'habitat dispers té molt petita importància i el poble té bàsicament les característiques d'un poble pagès .

Els altres dos tipus de construccions ,totalment depenents de l'activitat agrària ,es distribuïen de la següent manera ; en percentatge sobre cada grup :

	0-5	5-10	10-20	20-50	50 <	TOTAL
Amb MAGATZEMS :						
al camp ...	17	17	36	43	100	34
al poble ...	4	-	12	19	80	14
AMB GRANJA :						
al camp ...	39	50	40	57	20	44
al poble ...	17	25	24	19	-	20

Naturalment hi ha una gran coincidència entre la major disponibilitat de terra i els magatzems ,utilitzats aquests per a guardar alguns productes ;però sobretot per a la maquinària més barrement .Els preus que assoleix el sòl al nucli urbà tendeixen a fer-ne fora els magatzems .

Un 29 % dels magatzems estan dins del poble i la quantitat és molt semblant a la de les granges (33%). Les incidències que deriven dels uns o dels altres són, però, molt diferents.

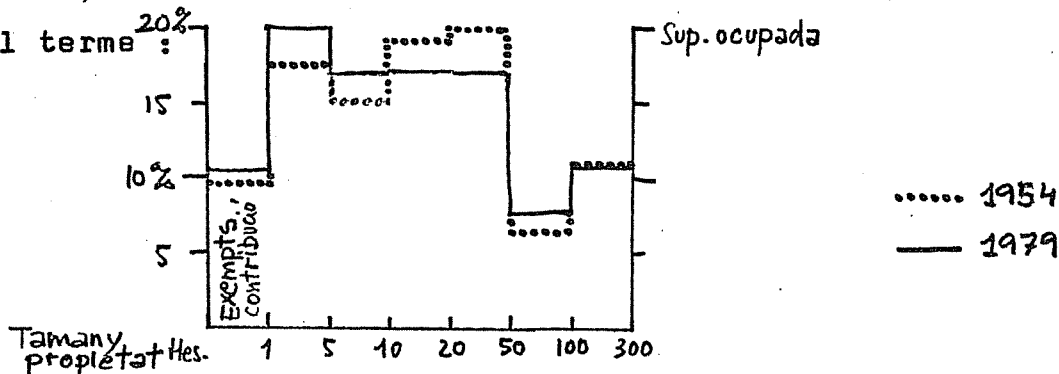
L'amagatzematge d'alguns productes agraris en el nucli urbà pot suposar alguns perills (fermentacions, incendis fàcils); però el fet més generalitzat és que s'hi guarda maquinària i que pot esdevenir un problema haver de guardar la maquinària fora del nucli urbà.

Les granges provoquen uns problemes de sanitat i males olors molt més notables i alhora és més difícil que per la mateixa lògica del preu del sòl vaiguin sortint del poble. Altrament, s'ha constatat ja com aquestes granges perteneixen a u.e.a. d'una continuïtat dubtosa o nul·la. Tampoc cal menystenir el fet de que les granges situades dins el poble corresponen molt més amb u.e.a. d'una amplària reduïda i que, consegüentment, tenen la seva pervivència molt lligada amb les bèsties que tenen dins el poble.

INTENT D'APROXIMACIO A L'AGRICULTURA D'ALMACELLES

L'ESTRUCTURA AGRARIA

Atenent-nos a les dades cadastrals (1954) i al llistat fiscal de rústica (1979) la propietat de la terra s'ha mantingut força estable ; la grandària d'aquesta és predominantment i exagerada petita . No hi ha, altrament , un desnivell notable entre les petites i grans propietats , sino una massa important de petites i mitjanes ; així ho demostra la distribució de la superfície cadastral del terme :



La majoria de l'anterior propietat és portada directament: el 83% , xifra semblant al 82% del Segrià . Però, a Almacelles el contracte d'arrendament , més "capitalista" , ha assolit un predomini (60%) en la terra no portada directament .

Signe relatiu de bona disposició de l'estructura agrària és l'escassa parcel·lació : 2 finques per explotació front a les 3,7 del Segrià . També la seva grandària : les de menys d'1 Ha. són el 16% , mentre a la comarca són el 42% .

La importància de la petita explotació (0-5 Hes.), que representa el 52% de les explotacions , presenta , però , com arreu d'aquestes terres , un futur molt incert per al conjunt de l'estructura agrària almacellenca .

L'APROFITAMENT DEL TERRITORI

Les aigües del Canal de Catalunya i Aragó , que arriben a la vila el 1910 han anat transformant l'economia , de manera que el secà no arriba a 100 Hes. actualment . La dotació d'aigua (0,4 l/s. i Ha.) representa avui un fre si es pretén passar a explotacions més intensives i reduir el 77 % de la superfície del terme que ocupa el cereal d'hivern , percentatge sense parió a la comarca .

Per altra banda ,bé que el relleu sigui favorable ,només el Pla ,que representa poc més de la mitat de la superfície conreada ,ofereix unes bones condicions per als conreus ,mentre a la part baixa el sòl compacte només fa possibles migrades colli-tes d'ordi i alfaç .

En el conjunt del terme els erms s'han anat reduint ;són ara poc més de 100 Hes. ,localitzades especialment als costers que voregem el Pla i utilitzades escadusserament per a pasturatge o extracció d'argila .L'extensió dels camps de conreu ha reduït , inclús ,les importants carrerades antigues ,especialment al Pla , fins al punt de que els "camins" actuals resulten massa estrets per a algunes màquines .

El que avui es dibuixa és un altre tipus d'erm ,fruit de l'especulació del sòl en el sector de creixement urbà ,cap al fon- dal de la vila .Aquesta orientació del creixement dóna vigència de barrera urbana a la via del tren ,més enllà de la qual el camps resten a redós d'erms especulatiu" .

L'ESPECTATIVA DE L'EXPLOTACIO FAMILIAR

Les terres de l'Institut Nacional de Colonització al sud (terme de Lleida) han suposat una bona possibilitat per ampliar l'àrea conreada pel pagès d'Almacelles ;però també ha estirat les seves explotacions cap a altres termes veïns com el Pla d'Almenar. En el terme d'Almacelles hi ha unes 4500 Hes. de superfície conre-ada ,mentre que la superfície conreada pels pagesos d'Almacelles és de 5489 Hes (el 1974).Aquesta expansió realitzada especialment mitjançant compra es pot considerar bastant aturada .

En canvi ,el pagès d'Almacelles no ha intensificat gaire la seva producció : un 48% tindrien com a dedicació principal el cereal i un 23% la fruita ,que només representa el 4% de la super- fície conreada del terme .Panís i alfalç tendeixen a augmentar a llarg plaç la seva extensió ,però el cereal d'hivern té una presèn- cia massiva .Altrament ,les possibilitats de dues collites anyals obé l'horticultura no són econòmicament molt atractives .

El bestiar ha estat una manera d'augmentar els ingressos

a partir dels anys 60 .Un 60% dels pagesos tenen avui alguns porcs, que és l'espècie predominant, mentre solament constitueixen la dedicació principal per a un 14% .Altres s'han dedicat als pollastres i gallines .L'oví és gairebé negligible ,mentre que el vacú constitueix la dedicació principal d'un 15% ,que són quasibé els únics que s'hi dediquen .En totes les anteriors classes de bestiar hi ha una tendència clara a establir unitats productives amb gran nombre de caps ,

L'altra opció molt difosa en les unitats pageses ha estat invertir la mà d'obra en altres feines millor retribuïdes :és l'agricultura a temps parcial de les petites i algunes mitjanes, explotacions ,que no presenten el grau esperat d'intensificació agrària .

LA DEPENDENCIA DE L'AGROINDUSTRIA

Que la majoria de pagesos hagin passat a ser una mena d'assalariats ,a través dels animals engrèixats a compte de Copaga , Porta ,Vall Companys o Cooperativa de Guissona ,és un fet evident. La "Sociedad Cooperativa Agrícola Ganadera" local reté riquesa a Almacelles al realitzar activitats que d'altra manera es farien a Lleida ;però no varia les relacions d'intercanvi dependent .La "integració" ,si cap ,es difon a Almacelles al camp agrícola :la fàbrica local Benso contracta unes 800 Hes. d'alfalç en el conjunt de la zona d'influència d'Almacelles .

Què es pot esperar de les tres cooperatives existents (ramadera ,de fruita i de suministres i cereal) ? L'àrea agrícola d'Almacelles ,que abasta els pobles de colonització ,el Pla d'Almenar i algunes terres aragoneses ,representa un volum productiu important ;però res deixa entreveure que aquestes cooperatives no seran uns intermediaris de firmes més potents .

La possibilitat de penetració cooperativa en sectors ramaders menys monopolitzats com els vedells (?) presenta el dubte de la capacitat empresarial i de que entri en la producció de més explotacions .La rendabilitat actual i els riscos de la inversió no fan gens fàcil l'anterior pas previ .

9

Activitats agràries i modus vivendi
ACTIVITATS AGRARIES I MODUS VIVENDI

El gran desenvolupament de la ramaderia i de l'agricultura intensiva representa un augment proporcional de riscos i incomoditats per a la vida humana, alhora que altera el ritme i costums culturals dels pagesos.

Sense entrar en els efectes perjudicials dels canvis culturals, els efectes contaminants, com ara els dos casos de tifus de l'any 1979, exigeixen la progressiva desaparició de granges del casc urbà. L'alt preu del sòl a Almacelles n'ha limitat la seva implantació i és un bon esperó per al trasllat d'alguna granja o departament amb bèsties existent al casc urbà.

Per altra banda, cal tenir present la dificultat que presenta a aquests trasllats, la saturació de granges ja existent al terme, alhora que les reduïdes possibilitats d'algunes famílies, que no es poden privar d'aquest medi de subsistència; es podria pensar en alguna compensació al canvi. Els efectes de la saturació de granges existent van augmentant amb la picaresca: permisos per a construir coberts, permisos per a fer porc en cicle tancat que augmenten els d'engreix exclusiu. Cal arribar a planteigs globals si es volen evitar conseqüències nefastes per als mateixos grangistes.

La contaminació de les sèquies i desguassos no és un aspecte menor, i més si es té present que dins o vora el casc urbà en fan cap de procedents del Pla.

—————> FINE DE LA DISERTAZIONE